



คู่มือการลงทะเบียน

ผู้ผลิต ผู้ประกอบการ OTOP ปี 2555

สนับสนุนโดย คณะกรรมการอำนวยการหนึ่งตำบล หนึ่งผลิตภัณฑ์ แห่งชาติ

OTOP



กรมการพัฒนาชุมชน กระทรวงมหาดไทย



banana society

นวัตกรรมการผลิตกล้วยตากแห้งของไทย
ที่พัฒนาสังคมการผลิกล้วยตากแบบดั้งเดิม
ของชุมชน อำเภอหนองปรือ จังหวัดพิจิตร
ด้วยกรรมวิธีที่ทันสมัยภายใต้ระบบการผลิตใน
Parabola Dome ที่สะอาดได้มาตรฐาน GMP
เพื่อบริโภคภายในและส่งออกผลิตภัณฑ์เพื่อผู้บริโภค
ทุกระดับ ผู้บริโภคไม่แพ้ใคร และส่งเสริม
เพื่อคุณภาพที่เป็นสากล



Banana Society ได้พัฒนาระบบผลิต
กล้วยตากใน **Parabola Dome** ที่พัฒนาโดย
ภาควิชาเทคโนโลยีอาหาร คณะวิศวกรรมศาสตร์
และเทคโนโลยีวัสดุ คณะวิทยาศาสตร์และเทคโนโลยี
ศิลปกรรม โคราช สถาบันเทคโนโลยีพระจอมเกล้า
พระนครเหนือ (สจพ.) และศูนย์อุตสาหกรรม (ITAP)
กรมพัฒนาการค้าปลีก กระทรวงพาณิชย์
สวทช. และฉวชอุตสาหกรรม สำนักงานกองทุน
สนับสนุนการวิจัย (สกว.) ซึ่งสามารถควบคุม
อุณหภูมิความชื้นและระยะเวลาการตาก ทำให้ได้
กล้วยตากที่มีมาตรฐาน ไม่เหม็น สีสวยสม่ำเสมอ
น่ารับประทาน

"Banana Society"
is the first innovation of dried banana
production in Thailand, developed from
traditional production of dried banana
community in Bangkeatsam District,
Pitsanuloke Province. With modern
manufacturing system in standardized
Parabola Dome according to GMP
standards, adding value and upgrading
products for all consumers, aiming to
preserve environment and creating
internationally accepted quality.

Banana Society shifted the production to
drying in Parabola Dome, which has been
developed by Department of Food
Technology, Faculty of Engineering and
Department of Physics, Faculty of Science
Silpakorn University with support from
Industrial Technology Assistance Program
and The Thailand Research Fund.
Parabola Dome can control temperature,
moisture and drying period resulting in
spotless, smooth color, tasty and bigger
size of dried banana.



คู่มือ

การลงทะเบียนผู้ผลิต ผู้ประกอบการ OTOP
ประจำปี ๒๕๕๕

คู่มือการลงทะเบียนผู้ผลิต ผู้ประกอบการ OTOP ประจำปี ๒๕๕๕

จัดพิมพ์และเผยแพร่โดย

สำนักส่งเสริมภูมิปัญญาท้องถิ่นและวิสาหกิจชุมชน
กรมการพัฒนาชุมชน กระทรวงมหาดไทย
โทร ๐๒-๑๔๑๖๐๖๒ โทรสาร ๐๒-๑๔๓๘๙๑๑

คณะที่ปรึกษา

นายประภาศ บุญยอินดี	อธิบดีกรมการพัฒนาชุมชน
นายพิสันต์ ประทานชวโน	รองอธิบดีกรมการพัฒนาชุมชน
นายวีระศักดิ์ ประภาวัฒน์เวช	ผู้อำนวยการสำนักส่งเสริมภูมิปัญญาท้องถิ่นและวิสาหกิจชุมชน

คณะทำงาน

นายธานี วรรณพัฒน์	ผู้อำนวยการกลุ่มงานส่งเสริมผู้ประกอบการและวิสาหกิจชุมชน
นางสาวดวงนภา สงฆ์ประสิทธิ์	นักวิชาการพัฒนาชุมชนชำนาญการ
นายจิรวัดน์ เพิ่มทอง	นักวิชาการพัฒนาชุมชนชำนาญการ
นายดำรง สมหอม	นักวิชาการพัฒนาชุมชนชำนาญการ
นางสาวภิญญภัค สีนรา	นักวิชาการพัฒนาชุมชนชำนาญการ
นางสาวพาริดา ม่าเหรัมย์	นักวิชาการพัฒนาชุมชนชำนาญการ
นางพัชรินทร์ สมหอม	นักวิชาการพัฒนาชุมชนชำนาญการ

เรียบเรียง

นางพัชรินทร์ สมหอม	นักวิชาการพัฒนาชุมชนชำนาญการ
--------------------	------------------------------

ออกแบบปก/รูปเล่ม/ถ่ายภาพ

นางพัชรินทร์ สมหอม	นักวิชาการพัฒนาชุมชนชำนาญการ
นายอัครนัน สະอู	เจ้าพนักงานปฏิบัติงาน

พิมพ์ที่ บริษัท ดีเอสที จำกัด

กันยายน พ.ศ.๒๕๕๕ จำนวนพิมพ์ ๔,๐๐๐ เล่ม

คำนำ

เอกสารคู่มือการลงทะเบียนผู้ผลิต ผู้ประกอบการ OTOP ประจำปี ๒๕๕๕ นี้ จัดทำขึ้น เพื่อให้เป็นแนวทางในการปฏิบัติงานของเจ้าหน้าที่ผู้รับผิดชอบในการลงทะเบียนผู้ผลิต ผู้ประกอบการ OTOP ทุกระดับ โดยได้ปรับปรุงมาจากเอกสารคู่มือการลงทะเบียนผู้ผลิต ผู้ประกอบการ OTOP ปี ๒๕๕๓ และความเห็นของคณะกรรมการกำหนดหลักเกณฑ์การลงทะเบียนผู้ผลิต ผู้ประกอบการ OTOP และการคัดสรรสุดยอดหนึ่งตำบล หนึ่งผลิตภัณฑ์ไทย ปี ๒๕๕๕ จึงหวังว่าเอกสารฉบับนี้จะเป็นประโยชน์แก่ผู้ปฏิบัติงานอย่างมีประสิทธิภาพ

ขอขอบคุณ คณะกรรมการอำนวยการหนึ่งตำบล หนึ่งผลิตภัณฑ์ แห่งชาติ (กอ.นตผ) คณะทำงานจากส่วนราชการ กระทรวง กรมต่าง ๆ และผู้ที่มีส่วนเกี่ยวข้องทุกท่าน ที่ได้ร่วมจัดทำเอกสารฉบับนี้ ซึ่งจะเป็นประโยชน์อย่างยิ่งในการดำเนินงานลงทะเบียนผู้ผลิต ผู้ประกอบการ OTOP ปี ๒๕๕๕ ต่อไป

กรมการพัฒนาชุมชน

สิงหาคม ๒๕๕๕



สารบัญ

	หน้า
ส่วนที่ ๑ ความเป็นมา	๑
โครงการหนึ่งตำบล หนึ่งผลิตภัณฑ์ (OTOP)	๓
โครงการลงทะเบียนผู้ผลิต ผู้ประกอบการ OTO	๑๔
ส่วนที่ ๒ กรอบแนวคิดการลงทะเบียน ผู้ผลิต ผู้ประกอบการ OTO ปี ๒๕๕๕	๒๕
กรอบแนวคิด	๒๖-๒๗
บทนำ	๒๙
วัตถุประสงค์	๓๐
ความหมาย	๓๐
Roadmap การลงทะเบียนผู้ผลิต ผู้ประกอบการ OTO ปี ๒๕๕๕	๓๙
ปฏิทินการดำเนินงานการลงทะเบียนผู้ผลิต ผู้ประกอบการ OTO ปี ๒๕๕๕	๔๐
ส่วนที่ ๓ การลงทะเบียนผู้ผลิต ผู้ประกอบการ OTO	๔๑
กลุ่มเป้าหมาย	๔๓
หลักเกณฑ์การลงทะเบียน	๔๓
วิธีการลงทะเบียน	๔๖
ขั้นตอนการลงทะเบียน	๔๗
ส่วนที่ ๔ แบบการลงทะเบียน ผู้ผลิต ผู้ประกอบการ OTO	๕๑
แบบฟอร์มการลงทะเบียนผู้ผลิต ผู้ประกอบการสินค้า OTO ปี พ.ศ.๒๕๕๕	๕๓-๖๒
แบบฟอร์มบันทึกข้อมูลผลิตภัณฑ์ OTO ปี ๒๕๕๕	๖๓-๗๒
การตรวจสอบของเจ้าหน้าที่ผู้รับลงทะเบียน	๗๓
การพิจารณาของคณะกรรมการรับลงทะเบียนระดับอำเภอ/เขต (กรุงเทพมหานคร)	๗๔
การพิจารณาของคณะกรรมการรับลงทะเบียนระดับจังหวัด/กรุงเทพมหานคร	๗๕
แบบบัญชีรายชื่อผู้ที่ได้รับการลงทะเบียนตามประกาศของจังหวัด/กรุงเทพมหานคร	๗๖
ภาคผนวก	๗๗

คู่มือการตลาดชุมชน

ผลิต ผู้ประกอบการ OTOP ปี ๒๕๕๕



ส่วนที่ ๑

OTOP

ความเป็นมา

โครงการหนึ่งตำบล หนึ่งผลิตภัณฑ์ (OTOP)
One Tambon One Product
โครงการลงทะเบียนผู้ผลิต ผู้ประกอบการ OTOP





ความเป็นมา

โครงการหนึ่งตำบล หนึ่งผลิตภัณฑ์ (OTOP)

รัฐบาลได้ดำเนินโครงการหนึ่งตำบล หนึ่งผลิตภัณฑ์ (OTOP) ตั้งแต่ปี พ.ศ. ๒๕๔๔ และดำเนินการอย่างเป็นรูปธรรมทั่วทุกภูมิภาคทั่วประเทศ โดยมีการแต่งตั้งคณะกรรมการระดับประเทศในส่วนกลางและคณะกรรมการในส่วนภูมิภาค โดยมีวัตถุประสงค์ (๑) สร้างงานและเพิ่มรายได้ให้แก่ชุมชน (๒) เสริมสร้างความเข้มแข็งให้แก่ชุมชน (๓) ส่งเสริมการใช้ภูมิปัญญาท้องถิ่น (๔) ส่งเสริมการพัฒนาทรัพยากรมนุษย์ (๕) ส่งเสริมความคิดริเริ่มสร้างสรรค์ของชุมชน เป็นการสร้างเศรษฐกิจฐานรากให้เข้มแข็งโดยรัฐบาลสนับสนุนช่วยเหลือด้านความรู้ เทคโนโลยี ทุน การบริหารจัดการ เชื่อมโยงสินค้าจากชุมชนไปสู่ตลาดทั้งในประเทศและต่างประเทศ

กลไกการบริหาร กระบวนการ และโครงสร้างการดำเนินงาน

การดำเนินงาน OTOP ได้มีคณะกรรมการอำนวยการ หนึ่งตำบล หนึ่งผลิตภัณฑ์ แห่งชาติ (กอ.นตผ) เป็นผู้ขับเคลื่อนนโยบาย OTOP ที่เป็นรูปธรรม มีกลไกการบริหารที่เชื่อมโยงกัน ลงไปถึงในระดับพื้นที่ เพื่อช่วยเหลือปฏิบัติงานของ กอ.นตผ ซึ่งตั้งขึ้นตามระเบียบสำนักนายกรัฐมนตรี ว่าด้วยคณะกรรมการอำนวยการ หนึ่งตำบล หนึ่งผลิตภัณฑ์ แห่งชาติ (ฉบับที่ ๒) พ.ศ. ๒๕๔๕ ประกอบด้วยกลไกการบริหารงาน ดังนี้

๑. ส่วนกลาง

๑.๑ คณะกรรมการ กอ.นตผ ประกอบด้วย นายกรัฐมนตรี หรือรองนายกรัฐมนตรี ที่ นายกรัฐมนตรีมอบหมายเป็นประธานกรรมการ รัฐมนตรีว่าการกระทรวงการคลัง รัฐมนตรีว่าการ กระทรวงเกษตรและสหกรณ์ รัฐมนตรีว่าการกระทรวงพาณิชย์ รัฐมนตรีว่าการกระทรวงมหาดไทย รัฐมนตรีว่าการกระทรวงอุตสาหกรรม ปลัดกระทรวงมหาดไทย ปลัดกระทรวงศึกษาธิการ อธิบดี กรมประชาสัมพันธ์ ผู้อำนวยการสำนักงบประมาณ เลขาธิการคณะกรรมการพัฒนาการเศรษฐกิจ และสังคมแห่งชาติ อธิบดีกรมส่งเสริมสหกรณ์ อธิบดีกรมส่งเสริมการส่งออก อธิบดีกรมพัฒนา แพทย์แผนไทยและการแพทย์ทางเลือก เลขาธิการคณะกรรมการอาหารและยา อธิบดี

กรมส่งเสริมอุตสาหกรรม ผู้อำนวยการสถาบันวิจัยวิทยาศาสตร์และเทคโนโลยีแห่งประเทศไทย ผู้ว่าการการท่องเที่ยวแห่งประเทศไทย และผู้ทรงคุณวุฒิซึ่งนายกรัฐมนตรีแต่งตั้งจำนวนไม่เกิน ๑๐ คน เป็นกรรมการ โดยมีปลัดสำนักนายกรัฐมนตรีเป็นกรรมการและเลขาธิการ และอธิบดีกรมการพัฒนาชุมชนเป็นกรรมการและผู้ช่วยเลขาธิการ

๑.๒ คณะอนุกรรมการที่เกี่ยวข้อง ได้แก่

๑.๒.๑ คณะอนุกรรมการบริหาร

๑.๒.๒ คณะอนุกรรมการส่งเสริมการผลิต

๑.๒.๓ คณะอนุกรรมการส่งเสริมการตลาด

๑.๒.๔ คณะอนุกรรมการมาตรฐานและพัฒนาคุณภาพผลิตภัณฑ์

๑.๒.๕ คณะอนุกรรมการหนึ่งตำบล หนึ่งผลิตภัณฑ์จังหวัดและอำเภอ/กิ่งอำเภอ

OTOP
One Tambon One Product



๒. ส่วนภูมิภาค

- ๒.๑ คณะอนุกรรมการ หนึ่งตำบล หนึ่งผลิตภัณฑ์ ภูมิภาค ประกอบด้วย
- | | |
|--------------------------------------|------------------------|
| ๒.๑.๑ ปลัดกระทรวงมหาดไทย | ประธานอนุกรรมการ |
| ๒.๑.๒ หัวหน้าส่วนราชการที่เกี่ยวข้อง | อนุกรรมการ |
| ๒.๑.๓ อธิบดีกรมการพัฒนาชุมชน | อนุกรรมการและเลขานุการ |
- ๒.๒ คณะอนุกรรมการ นตผ.จังหวัด ประกอบด้วย
- | | |
|--------------------------------------|------------------------|
| ๒.๒.๑ ผู้ว่าราชการจังหวัด | ประธานอนุกรรมการ |
| ๒.๒.๒ หัวหน้าส่วนราชการที่เกี่ยวข้อง | อนุกรรมการ |
| ๒.๒.๓ ภาคเอกชน/ผู้ทรงคุณวุฒิ | อนุกรรมการ |
| ๒.๒.๔ พัฒนาการจังหวัด | อนุกรรมการและเลขานุการ |
- ๒.๓ คณะอนุกรรมการ นตผ. อำเภอ/กิ่งอำเภอ ประกอบด้วย
- | | |
|--|------------------------|
| ๒.๓.๑ นายอำเภอ/ปลัดอำเภอผู้เป็นหัวหน้า
ประจำกิ่งอำเภอ | ประธานอนุกรรมการ |
| ๒.๓.๒ ผู้แทนส่วนราชการที่เกี่ยวข้อง | อนุกรรมการ |
| ๒.๓.๓ ภาคเอกชน/ผู้ทรงคุณวุฒิ | อนุกรรมการ |
| ๒.๓.๔ พัฒนาการอำเภอ/กิ่งอำเภอ | อนุกรรมการและเลขานุการ |

ภารกิจหลักของกลไกส่วนภูมิภาคเกี่ยวข้องกับการคัดเลือกผลิตภัณฑ์ดีเด่นของตำบลต่างๆ เพื่อเสนอต่อ กอ.นตผ การบูรณาการแผนงานและงบประมาณของส่วนราชการที่เกี่ยวข้องในภูมิภาค เพื่อพัฒนาคุณภาพมาตรฐานผลิตภัณฑ์และส่งเสริมการตลาดในระดับพื้นที่



บทบาทหน้าที่ในการดำเนินงาน

ระดับตำบล

องค์กรรับผิดชอบ อบต./ท้องถิ่น มีหน้าที่หลักในกระบวนการจัดเวทีประชาคม เพื่อคัดเลือกผลิตภัณฑ์ดีเด่นของตำบลให้สอดคล้องกับภูมิปัญญาท้องถิ่น วัตถุประสงค์ในท้องถิ่นและแผนชุมชน

ระดับอำเภอ/กิ่งอำเภอ

องค์กรรับผิดชอบ นตผ. อำเภอ/กิ่งอำเภอ มีหน้าที่หลักในการจัดลำดับผลิตภัณฑ์ดีเด่นตำบลต่าง ๆ ของอำเภอ/กิ่งอำเภอ การบูรณาการแผน และงบประมาณเพื่อให้การสนับสนุน

ระดับจังหวัด

องค์กรรับผิดชอบ นตผ.จังหวัด มีหน้าที่หลักในการจัดลำดับผลิตภัณฑ์ดีเด่นอำเภอต่าง ๆ ของจังหวัด การบูรณาการแผนและงบประมาณเพื่อให้การสนับสนุน



ระดับส่วนกลาง

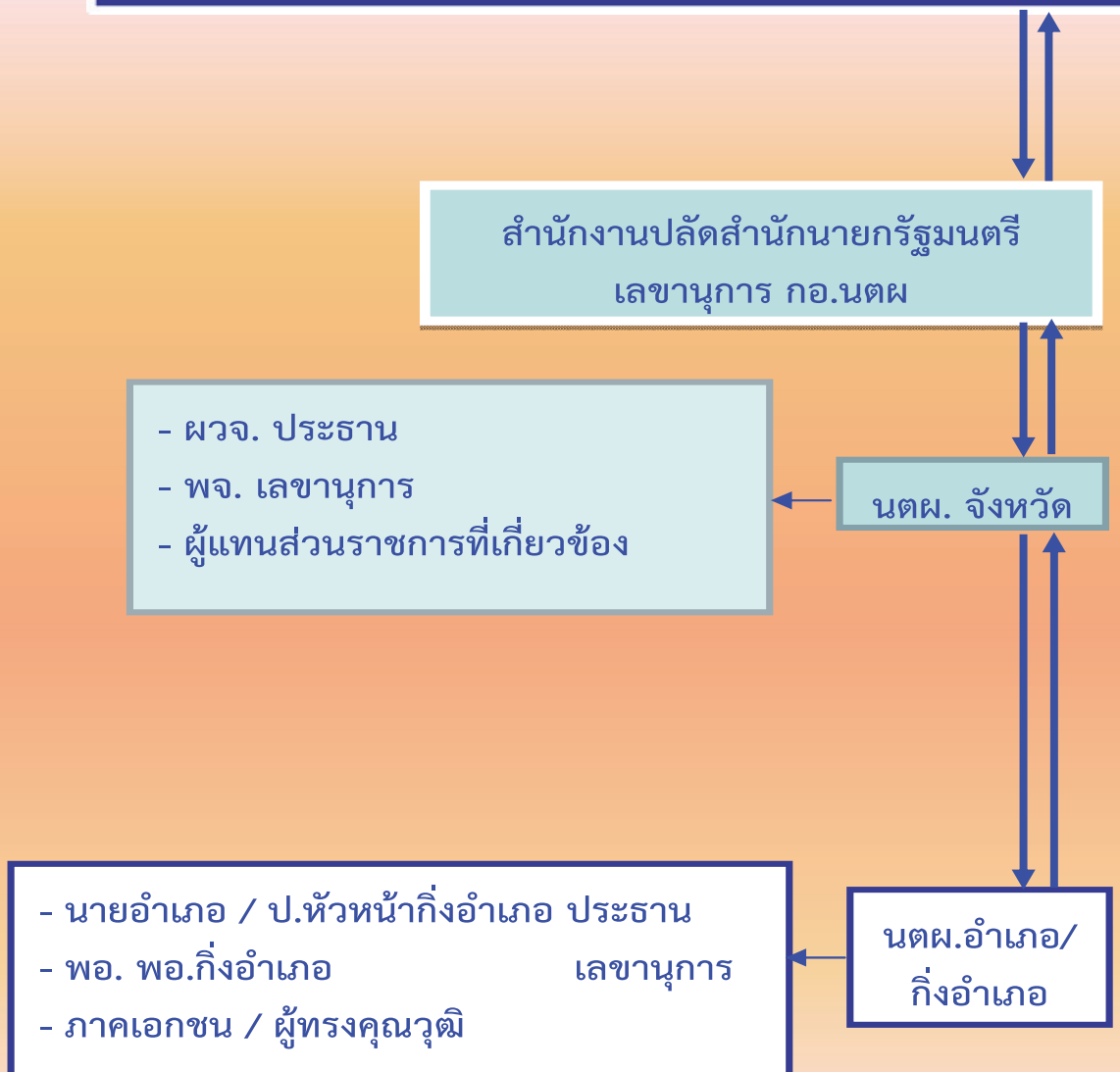
องค์กรรับผิดชอบ กอ.นตผ. มีหน้าที่หลักในการกำหนดนโยบาย ยุทธศาสตร์ และแผนแม่บทการดำเนินงาน “หนึ่งตำบล หนึ่งผลิตภัณฑ์” กำหนดมาตรฐานหลักเกณฑ์การคัดเลือก ขึ้นบัญชีผลิตภัณฑ์ดีเด่นของตำบล และเสนอคณะรัฐมนตรีเพื่อสนับสนุนให้การดำเนินงานเป็นไปตามนโยบาย ยุทธศาสตร์ และแผนแม่บท

กรมการพัฒนาชุมชน มีภารกิจในการส่งเสริมและพัฒนาเศรษฐกิจชุมชนฐานราก ให้มีความมั่นคง โดยส่งเสริมกระบวนการเรียนรู้ การพัฒนาอาชีพ การพัฒนาผลิตภัณฑ์ที่เกิดจากภูมิปัญญาท้องถิ่น และการมีส่วนร่วมของประชาชนในการสร้างงานสร้างรายได้ให้แก่ชุมชน เชื่อมโยงไปสู่การดำเนินงานโครงการ OTOP

ซึ่งในฐานะที่กรมการพัฒนาชุมชน ได้รับมอบหมายให้รับผิดชอบดำเนินการส่งเสริมการดำเนินงาน OTOP ตั้งแต่ปี พ.ศ. ๒๕๔๔ จนถึงปัจจุบัน โดยอธิบดีกรมการพัฒนาชุมชน เป็นกรรมการและผู้ช่วยเลขาธิการ ในคณะกรรมการอำนวยการ หนึ่งตำบล หนึ่งผลิตภัณฑ์ แห่งชาติ (กอ.นตผ) รวมทั้งเป็นอนุกรรมการบริหาร อนุกรรมการส่งเสริมการผลิต อนุกรรมการส่งเสริมการตลาด อนุกรรมการมาตรฐานและพัฒนาคุณภาพผลิตภัณฑ์ อนุกรรมการ/เลขาธิการ คณะกรรมการ นตผ. ระดับภูมิภาค และพัฒนาการจังหวัดเป็นอนุกรรมการ/เลขาธิการ นตผ. จังหวัด และพัฒนาการอำเภอ เป็นอนุกรรมการ/เลขาธิการ นตผ.อำเภอ ตามระเบียบสำนักนายกรัฐมนตรีว่าด้วยคณะกรรมการอำนวยการ หนึ่งตำบล หนึ่งผลิตภัณฑ์ แห่งชาติ (กอ.นตผ) พ.ศ. ๒๕๔๔ และ พ.ศ. ๒๕๔๕

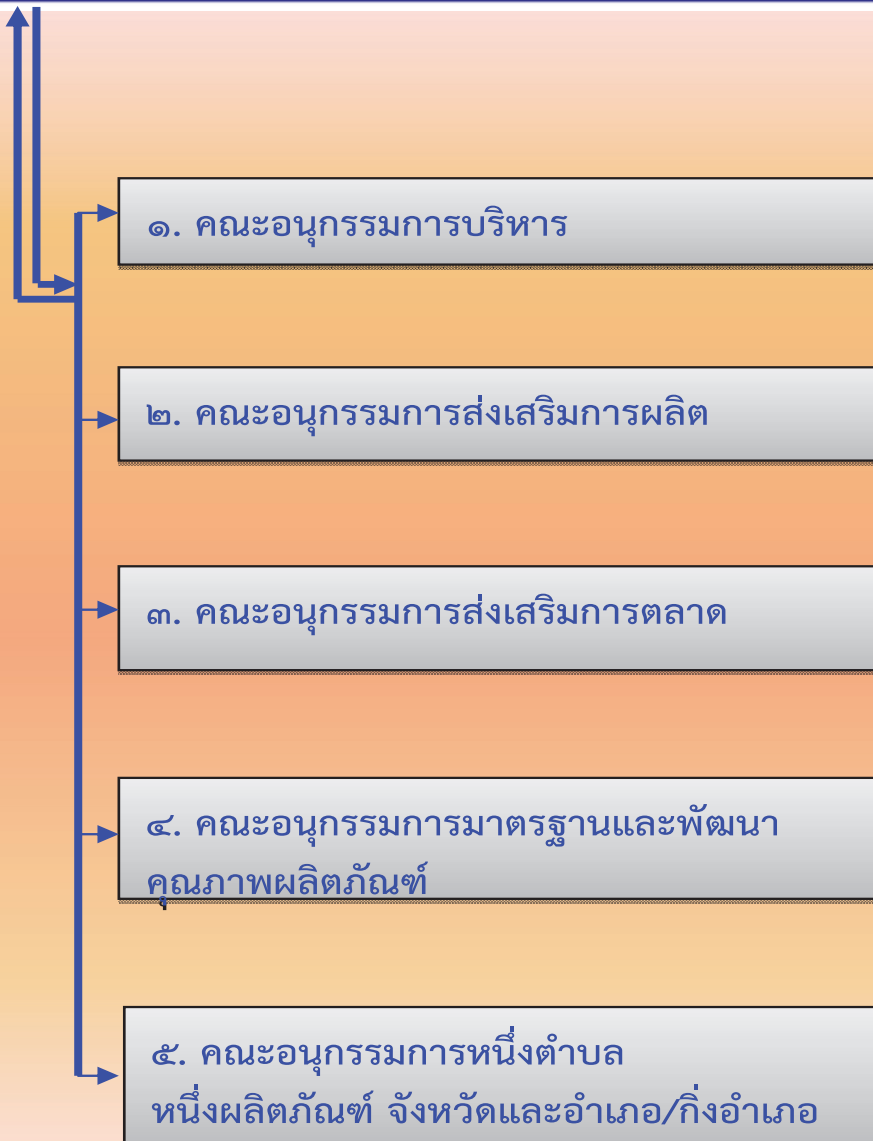
กลไกการบริหาร “หนึ่ง

คณะกรรมการอำนวยการ หนึ่งตำบล



“หนึ่งตำบล หนึ่งผลิตภัณฑ์”

อบต. หนึ่งผลิตภัณฑ์ แห่งชาติ (กอ.นตผ)



ยุทธศาสตร์การพัฒนา OTOP

การดำเนินงานเชิงยุทธศาสตร์ในการเชื่อมโยงจากท้องถิ่นสู่สากลในการพัฒนาคุณภาพมาตรฐานผลิตภัณฑ์ OTOP ไปสู่ตลาดทั้งในประเทศและต่างประเทศ กระทรวงมหาดไทย จึงได้กำหนดให้ “การส่งเสริมอาชีพผลิตสินค้า OTOP” เป็นนโยบายเร่งด่วนที่สำคัญ เพื่อสร้างอาชีพและรายได้ให้กับประชาชนในชุมชนท้องถิ่น โดยมอบหมายให้กรมการพัฒนาชุมชน ส่งเสริมและพัฒนาเศรษฐกิจชุมชนให้เข้มแข็งอย่างยั่งยืนเป็นรากฐานเศรษฐกิจของประเทศ ซึ่งเริ่มจากการรวมกลุ่มของประชาชนระดับฐานรากในการจัดการทรัพยากรที่มีอยู่ในท้องถิ่นให้เป็นผลิตภัณฑ์และบริการที่มีคุณภาพได้มาตรฐาน มีเอกลักษณ์เฉพาะท้องถิ่นซึ่งเป็นแนวทางหนึ่งในการสร้างพลังการพึ่งตนเองและช่วยเหลือกันของชุมชน เพื่อแก้ไขปัญหาการประกอบอาชีพทั้งในระดับบุคคล ระดับครัวเรือน ระดับกลุ่ม ชุมชน หมู่บ้าน ตำบล ตลอดจนเครือข่ายกลุ่มอาชีพต่างๆ ให้มีความสามารถในการบริหารจัดการตามแนวปรัชญาของเศรษฐกิจพอเพียง สามารถพัฒนาต่อยอดไปถึงระดับวิสาหกิจขนาดกลางและขนาดย่อม (SMEs) ต่อไป

การขับเคลื่อนนโยบายไปสู่การปฏิบัติ

ปี พ.ศ. ๒๕๔๔ การจัดการโกบริหารและบูรณาการการทำงาน

ร่วมกับส่วนราชการ (Ministerial Integration) กำหนดยุทธศาสตร์ แผนงาน/การส่งเสริมเครือข่ายผู้ผลิต OTOP ส่งเสริมกระบวนการผลิต การพัฒนาคุณภาพผลิตภัณฑ์ ส่งเสริมการตลาดทั้งภายในประเทศและต่างประเทศ

ปี พ.ศ. ๒๕๔๕ การค้นหาผลิตภัณฑ์หลัก (In Search of OTOP)

คัดเลือกผลิตภัณฑ์ขึ้นทะเบียนเป็น OTOP ด้วยกระบวนการจัดประชาคมตำบลทั่วประเทศ จำนวน ๘๐,๐๐๐ ผลิตภัณฑ์

ปี พ.ศ. ๒๕๕๖ การคัดสรรสุดยอดผลิตภัณฑ์ (OTOP Product Champion : OPC)

เพื่อส่งเสริมให้ผู้ผลิต ผู้ประกอบการ OTOP ได้พัฒนาคุณภาพและรูปแบบผลิตภัณฑ์ให้มีมาตรฐานสูงขึ้นตามเกณฑ์การคัดสรร ต่างๆ เป็นการสร้างระบบการรับรองมาตรฐานผลิตภัณฑ์ OTOP ให้เป็นที่ยอมรับของสังคมและผู้บริโภคทั้งในประเทศและต่างประเทศ และคัดสรรสุดยอด OTOP ในระดับ ๑ - ๕ ดาว จำนวน ๓๑,๐๗๙ ผลิตภัณฑ์ ประกอบด้วย ระดับอำเภอ/กิ่งอำเภอ จำนวน ๑๕,๕๐๗ ผลิตภัณฑ์ ระดับจังหวัด จำนวน ๘,๖๔๐ ผลิตภัณฑ์ และระดับภาค จำนวน ๖,๙๓๒ ผลิตภัณฑ์ ส่งผลให้ผู้ผลิต ผู้ประกอบการ OTOP มีการพัฒนาผลิตภัณฑ์และเพิ่มความสามารถในการผลิตให้มีประสิทธิภาพเพิ่มมากขึ้นและมีการจัดงาน OTOP CITY เป็นครั้งแรก

ปี พ.ศ. ๒๕๕๗ การพัฒนาคุณภาพและมาตรฐานผลิตภัณฑ์ (Quality & Standard)

ส่งเสริมและสนับสนุนให้สินค้า OTOP ได้รับมาตรฐานผลิตภัณฑ์ชุมชน (มผช.) มอก. อย. ฮาลาล ฯลฯ ดำเนินโครงการ Smart OTOP เพิ่มศักยภาพขีดความสามารถของผู้ประกอบการ และเจ้าหน้าที่ผู้เกี่ยวข้อง จำนวน ๓๕,๑๗๙ ราย ดำเนินการลงทะเบียนผู้ผลิต ผู้ประกอบการ OTOP จำนวน ๓๕,๑๗๙ ราย และดำเนินการคัดสรรสุดยอด OTOP ไทย ระดับ ๑ - ๕ ดาว จำนวน ๒๖,๔๙๗ ผลิตภัณฑ์

ปี พ.ศ. ๒๕๕๘ การส่งเสริมด้านการตลาด (Marketing)

การพัฒนาสินค้าจากท้องถิ่นสู่สากล เป็นไปตามยุทธศาสตร์ “Local Links Global Reaches” เน้นการพัฒนาผลิตภัณฑ์ควบคู่กับช่องทางการกระจายสินค้ามาตั้งแต่ปี พ.ศ. ๒๕๕๖ ที่ได้จัดงาน OTOP CITY เป็นครั้งแรกจัดจำหน่ายสินค้าระดับ ๓ - ๕ ดาว สำหรับตลาดต่างประเทศมีการคัดสรรสินค้า OTOP ระดับ Premium ไปจัดแสดงและจำหน่าย ส่งผลให้ชาวต่างประเทศนิยมสินค้า OTOP และมีหลายประเทศที่เข้ามาศึกษาดูงาน OTOP ของประเทศไทย



ปี พ.ศ. ๒๕๕๔ การคัดสรร OTOP โดดเด่น (In Search of Excellent OTOP)

เพื่อเป็นเอกลักษณ์ของจังหวัด สร้างจุดขาย จุดแตกต่างที่ชัดเจนเพื่อเป้าหมายในการพัฒนาและสนับสนุนด้านต่าง ๆ ตามโครงการคัดสรรสุดยอดผลิตภัณฑ์เด่นจังหวัด (Provincial Star OTOP : PSO) จำนวน ๑๘๗ ผลิตภัณฑ์ การจัดประกวดหมู่บ้าน OTOP Village Champion : OVC จำนวน ๘๐ หมู่บ้าน ซึ่งการดำเนินงานหมู่บ้าน OTOP เพื่อการท่องเที่ยวควบคู่กับการพัฒนาผลิตภัณฑ์ OTOP ให้มีคุณภาพได้มาตรฐาน เป็นการสร้างรายได้ให้แก่ชุมชน ตลอดจนการลงทะเบียน OTOP จำนวน ๓๗,๘๔๐ ราย และคัดสรรสุดยอด OTOP ไทย ระดับ ๑ - ๕ ดาว จำนวน ๑๔,๕๗๐ ผลิตภัณฑ์

ปี พ.ศ. ๒๕๕๐ ก้นหาผลิตภัณฑ์ที่มีศักยภาพทางการตลาด

รวมถึงการพัฒนาเครือข่ายองค์ความรู้ในชุมชน Knowledge Base OTOP: KBO จำนวน ๗๕ เครือข่าย ในการพัฒนาคุณภาพมาตรฐานผลิตภัณฑ์ให้สามารถจำหน่ายได้ทั้งในประเทศและต่างประเทศ

ปี พ.ศ. ๒๕๕๑ เน้นการส่งเสริมการตลาด

เพื่อกระตุ้นเศรษฐกิจและสร้างความเข้มแข็งของเครือข่ายองค์ความรู้ KBO และกลุ่มผู้ผลิต ผู้ประกอบการ OTOP จำนวน ๒,๕๐๐ กลุ่ม เพื่อเพิ่มประสิทธิภาพการบริหารจัดการและการจัดทำแผนธุรกิจสู่การเป็นผู้ประกอบการมืออาชีพ การลงทะเบียนผู้ผลิต ผู้ประกอบการ OTOP จำนวน ๓๑,๗๘๙ ราย และคัดสรรสุดยอด OTOP ไทย ระดับ ๑ - ๕ ดาว จำนวน ๑๑,๕๓๔ ผลิตภัณฑ์

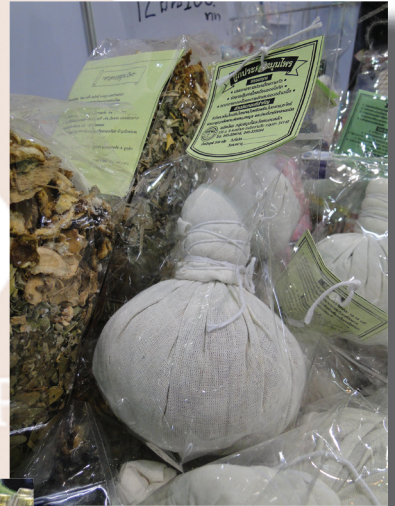
ปี พ.ศ. ๒๕๕๒ การพัฒนาที่ยั่งยืน (Sustainable Development)

มีการบูรณาการส่งเสริม OTOP เดิมเน้น product เปลี่ยนเป็นดำเนินการในเชิงบูรณาการ และทำให้ชุมชนเข้ามามีส่วนร่วมในการสร้างความเข้มแข็งแก่ชุมชนมากขึ้น เช่นการโครงการส่งเสริมเยาวชนในท้องถิ่นสืบสานและอนุรักษ์ภูมิปัญญาท้องถิ่น (Young OTOP Camp : YOC) ดำเนินการด้วยยุทธศาสตร์ PSO, OVC, KBO และ YOC เพื่อขับเคลื่อนการพัฒนา OTOP

ปี พ.ศ. ๒๕๕๓ ถึงปัจจุบัน

การพัฒนาคุณภาพ มาตรฐานผลิตภัณฑ์ และส่งเสริมการตลาด

OTOP
One Tambon One Product



ความเป็นมา

โครงการลงทะเบียนผู้ผลิต ผู้ประกอบการ OTOP

หลักการและเหตุผล

รัฐบาลได้กำหนดนโยบายฟื้นฟูความเชื่อมั่นของประเทศ ด้านการเพิ่มประสิทธิภาพการบริหารจัดการโครงการหนึ่งตำบล หนึ่งผลิตภัณฑ์ เพื่อให้แต่ละชุมชนสามารถใช้ทรัพยากรและภูมิปัญญาท้องถิ่นในการพัฒนาสินค้า โดยรัฐพร้อมที่จะสนับสนุนให้ชุมชนเข้าถึงองค์ความรู้สมัยใหม่ แหล่งเงินทุนและพัฒนาขีดความสามารถในการบริหารจัดการและการตลาด เพื่อเชื่อมโยงสินค้าจากชุมชนสู่ตลาดทั้งในประเทศและต่างประเทศ

กรมการพัฒนาชุมชนได้รับมอบหมายในการจัดทำฐานข้อมูลผู้ผลิต ผู้ประกอบการ OTOP เพื่อตรวจสอบความถูกต้องและเพิ่มเติมข้อมูลผู้ผลิต ผู้ประกอบการ OTOP ทั้งรายเดิมที่เคยผ่านการลงทะเบียนแล้วและผู้ผลิต ผู้ประกอบการรายใหม่ เพื่อให้ได้ข้อมูลที่เป็นปัจจุบันสามารถใช้ประโยชน์ในการส่งเสริมการค้าดำเนินงานได้ จึงได้ดำเนินการลงทะเบียนผู้ผลิต ผู้ประกอบการ OTOP ทุกๆ ๒ ปี โดยดำเนินการมาตั้งแต่ปี พ.ศ.๒๕๔๗ - ๒๕๕๓

วัตถุประสงค์

๑. เพื่อจัดทำฐานข้อมูลผู้ผลิต/ผู้ประกอบการ OTOP ให้เป็นปัจจุบัน
๒. เพื่อใช้ประโยชน์ในการกำหนดแผนการส่งเสริมและพัฒนาได้อย่างเหมาะสม

เป้าหมาย

ผู้ผลิต ผู้ประกอบการ OTOP จากจังหวัด ๗๖ จังหวัด และ กรุงเทพมหานคร

ขั้นตอนการดำเนินโครงการลงทะเบียนผู้ผลิต ผู้ประกอบการ OTOP

๑. ประชาสัมพันธ์การลงทะเบียนผู้ผลิต ผู้ประกอบการ OTOP
๒. จัดประชุมเชิงปฏิบัติการผู้แทนหน่วยงานที่เกี่ยวข้องเพื่อร่างหลักเกณฑ์การลงทะเบียนผู้ผลิต ผู้ประกอบการ OTOP
๓. ผลิตคู่มือการลงทะเบียนผู้ผลิต ผู้ประกอบการ OTOP
๔. ผลิตโปรแกรมลงทะเบียนผู้ผลิต ผู้ประกอบการ OTOP
๕. ฝึกอบรมการใช้โปรแกรมการลงทะเบียนแก่เจ้าหน้าที่ผู้รับผิดชอบ (จังหวัด/กรุงเทพมหานคร)
๖. สร้างความเข้าใจในการดำเนินงานแก่อำเภอ/จังหวัด/กรุงเทพมหานคร
๗. ดำเนินการลงทะเบียน/บันทึกข้อมูล/ให้ความเห็นชอบ/ส่งข้อมูลให้จังหวัด
 - ๗.๑ อำเภอ/สำนักงานเขต (กทม.)
 - ๗.๒ นตผ.อำเภอให้ความเห็นชอบ
๘. ให้การรับรอง/จัดทำประกาศ/จัดส่งข้อมูลให้กรมการพัฒนาชุมชน (จังหวัด/กรุงเทพมหานคร)
๙. ติดตามประเมินผล
๑๐. กรมการพัฒนาชุมชนตรวจสอบ/จัดทำฐานข้อมูล

ผลการดำเนินงาน

๑. ช่วงระยะเวลาการดำเนินงาน ปี ๒๕๔๗ - ๒๕๕๓

๒. งบประมาณ

๒.๑ ดำเนินการในปี ๒๕๔๗ ใช้เงินงบประมาณจากโครงการหนึ่งตำบล
หนึ่งผลิตภัณฑ์

๒.๒ ดำเนินการในปี ๒๕๔๘ ใช้เงินงบประมาณจากโครงการหนึ่งตำบล
หนึ่งผลิตภัณฑ์

๒.๓ ดำเนินการในปี ๒๕๕๑ ใช้เงินงบประมาณจากกรมการพัฒนาชุมชน
ปีงบประมาณ ๒๕๕๒ วงเงิน ๑๔,๗๕๖,๒๐๐ บาท (สิบสี่ล้านเจ็ดแสนห้าหมื่นหกพันสองร้อยบาทถ้วน)

๒.๔ ดำเนินการในปี ๒๕๕๓ ใช้เงินงบประมาณจากสำนักนายกรัฐมนตรี
ปีงบประมาณ ๒๕๕๓ วงเงิน ๑๖,๐๐๐,๐๐๐ บาท (สิบหกล้านบาทถ้วน)



๓. ผลการลงทะเบียนผู้ผลิต ผู้ประกอบการ OTOP ที่ผ่านมา

๓.๑ ผลการลงทะเบียนผู้ผลิต ผู้ประกอบการ OTOP ปี ๒๕๔๙

จำนวนผู้ประกอบการที่ขึ้นทะเบียนผู้ผลิต ผู้ประกอบการ OTOP ปี ๒๕๔๙

ประเภทผู้ประกอบการ	จำนวนผู้ประกอบการที่ขึ้นทะเบียนผู้ผลิต ผู้ประกอบการ OTOP ปี ๒๕๔๙ (ราย)		
	รายเดิมผลิตภัณฑ์เดิม	รายเดิม ผลิตภัณฑ์ใหม่	รายใหม่
กลุ่มผู้ผลิตชุมชน	๑๐,๓๒๖	๖,๓๘๙	๘,๖๘๙
ผู้ผลิตชุมชนที่เป็นเจ้าของรายเดียว	๓,๓๕๐	๒,๑๔๔	๔,๖๙๙
SMES	๑,๒๑๗	๖๒๓	๔๐๓
รวมทั้งสิ้น	๑๔,๘๙๓	๙,๑๕๖	๑๓,๗๙๑

จำนวนผลิตภัณฑ์ที่ขึ้นทะเบียนผู้ผลิต ผู้ประกอบการ OTOP ปี ๒๕๕๕

ประเภทผู้ประกอบการ	จำนวนผลิตภัณฑ์ที่ขึ้นทะเบียนผู้ผลิต ผู้ประกอบการ OTOP ปี ๒๕๕๕ (ผลิตภัณฑ์)					
	อาหาร	เครื่องดื่ม	ผ้า เครื่องแต่งกาย	ของใช้ๆ	สมุนไพร	รวม
กลุ่มผู้ผลิตชุมชน	๑๒,๕๓๖	๑,๘๙๑	๑๔,๖๘๗	๑๗,๖๖๘	๔,๐๙๓	๕๐,๘๗๕
ผู้ผลิตชุมชนที่เป็นเจ้าของรายเดียว	๖,๐๕๘	๑,๐๘๘	๓,๕๐๖	๘,๒๙๒	๒,๑๒๐	๒๑,๐๖๔
SMEs	๑,๑๕๗	๗๖๔	๗๕๒	๑,๗๙๑	๔๗๓	๔,๙๓๗
รวมทั้งสิ้น	๑๙,๗๕๐	๓,๗๔๓	๑๘,๙๔๕	๒๗,๗๕๑	๖,๖๘๖	๗๖,๘๗๖

๓.๒ ผลการลงทะเบียนผู้ผลิต ผู้ประกอบการ OTOP ปี ๒๕๕๑

จำนวนผู้ประกอบการที่ขึ้นทะเบียนผู้ผลิต ผู้ประกอบการ OTOP ปี ๒๕๕๑

ประเภทผู้ประกอบการ	จำนวนผู้ประกอบการที่ขึ้นทะเบียนผู้ผลิต ผู้ประกอบการ OTOP ปี ๒๕๕๑ (ราย)	
	รายเดิม ผลิตภาคใหม่	รวม
กลุ่มผู้ผลิตชุมชน	๑๓,๘๓๘	๒๑,๕๖๙
ผู้ผลิตชุมชนที่เป็นเจ้าของรายเดียว	๔,๖๑๖	๙,๔๗๔
SMEs	๕๕๘	๗๕๕
รวมทั้งสิ้น	๑๙,๐๑๒	๓๑,๗๙๘

จำนวนผลิตภัณฑ์ที่ขึ้นทะเบียนผู้ผลิต ผู้ประกอบการ OTOP ปี ๒๕๕๑

ประเภทผู้ประกอบการ	จำนวนผลิตภัณฑ์ที่ขึ้นทะเบียนผู้ผลิต ผู้ประกอบการ OTOP ปี พ.ศ. ๒๕๕๑ (ผลิตภัณฑ์)							รวม
	อาหาร	เครื่องดื่ม	ผ้า เครื่องแต่งกาย	ของใช้ฯ	สมุนไพรฯ	รวม		
กลุ่มผู้ผลิตชุมชน	๑๑,๔๔๕	๑,๓๑๕	๑๒,๘๑๒	๑๗,๐๘๗	๓,๘๙๙	๔๖,๕๕๘		
ผู้ผลิตชุมชนที่เป็นเจ้าของรายเดียว	๖,๒๓๘	๗๙๑	๓,๒๒๑	๗,๔๒๘	๒,๖๙๑	๒๐,๓๖๙		
SMES	๘๕๐	๓๓๘	๑๖๘	๕๓๐	๓๗๔	๒,๒๖๐		
รวมทั้งสิ้น	๑๘,๕๓๓	๒,๔๔๔	๑๖,๒๓๑	๒๕,๐๔๕	๖,๙๖๔	๖๙,๒๑๗		

๓.๓ ผลการลงทะเบียนผู้ผลิตผู้ประกอบการ OTOP ปี ๒๕๕๓

จำนวนผู้ประกอบการที่ขึ้นทะเบียนผู้ผลิตผู้ประกอบการ OTOP ปี ๒๕๕๓

ประเภทผู้ประกอบการ	จำนวนผู้ประกอบการที่ขึ้นทะเบียนผู้ผลิตผู้ประกอบการ OTOP ปี ๒๕๕๓ (ราย)	
	รายเดิม	รายใหม่
กลุ่มผู้ผลิตชุมชน	๑๖,๓๖๒	๕,๘๓๗
ผู้ผลิตชุมชนที่เป็นเจ้าของรายเดียว	๖,๑๕๑	๔,๑๕๒
SMES	๕๗๔	๑๕๒
รวมทั้งสิ้น	๒๓,๐๘๗	๑๐,๑๔๑
		รวม
		๒๒,๑๙๙
		๑๐,๓๐๓
		๗๒๖
		๓๓,๒๒๘

จำนวนผลิตภัณฑ์ที่ขึ้นทะเบียนผู้ผลิต ผู้ประกอบการ OTOP ปี 2553

ประเภทผู้ประกอบการ	จำนวนผลิตภัณฑ์ที่ขึ้นทะเบียนผู้ผลิต ผู้ประกอบการ OTOP ปี พ.ศ. 2553 (ผลิตภัณฑ์)						รวม
	อาหาร	เครื่องดื่ม	ผ้า เครื่องแต่งกาย	ของใช้	สมุนไพร		
กลุ่มผู้ผลิตชุมชน	๑๒,๐๖๑	๑,๕๙๕	๑๖,๓๒๓	๒๑,๒๕๕	๕,๑๓๘		๕๖,๓๗๒
ผู้ผลิตชุมชนที่เป็นเจ้าของรายเดียว	๗,๐๖๗	๑,๐๗๖	๔,๘๑๘	๙,๔๓๖	๓,๔๔๕		๒๕,๘๔๒
SMES	๑,๒๐๒	๔๐๒	๒๔๓	๖๔๕	๔๖๗		๒,๙๕๙
รวมทั้งสิ้น	๒๐,๓๓๐	๓,๐๗๓	๒๑,๓๘๔	๓๑,๓๓๖	๙,๐๕๐		๘๕,๑๗๓





ส่วนที่ ๒

กรอบแนวคิดการลงทะเบียน ผู้ผลิต ผู้ประกอบการ OTOP ปี ๒๕๕๕

One Tambon One Product

กรอบแนวคิด

บทนำ

วัตถุประสงค์

ความหมาย หรือ นิยามศัพท์

Roadmap การลงทะเบียนผู้ผลิต ผู้ประกอบการ OTOP ปี ๒๕๕๕

แผนปฏิบัติงานการลงทะเบียนผู้ผลิต ผู้ประกอบการ OTOP ปี ๒๕๕๕



กรอบ

ศึกษาความ
ต้องการ
ของการ
ลงทะเบียน



ดำเนินการ

- จัดทำหลักเกณฑ์และคู่มือการลงทะเบียน
- จัดทำโปรแกรมการลงทะเบียน
- ประชุมชี้แจงผู้ที่เกี่ยวข้อง
- ฝึกอบรมการจัดเก็บและการใช้โปรแกรม
- จัดเก็บและบันทึก
- จัดทำแบบรายงานจากฐานข้อมูล

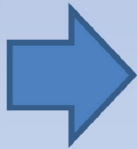


กลุ่มผู้ผลิต ผู้ประกอบการ OTOP

- เจ้าหน้าที่ทบทวน/ปรับปรุงเกณฑ์การลงทะเบียน
- ผู้ประกอบการ OTOP
- รับลงทะเบียนผู้ผลิต ผู้ประกอบการ OTOP

แนวคิด

ข้อมูล



ผลผลิต
OUTPUT : ฐานข้อมูลผู้ผลิต
ผู้ประกอบการ OTOP
OUTCOME : เจ้าหน้าที่/
หน่วยงานทุกระดับ มีข้อมูลเพื่อการ
ตัดสินใจในการบริหารจัดการ
OTOP

OTOP เป้าหมาย
การลงทะเบียนผู้ผลิต
OTOP



บทนำ

รัฐบาลมีนโยบายเพิ่มประสิทธิภาพการบริหารจัดการโครงการ หนึ่งตำบล หนึ่งผลิตภัณฑ์ เพื่อให้แต่ละชุมชนสามารถใช้ทรัพยากรและภูมิปัญญาท้องถิ่นในการพัฒนาสินค้า โดยรัฐบาลพร้อมที่จะสนับสนุนให้ชุมชนเข้าถึงองค์ความรู้สมัยใหม่ แหล่งเงินทุนและพัฒนาขีดความสามารถในการบริหารจัดการและการตลาด เพื่อเชื่อมโยงสินค้าจากชุมชนสู่ตลาดทั้งในประเทศและต่างประเทศ

กรมการพัฒนาชุมชน ในฐานะที่ได้รับมอบหมายจากคณะกรรมการอำนวยการ หนึ่งตำบล หนึ่งผลิตภัณฑ์ แห่งชาติ (กอ.นตพ) ให้รับผิดชอบดำเนินการลงทะเบียนผู้ผลิต ผู้ประกอบการ OTOP ทุกๆ ๒ ปี ในการลงทะเบียนดังกล่าว มีวัตถุประสงค์เพื่อตรวจสอบความถูกต้องและจัดเก็บข้อมูลผู้ผลิต ผู้ประกอบการทั้งรายเดิมและรายใหม่ ซึ่งมีผู้ผลิต ผู้ประกอบการ OTOP ได้มาแสดงตน และทำการลงทะเบียนเป็นผู้ผลิต ผู้ประกอบการ OTOP ในปี พ.ศ. ๒๕๕๓ จำนวน ๓๓,๒๒๘ ราย แยกเป็น กลุ่มผู้ผลิตชุมชน จำนวน ๒๒,๑๙๙ ราย ผู้ผลิตชุมชนที่เป็นเจ้าของรายเดียว จำนวน ๑๐,๓๐๓ ราย และผู้ผลิตที่เป็นวิสาหกิจขนาดกลางและขนาดย่อม (SMEs) จำนวน ๗๒๖ ราย ผลิตภัณฑ์ที่ขึ้นทะเบียน OTOP ในปี ๒๕๕๓ จำนวนทั้งสิ้น ๘๕,๑๗๓ ผลิตภัณฑ์ จำแนก ดังนี้

- ๑) ผลิตภัณฑ์ประเภทอาหาร จำนวน ๒๐,๓๒๙ ผลิตภัณฑ์
- ๒) ผลิตภัณฑ์ประเภทเครื่องดื่ม จำนวน ๓,๐๗๓ ผลิตภัณฑ์
- ๓) ผลิตภัณฑ์ประเภทผ้า เครื่องแต่งกาย จำนวน ๒๑,๓๘๔ ผลิตภัณฑ์
- ๔) ผลิตภัณฑ์ประเภทของใช้ ของตกแต่งและของที่ระลึก จำนวน ๓๑,๓๓๗ ผลิตภัณฑ์
- ๕) ผลิตภัณฑ์ประเภทสมุนไพรที่ไม่ใช่อาหาร จำนวน ๙,๐๕๐ ผลิตภัณฑ์

จากการดำเนินงานในระหว่าง ปี พ.ศ. ๒๕๕๓ – ๒๕๕๕ มีผู้ผลิต ผู้ประกอบการ OTOP ที่ได้ลงทะเบียนขึ้นเป็นผู้ผลิต ผู้ประกอบการ OTOP ไว้แล้ว ได้มีการเปลี่ยนแปลงการดำเนินกิจการ ในขณะเดียวกัน ยังคงมีผู้ผลิต ผู้ประกอบการ OTOP บางรายที่ยังไม่ได้แสดงตนมาแจ้งลงทะเบียนเป็นผู้ผลิต ผู้ประกอบการ OTOP ในปี พ.ศ. ๒๕๕๓

ดังนั้น เพื่อให้ได้ฐานข้อมูลผู้ผลิต ผู้ประกอบการ OTOP ที่เป็นปัจจุบันสามารถใช้ประโยชน์ในการส่งเสริมการค้าในทั้งในระดับนโยบายและระดับปฏิบัติงาน จึงได้จัดให้มีการลงทะเบียนผู้ผลิต ผู้ประกอบการ OTOP ในปี พ.ศ. ๒๕๕๕ ขึ้น

วัตถุประสงค์

๑. เพื่อจัดทำฐานข้อมูลผู้ผลิต ผู้ประกอบการ OTOP ให้เป็นปัจจุบัน
๒. เพื่อใช้ประโยชน์ในการกำหนดแผนการส่งเสริมและพัฒนาได้อย่างเหมาะสม

ความหมายหรือคำนิยามศัพท์

๑. การลงทะเบียน

หมายถึง การรับลงทะเบียนผู้ผลิต ผู้ประกอบการในปี ๒๕๕๕ สำหรับผู้ผลิต ผู้ประกอบการ OTOP รายเดิม ที่ได้เคยแสดงตนลงทะเบียนเป็นผู้ผลิต ผู้ประกอบการ OTOP ในปี ๒๕๕๓ หรือลงทะเบียนในปีก่อนหน้านั้นมาแล้ว และผู้ผลิต ผู้ประกอบการ OTOP รายใหม่ ซึ่งเป็นบุคคลหรือกลุ่มบุคคลที่ยังไม่ได้มาลงทะเบียนเป็นผู้ผลิต ผู้ประกอบการ OTOP มาก่อนหน้านี้



๒. ผู้ผลิต ผู้ประกอบการ OTOP

ในการลงทะเบียนผู้ผลิต ผู้ประกอบการ OTOP ได้กำหนดให้มีการลงทะเบียน ออก เป็น ๓ ประเภท ดังนี้

๒.๑ กลุ่มผู้ผลิตชุมชน

หมายถึง ผู้ผลิต ผู้ประกอบการ ที่มีลักษณะเป็นกลุ่มคนที่ได้รวมตัวกัน เป็น กลุ่มภายในชุมชน ผลิตสินค้าที่แสดงความเป็นไทย หรือภูมิปัญญาไทย และสมาชิกในกลุ่ม ร่วมกันผลิต รวมทั้งร่วมกันบริหารจัดการ และร่วมรับผลประโยชน์ เช่น กลุ่มผู้ผลิตชุมชนที่จด ทะเบียนอย่างเป็นทางการ ได้แก่ สมาคม สหกรณ์ มูลนิธิ วิสาหกิจชุมชน กลุ่มผู้ผลิตชุมชนที่เป็นกลุ่มภายในชุมชน ผลิตสินค้าที่แสดงความเป็นไทย หรือภูมิปัญญาไทย และสมาชิกในกลุ่ม ร่วมกันผลิต รวมทั้งร่วมกันบริหารจัดการ และร่วมรับผลประโยชน์ เช่น กลุ่มผู้ผลิตชุมชนที่ จดทะเบียนอย่างเป็นทางการ ได้แก่ สมาคม สหกรณ์ มูลนิธิ วิสาหกิจชุมชน กลุ่มผู้ผลิตชุมชน ที่ไม่จดทะเบียนอย่างเป็นทางการ ได้แก่ กลุ่ม ชมรม เป็นต้น

๒.๒ ผู้ผลิตชุมชนที่เป็นเจ้าของรายเดียว

หมายถึง ผู้ผลิต ผู้ประกอบการที่เป็นบุคคลใดบุคคลหนึ่งในชุมชนที่ผลิต สินค้า ที่แสดงความเป็นไทย หรือ ภูมิปัญญาไทย และมีความเชื่อมโยงกับชุมชนในข้อใดข้อหนึ่ง ได้แก่ การที่ชุมชนมีส่วนร่วมในการผลิต หรือมีการจ้างแรงงานในชุมชน หรือมีการใช้วัตถุดิบ ในชุมชน หรือมีส่วนร่วมในการบริหารจัดการ หรือมีส่วนร่วมรับผลประโยชน์

๒.๓ ผู้ผลิตที่เป็นวิสาหกิจขนาดกลางและขนาดย่อม

หมายถึง ผู้ผลิต ผู้ประกอบการที่จดทะเบียนเป็นนิติบุคคล ได้แก่ บริษัทจำกัด ห้างหุ้นส่วนสามัญ ซึ่งผลิตสินค้าที่แสดงความเป็นไทย หรือภูมิปัญญาไทยและมีความเชื่อมโยงกับ ชุมชนในข้อใดข้อหนึ่ง ได้แก่ การที่ชุมชนมีส่วนร่วมในการผลิต/จ้างแรงงานในชุมชน/ใช้วัตถุดิบ ในชุมชน หรือ มีส่วนร่วมในการบริหารจัดการหรือมีส่วนร่วมได้รับผลประโยชน์ โดยมีสินทรัพย์ ลงทุนไม่เกิน ๑๐ ล้านบาท

ทั้งการอนุรักษ์ พัฒนาและการใช้ประโยชน์จากทรัพยากรธรรมชาติและสิ่งแวดล้อมอย่างสมดุล และยั่งยืน เช่น การบวชป่า การสืบชะตาแม่น้ำ การทำแนวปะการังเทียม การอนุรักษ์ป่าชายเลน การจัดการป่าต้นน้ำและป่าชุมชน เป็นต้น

๓.๕ ด้านกองทุนและธุรกิจชุมชน

ได้แก่ ความสามารถในการด้านการสะสมและบริหารกองทุนสวัสดิการชุมชน และความมั่นคงให้แก่ชีวิตความเป็นอยู่ของสมาชิกในกลุ่ม เช่น การจัดการกองทุนของชุมชน ในรูปของสหกรณ์ออมทรัพย์ รวมถึงความสามารถในการจัดสวัสดิการในการประกันคุณภาพชีวิตของคนให้เกิดความมั่นคงทางเศรษฐกิจ สังคม และวัฒนธรรม โดยการจัดตั้งกองทุนสวัสดิการ การรักษาพยาบาลของชุมชน และการจัดระบบสวัสดิการบริการชุมชน

๓.๖ ด้านศิลปกรรม

ได้แก่ ความสามารถในการสร้างสรรค์ผลงานทางด้านศิลปะสาขาต่างๆ เช่น จิตรกรรม ปติมากรรม นาฏศิลป์ ดนตรี ทัศนศิลป์ คีตศิลป์ การละเล่นพื้นบ้านและนันทนาการ

๓.๗ ด้านภาษาและวรรณกรรม

ได้แก่ ความสามารถในการอนุรักษ์ และสร้างสรรค์ผลงานด้านภาษา คือ ภาษาถิ่น ภาษาไทยในภูมิภาคต่างๆ รวมถึงด้านวรรณกรรมท้องถิ่นและการจัดทำสารานุกรม ภาษาถิ่น การปริวรรตหนังสือโบราณการฟื้นฟูการเรียนรู้ การสอนภาษาถิ่นของท้องถิ่นต่างๆ

๓.๘ ด้านปรัชญา ศาสนา และประเพณี

ได้แก่ ความสามารถประยุกต์และปรับให้วัฒนธรรม คำสอนทางศาสนา ปรัชญาความเชื่อ และประเพณีที่มีคุณค่าให้เหมาะสมต่อบริบททางเศรษฐกิจ สังคม เช่น การถ่ายทอดวรรณกรรม คำสอน การบวชป่า การประยุกต์ประเพณีบุญประเพณีข้าว

๓.๙ ด้านโภชนาการ

ได้แก่ ความสามารถในการเลือกสรร ประดิษฐ์และปรุงแต่งอาหารและยา ได้เหมาะสมกับความต้องการของร่างกายในสภาวะการณ์ต่างๆ ตลอดจนผลิตเป็นสินค้าและบริการ ส่งออกที่ได้รับความนิยมแพร่หลายมาก รวมถึงการขยายคุณค่าเพิ่มของทรัพยากรด้วย

๔. ประเภทผลิตภัณฑ์

ผลิตภัณฑ์ที่จะนำมาลงทะเบียนต้องผ่านกระบวนการผลิตโดยใช้ภูมิปัญญา จำแนก ๕ ประเภท ดังนี้

๔.๑ ประเภทอาหาร

หมายถึง ผลผลิตทางการเกษตรและอาหารแปรรูป ซึ่งได้รับมาตรฐาน อย., GAP, GMP, HACCP, Qmark, มผช., มอก., มาตรฐานเกษตรอินทรีย์, ฮาลาล และมีบรรจุภัณฑ์ เพื่อการจำหน่ายทั่วไป แบ่งเป็น ๓ กลุ่ม ดังนี้

๑) ผลผลิตทางการเกษตรที่ใช้บริโภคสด เช่น พืชผัก ผลไม้ เช่น มะม่วง สับปะรด ส้มเขียวหวาน มังคุด ส้มโอ กล้วย เป็นต้น กรณีพันธุ์ไม้ เช่น กิ่งพันธุ์มะม่วง กิ่งพันธุ์มะปราง ไม้ประดับ ฯลฯ ไม่ถือว่าเป็นผลิตภัณฑ์ที่ลงทะเบียนได้

๒) ผลผลิตทางการเกษตรที่เป็นวัตถุดิบและผ่านกระบวนการแปรรูปเบื้องต้น เช่น น้ำผึ้งข้าวสาร ข้าวกล้อง ข้าวฮาง เป็นต้น เนื้อสัตว์แปรรูป เช่น เนื้อโคขุน เนื้อนกกระจอกเทศ แข็งแข็ง หมูแดดเดียว หมูยอ แหนม ไส้อั่ว ไส้กรอก ปลาอบรมควัน หอยจ๊อ เป็นต้น อาหารประมงแปรรูป เช่น ไส้กรอกปลา ปลาช่อนแดดเดียว ปลาสดแดดเดียว ส้มปลาตัว น้ำบูดู กะปิ กุ้งแห้ง น้ำปลา ปลาร้า เป็นต้น กรณีสัตว์ที่มีชีวิต เช่น ไก่ชน ปลากัด ไม่ถือว่าเป็นผลิตภัณฑ์ที่ลงทะเบียนได้ เพราะไม่ผ่านกระบวนการแปรรูปเบื้องต้น

๓) อาหารแปรรูปกึ่งสำเร็จรูป/สำเร็จรูป เช่น ขนมเค้ก แฉก้วย ขนมโมจิ เต้าส้อ กระจยาสารท กล้วยฉาบ กล้วยอบ มะขามปรงรส ทุเรียนทอด กาละแม กะหรี่ปั๊บ ขนมทองม้วน ข้าวเกรียบ ข้าวแต่น น้ำพริกเผาและน้ำพริกต่างๆ แจ่วบอง น้ำจิ้มสุกี้ น้ำปลารหวาน ผักกาดดอง พริกไทย แคบหมู ไข่เค็ม กุนเชียง หมูทุบ หมูแผ่น เป็นต้น

อาหารสำเร็จรูป หมายถึง อาหารที่ผ่านขั้นตอนการหุงต้ม หรือกระบวนการแปรรูปผลิตผลการเกษตร โดยใช้เทคโนโลยีเพื่อให้อาหารนั้นสามารถเก็บได้เป็นเวลานานพอสมควร โดยไม่เน่าเสีย และสามารถรับประทานได้ทันทีเมื่อต้องการ เช่น หมูแผ่น หมูหยอง น้ำพริกเผา น้ำจิ้มไก่ ซอสพริก น้ำจิ้มปลาซาชะ ปลาหมึก ปลาอบกรอบ ขนมอบกรอบ น้ำกะทิ ข้าวสุกบรรจุกระป๋อง ปลากระป๋อง



อาหารกึ่งสำเร็จรูป ตามประกาศกระทรวงสาธารณสุข ฉบับที่ ๒๑๐ พ.ศ.๒๕๔๓ กำหนดให้อาหารกึ่งสำเร็จรูป หมายถึง อาหารที่ผ่านกรรมวิธีและปรุงแต่งมาบ้างแล้ว เพียงแต่ผ่านกรรมวิธีอย่างง่าย ๆ ใช้ระยะเวลาสั้น ๆ เช่น โดยการเติมน้ำร้อน หรือการต้ม เพียงไม่กี่นาที ก็สามารถนำมารับประทานได้แล้ว

อาหารกึ่งสำเร็จรูปสามารถแบ่งออกได้ ๔ ชนิด ดังนี้

๑. ก๋วยเตี๋ยว ก๋วยจั๊บ บะหมี่ เส้นหมี่ และวุ้นเส้นที่ปรุงแต่ง
๒. ข้าวต้มและโจ๊กที่ปรุงแต่ง
๓. แกงจืดและซุปชนิดเข้มข้น ชนิดก๋อน ชนิดผง หรือ ชนิดแห้ง
๔. แกง และ น้ำพริกแกงต่างๆ

“ต้องผ่านการแปรรูปมาแล้วเท่านั้น ไม่ใช่อาหารปรุงสด”

๔.๒ ประเภทเครื่องตี

หมายถึง ผลิตภัณฑ์ประเภทเครื่องตีที่มีแอลกอฮอล์ ได้แก่ สุราแช่ สุรากลั่น สาโท อุ ไวน์ เหล้าขาว ๓๕-๔๐ ดีกรี เป็นต้น และเครื่องตีที่ไม่มีแอลกอฮอล์ ได้แก่ ผลิตภัณฑ์เครื่องตีประเภทพร้อมตี ผลิตภัณฑ์ประเภทขงละลาย และผลิตภัณฑ์ประเภทขง เช่น น้ำผลไม้ น้ำสมุนไพร เครื่องตีรังก กาแพคั่ว กาแฟปรุงสำเร็จ ขิงผงสำเร็จรูป มะตูมผง ชาใบหม่อน ชาจีน ชาสมุนไพร ชาซัก น้ำฉ่ำก้วย น้ำเต้าหู้นมสด นมข้าวกล้อง เป็นต้น

๔.๓ ประเภทผ้า เครื่องแต่งกาย

หมายถึง ผ้าทอและผ้าถักจากเส้นใยธรรมชาติหรือเส้นใยสังเคราะห์ รวมทั้ง เสื้อผ้า/เครื่องนุ่งห่ม และเครื่องแต่งกายที่ใช้ประดับตกแต่งประกอบการแต่งกาย ทั้งเพื่อประโยชน์ในการใช้สอยและเพื่อความสวยงาม โดยจำแนกเป็น ๒ ลักษณะ คือ

๑) **ผ้า** หมายถึง ผลิตภัณฑ์ผ้าผืนที่ทำจากเส้นใย เส้นด้าย นำมาทอถักเป็นผืนมีลวดลายเกิดจากโครงสร้างการทอหรือตกแต่งสำเร็จบนผืนผ้า ทำด้วยมือ หรือเครื่องจักร รวมถึงผลิตภัณฑ์เสื้อผ้าและเครื่องนุ่งห่มซึ่งเป็นเส้นใยธรรมชาติและเส้นใยสังเคราะห์ สิ่งทอ และผลิตภัณฑ์ที่ทำจากผ้าเป็นหลักและมีวัสดุอื่นๆ เป็นองค์ประกอบผสม เช่น ผ้าไหม ผ้าฝ้าย ผ้าโสร่ง ผ้าขาวม้า ผ้าคลุมไหล่ ผ้าบาติก ผ้าถุง ผ้าปักชาวเขา ผ้าคลุมผม หมวกกะปิเยาะ ผ้าพันคอ เสื้อผ้าสำเร็จรูปบุรุษ - สตรี เป็นต้น

๒) **เครื่องแต่งกาย** หมายถึง ผลิตภัณฑ์ที่ใช้ประดับตกแต่งประกอบการแต่งกายที่ทำจากวัสดุทุกประเภทเพื่อประโยชน์ในการใช้สอย เช่น รองเท้า เข็มขัด กระเป๋าถือ เป็นต้น และเพื่อความสวยงาม เช่น สร้อย แหวน ต่างหู เข็มกลัด กำไล นาฬิกาข้อมือ เนกไท หมวกแฟชั่น เป็นต้น

๔.๔ ประเภทของใช้/ของตกแต่ง/ของที่ระลึก

หมายถึง ผลิตภัณฑ์ที่มีไว้ใช้หรือตกแต่งประดับในบ้าน สถานที่ต่างๆ เช่น เครื่องใช้ในบ้าน เครื่องครัว เครื่องเรือน ที่มีวัตถุประสงค์เพื่อการใช้สอย หรือประดับตกแต่ง หรือให้เป็นของขวัญ เพื่อให้ผู้รับนำไปใช้สอยในบ้าน ตกแต่งบ้าน รวมทั้งสิ่งประดิษฐ์ที่สะท้อนถึงวิถีชีวิต ภูมิปัญญา และวัฒนธรรมท้องถิ่น และสินค้านั้นต้องไม่ผลิตโดยใช้เครื่องจักรเป็นหลัก หรือใช้แรงคนเป็นส่วนเสริมหรือไม่ใช้แรงงานคน

ประเภทของใช้/ของตกแต่ง/ของที่ระลึก แบ่งออกเป็น ๗ กลุ่ม

๑) ไม้ หมายถึง ของใช้/ของตกแต่ง/ของที่ระลึก ที่มีวัสดุที่ทำจากไม้เป็นหลัก เช่น ไม้แกะสลัก เฟอร์นิเจอร์ กล่องไม้ นาฬิกาไม้ตั้งโต๊ะ โคมไฟกะลามะพร้าว ของเล่นเด็ก เครื่องดนตรี ตู้พระธรรม เรือจำลอง แจกันไม้ กรงนก ไม้แขวนเสื้อ เป็นต้น

๒) จักสาน ถักสาน หมายถึง ของใช้/ของตกแต่ง/ของที่ระลึก ที่มีวัสดุที่เป็นเส้นใยธรรมชาติ หรือวัสดุสังเคราะห์ใดๆ เช่น พลาสติก นำมาจักสาน หรือถักสาน ถักทอ เป็นรูปร่าง เช่น ตะกร้า กระจูดสาน เสื่ออก ที่รองจานทำจากเสื่ออก ที่ใส่ของทำจากพลาสติกสาน กระจาด กระบุง กระด้ง กระติบข้าว เชือกมัด เปลยวน โคมไฟผักตบชวา ไม้กวาด กระเช้าเกอวัลย์ พรหมเช็ดเท้า ผาซี หมวกสานไม้ไผ่ เป็นต้น

๓) ดอกไม้ประดิษฐ์/วัสดุจากเส้นใยธรรมชาติ หมายถึง ดอกไม้ ต้นไม้ กล้วยไม้ ผลไม้ ที่ไม่ใช่สิ่งมีชีวิตตามธรรมชาติ แต่ทำจากวัสดุต่างๆ เพื่อเลียนแบบธรรมชาติ หรือ/และผลิตภัณฑ์ประเภทของใช้/ของตกแต่ง/ของที่ระลึก ที่มีวัสดุที่ทำจากกระดาษเป็นหลัก เช่น ฤกษ์กระดาษ กล่องกระดาษ ต้นไม้ประดิษฐ์ ผลไม้ประดิษฐ์ เป็นต้น

๔) โลหะ หมายถึง ผลิตภัณฑ์ประเภทของใช้/ของตกแต่ง/ของที่ระลึกที่ทำจากโลหะต่างๆ เช่น เงิน ทองเหลือง ดีบุก แสตนเลส ทอง สังกะสี เป็นต้น เป็นส่วนประกอบหลัก เช่น ซ้อนส้อม มีด ผลิตภัณฑ์ภาชนะที่ใช้โลหะ ภาชนะที่ทำจากแสตนเลสหุบ ทองเหลืองหุบ พิวเตอร์ บรอนซ์ แกะสลักที่ใช้ตกแต่งสถานที่ต่างๆ เป็นต้น

๕) เซรามิค/เครื่องปั้นดินเผา หมายถึง ผลิตภัณฑ์ที่มีการนำวัสดุประเภทดิน สินแร่ ไปขึ้นรูปและนำไปเผาด้วยความร้อนสูง เพื่อเป็นภาชนะ ของใช้ ของตกแต่ง ของที่ระลึก เช่น เบญจรงค์ ถ้วยชาม ภาชนะกระเบื้อง เซรามิค โอ่ง อ่าง กระจกต่างๆ เป็นต้น

๖) เคหะสิ่งทอ หมายถึง ของใช้/ของตกแต่ง/ของที่ระลึก ที่มีวัสดุทำจากผ้า มีการตัดเย็บ เช่น ชุดเครื่องนอน พรหมเช็ดเท้า ผ้าปูโต๊ะ ถูมือถักสำหรับทำการเกษตร เป็นต้น

๗) อื่นๆ ของใช้/ของตกแต่ง/ของที่ระลึก หรือผลิตภัณฑ์อื่นๆ ที่ใช้วัสดุอื่นใด นอกเหนือจาก ข้อ ๑-๖ เช่น ทำจากพลาสติก เรซิน แก้ว เทียน วัสดุเปเปอร์มาเช่ กระจกซิเมนต์ ต้นไม้มงคล ตุ๊กตาจากดินไทย ผลไม้เผาตุกถลิน พระพุทธรูป เป็นต้น

๔.๕ ประเภทสมุนไพรที่ไม่ใช่อาหาร

หมายถึง ผลิตภัณฑ์จากสมุนไพร หรือมีสมุนไพรเป็นส่วนประกอบอาจใช้ประโยชน์ และอาจส่งผลกระทบต่อสุขภาพ ได้แก่ ยาจากสมุนไพร เครื่องสำอางสมุนไพร วัตถุอันตรายที่ใช้ในบ้านเรือน เช่น น้ำยาล้างจานสมุนไพร สมุนไพรไล่ยุงหรือกำจัดแมลง และรวมถึงผลิตภัณฑ์จากสมุนไพรที่ใช้ทางการเกษตร เช่น น้ำหมักชีวภาพ น้ำส้มควันไม้ เป็นต้น แบ่งเป็น ๓ กลุ่ม

- ๑) ยาจากสมุนไพร
- ๒) เครื่องสำอางสมุนไพร
- ๓) วัตถุอันตรายที่ใช้ในบ้านเรือน

ในกรณีที่มีปัญหาการจัดประเภทผลิตภัณฑ์ ให้พิจารณาการจัดประเภทโดยคำนึงถึงวัตถุประสงค์ หรือ ประโยชน์ในการใช้สอย และ ให้อยู่ในดุลยพินิจของ คณะอนุกรรมการ นตพ.จังหวัด



หน้า ขยายข้าง 2 หน้า 39 - 40



OTOP
One Tambon One Product

หน้า ขยายข้าง 2 หน้า 39 - 40



ส่วนที่ ๓

การลงทะเบียน ผู้ผลิต ผู้ประกอบการ OTOP ปี ๒๕๕๕



กลุ่มเป้าหมาย

หลักเกณฑ์การลงทะเบียน

วิธีการลงทะเบียน

ขั้นตอนการลงทะเบียน



OTOP

One Tambon One Product



การลงทะเบียน ผู้ผลิต ผู้ประกอบการ OTOP ปี ๒๕๕๔

๑. กลุ่มเป้าหมาย

กลุ่มเป้าหมายในการลงทะเบียนผู้ผลิต ผู้ประกอบการ OTOP ได้แก่ กลุ่มผู้ผลิต ผู้ประกอบการ ที่ผลิตสินค้า OTOP รายเดิมที่เคยลงทะเบียน และผู้ผลิต ผู้ประกอบการ ที่ผลิตสินค้า OTOP รายใหม่ ยังไม่เคยลงทะเบียนเป็นผู้ผลิต ผู้ประกอบการ OTOP

๒. หลักเกณฑ์การลงทะเบียน

๒.๑ ลักษณะและคุณสมบัติของผู้ผลิต ผู้ประกอบการ ที่มีสิทธิลงทะเบียน

๒.๑.๑ เป็นผู้ผลิตดังต่อไปนี้

- ๑) เป็นกลุ่มผู้ผลิตชุมชน
- ๒) เป็นผู้ผลิตชุมชนที่เป็นเจ้าของรายเดียว
- ๓) เป็นผู้ผลิตที่เป็นวิสาหกิจขนาดกลางและขนาดย่อม

ผู้ผลิต ผู้ประกอบการที่จะลงทะเบียน ให้ใช้ที่ตั้งของสถานที่ผลิตเป็นหลักในการยื่นขอลงทะเบียน โดยผ่านการรับรองจากประธานเครือข่าย OTOP อำเภอ/ผู้แทน หรือประธานชุมชนของเขต (กรุงเทพมหานคร) /ผู้แทน ว่าได้ดำเนินการผลิตในพื้นที่นั้นจริง

๒.๑.๒ กลุ่มเป้าหมายตามข้อ ๒.๑.๑ ต้องมีความเชื่อมโยงกับชุมชน โดยเข้าเกณฑ์ข้อใดข้อหนึ่งต่อไปนี้

๑) ชุมชนมีส่วนร่วมในการผลิต เช่น ใช้แรงงานในชุมชน (ภายในจังหวัดที่ขอลงทะเบียน) มีการใช้วัตถุดิบการผลิตในชุมชน เป็นต้น

๒) ชุมชนมีส่วนร่วมในการบริหารจัดการ

๓) ชุมชนได้รับประโยชน์

๒.๑.๓ สถานที่ผลิตของกลุ่มเป้าหมายตามข้อ ๒.๑.๑ ต้องตั้งอยู่ภายในอำเภอ / เขต (กรุงเทพมหานคร) ที่ลงทะเบียน

๒.๑.๔ ผู้ผลิต ผู้ประกอบการและสมาชิกกลุ่ม ต้องมีสัญชาติไทย

๒.๑.๕ กรณีส่งตัวแทนมาแจ้งการลงทะเบียนจะต้องเป็นผู้ได้รับมอบอำนาจ (มีเอกสารมอบอำนาจ)

๒.๒ ลักษณะผลิตภัณฑ์ หนึ่งตำบล หนึ่งผลิตภัณฑ์ ที่สามารถลงทะเบียนได้ต้องแสดงถึงภูมิปัญญาไทยและมีลักษณะดังนี้

๒.๒.๑ วัตถุดิบที่นำมาผลิต ต้องไม่ผิดกฎหมาย

๒.๒.๒ ไม่เป็นสินค้าที่เลียนแบบ ดัดแปลง นำเข้า หรือนำเข้าเพื่อดัดแปลงหรือละเมิดทรัพย์สินทางปัญญา

๒.๒.๓ ไม่เป็นสินค้าที่ก่ออันตรายอย่างร้ายแรงต่อชุมชนหรือสิ่งแวดล้อม รวมทั้งไม่ขัดต่อขนบธรรมเนียม ประเพณีวัฒนธรรมอันดีของไทย

๒.๒.๔ กรณีเป็นผลิตภัณฑ์ที่มีกฎหมายบังคับต้องได้รับอนุญาตให้ผลิต

๒.๓ ประเภทผลิตภัณฑ์ หนึ่งตำบล หนึ่งผลิตภัณฑ์

ผลิตภัณฑ์ที่จะนำมาดำเนินการลงทะเบียน ต้องผ่านกระบวนการผลิตโดยใช้ภูมิปัญญา จำแนก ๕ ประเภท ดังนี้

๒.๓.๑ ประเภทอาหาร หมายถึง ผลผลิตทางการเกษตรและอาหารแปรรูป ซึ่งได้รับมาตรฐาน อย., GAP, GMP, HACCP, Qmark, มผช., มอก., มาตรฐานเกษตรอินทรีย์, ฮาลาล และมีบรรจุกฎหมาย เพื่อการจำหน่ายทั่วไป แบ่งเป็น ๓ กลุ่ม ดังนี้

๒.๓.๓ ประเภทผ้า เครื่องแต่งกาย แบ่งเป็น ๒ กลุ่ม

- ๑) ผ้า
- ๒) เครื่องแต่งกาย

๒.๓.๔ ประเภทของใช้/ของตกแต่ง/ของที่ระลึก แบ่งเป็น ๗ กลุ่ม

- ๑) ไม้
- ๒) จักสาน
- ๓) ดอกไม้ประดิษฐ์/วัสดุจากเส้นใยธรรมชาติ
- ๔) โลหะ
- ๕) เซรามิค/เครื่องปั้นดินเผา
- ๖) เคหะสิ่งทอ
- ๗) อื่นๆ

๒.๓.๕ ประเภทสมุนไพรที่ไม่ใช่อาหาร แบ่งเป็น ๓ กลุ่ม

- ๑) ยาจากสมุนไพร
- ๒) เครื่องสำอางสมุนไพร
- ๓) วัตถุดิบสมุนไพรที่ใช้ในบ้านเรือน

๒.๔ มาตรฐานผลิตภัณฑ์ที่ได้รับการรับรองจากราชการ

ในการลงทะเบียน หากผลิตภัณฑ์ได้รับการรับรองมาตรฐานจากราชการ ให้ผู้มาลงทะเบียน ได้นำใบรับรองมาตรฐานจากราชการมาด้วย เพื่อกำหนดข้อมูลและแสดงต่อเจ้าหน้าที่ผู้รับลงทะเบียน ในกรณีที่อยู่ระหว่างการดำเนินการยื่นขอการรับรองให้นำเอกสารที่แสดงรายละเอียดการยื่นขอดังกล่าวมาประกอบด้วย



๓. วิธีการลงทะเบียน

๓.๑ ลงทะเบียนเป็นรายผู้ผลิต ผู้ประกอบการ โดยให้หัวหน้ากลุ่มผู้ผลิต ผู้ประกอบการ หรือ ผู้แทน ที่ได้รับมอบอำนาจ เป็นผู้ยื่นแบบลงทะเบียน

๓.๒ การรับลงทะเบียน จะดำเนินการภายในระยะเวลาที่ประกาศหรือกำหนดเท่านั้น

๓.๓ เอกสารประกอบการลงทะเบียน ให้นำทั้งเอกสารจริงและถ่ายสำเนา สำหรับเจ้าหน้าที่ตรวจสอบหมายเลขเอกสาร/หลักฐาน ให้ตรงกับข้อมูลที่กรอก ได้แก่

๓.๓.๑ สำเนาบัตรประชาชน และทะเบียนบ้านของผู้ยื่นลงทะเบียน

๓.๓.๒ หนังสือมอบอำนาจจากกลุ่มผู้ผลิต ผู้ประกอบการ

๓.๓.๓ ภาพถ่ายผลิตภัณฑ์ทุกประเภท ที่จะลงทะเบียน ขนาด ๔” x ๖” หรือ ไฟล์ภาพดิจิทัล

๓.๓.๔ เอกสารอนุญาตให้ทำการผลิต กรณีมีกฎหมายกำหนด

๓.๓.๕ หนังสือรับรองมาตรฐานผลิตภัณฑ์ที่จะแจ้งในแบบลงทะเบียน (ถ้ามี) เพื่อให้เจ้าหน้าที่ตรวจสอบ ชื่อกลุ่ม ชื่อผลิตภัณฑ์ และเลขที่กำกับใบรับรองมาตรฐาน

๓.๓.๖ เอกสารตามข้อ ๓.๓.๑ – ๓.๓.๔ ให้อำเภอกับไว้เป็นหลักฐาน

๓.๓.๗ ให้ประธานเครือข่าย OTOP ระดับอำเภอ/ผู้แทน หรือประธานชุมชนของเขต (กรุงเทพมหานคร)/ผู้แทน รับรองว่าเป็นผลิตภัณฑ์ OTOP ที่ผลิตในพื้นที่ที่รับลงทะเบียนจริง



๔. ขั้นตอนการลงทะเบียน

๔.๑ กลุ่มผู้ผลิต ผู้ประกอบการ

ขอรับแบบฟอร์ม กรอกข้อมูลให้ถูกต้อง ครบถ้วน และยื่นขอลงทะเบียนได้ ณ ที่ว่าการอำเภอ/เขต (กรุงเทพมหานคร) ที่เป็นที่ตั้งของกลุ่มผู้ผลิต ผู้ประกอบการ

๔.๒ อำเภอ/สำนักงานเขต (กรุงเทพมหานคร)

๔.๒.๑ เจ้าหน้าที่ผู้รับลงทะเบียน รับคำร้อง ตรวจสอบความครบถ้วนถูกต้องของ ข้อมูล และเอกสารประกอบ

๔.๒.๒ บันทึกข้อมูลของกลุ่มเป้าหมายที่ยื่นขอลงทะเบียนในโปรแกรม (บันทึก เฉพาะข้อมูลที่ถูกต้อง)

๔.๒.๓ พิมพ์หลักฐานการรับลงทะเบียนมอบให้ผู้ลงทะเบียนเก็บไว้เป็นหลักฐาน

๔.๒.๔ จัดการประชุมคณะกรรมการ ที่อำเภอ/เขต (กรุงเทพมหานคร) แต่งตั้ง เพื่อพิจารณาให้ความเห็นชอบ

๔.๒.๕ แจ้งข้อมูลการลงทะเบียนและผลการพิจารณาให้ความเห็นชอบ ให้จังหวัด/ กรุงเทพมหานคร



๔.๓ จังหวัด / กรุงเทพมหานคร

๔.๓.๑ จัดการประชุมคณะกรรมการ ที่จังหวัด/กรุงเทพมหานคร แต่งตั้ง เพื่อพิจารณารับรอง ให้ขึ้นทะเบียนเป็นผู้ผลิต ผู้ประกอบการ OTOP

๔.๓.๒ ประกาศผลผู้ผลิต ผู้ประกอบการที่ได้รับขึ้นทะเบียนเป็นผู้ผลิต ผู้ประกอบการ OTOP

๔.๓.๓ ทำหนังสือแจ้งผู้ผลิต ผู้ประกอบการ ที่ไม่ผ่านการขึ้นทะเบียนพร้อมเหตุผลประกอบ ในกรณีนี้ผู้ผลิต ผู้ประกอบการ สามารถอุทธรณ์ต่อผู้ว่าราชการจังหวัด/กรุงเทพมหานคร ภายใน ๕ วันทำการ นับแต่วันที่ได้รับการแจ้งผล

๔.๓.๔ รายงานผลการพิจารณารับรองการขึ้นทะเบียนให้กรมการพัฒนาชุมชน

๔.๔ กรมการพัฒนาชุมชน

๔.๔.๑ ตรวจสอบข้อมูลผู้ได้รับการรับรองให้ขึ้นทะเบียนเป็นผู้ผลิต ผู้ประกอบการ OTOP ของจังหวัด/กรุงเทพมหานคร ในกรณีที่ตรวจสอบแล้วเห็นว่ามียางรายไม่ใช่ผู้ผลิต ผู้ประกอบการ OTOP กรมการพัฒนาชุมชน จะแจ้งให้จังหวัด/กรุงเทพมหานคร ดำเนินการเพิกถอนการเป็นผู้ผลิต ผู้ประกอบการ OTOP ต่อไป

๔.๔.๒ ดำเนินการจัดทำฐานข้อมูลผู้ผลิต ผู้ประกอบการ OTOP ปี ๒๕๕๕ เพื่อใช้ประโยชน์ในการดำเนินงานโครงการหนึ่งตำบล หนึ่งผลิตภัณฑ์ (OTOP)

๔.๔.๓ เผยแพร่ข้อมูลผู้ผลิต ผู้ประกอบการ OTOP ปี ๒๕๕๕ ผ่านทางเว็บไซต์ การดำเนินงานโครงการลงทะเบียนผู้ผลิต ผู้ประกอบการ OTOP



OTOP

One Tambon One Product

หน้า ขยายข้าง 2 หน้า 49 - 50

หน้า ขยายข้าง 2 หน้า 49 - 50

OTOP

One Tambon One Product

ส่วนที่ ๔

แบบการลงทะเบียน ผู้ผลิต ผู้ประกอบการ OTOP ปี ๒๕๕๕

แบบฟอร์มการลงทะเบียนผู้ผลิต ผู้ประกอบการ OTOP ปี ๒๕๕๕

แบบฟอร์มบันทึกข้อมูลผลิตภัณฑ์ OTOP ปี ๒๕๕๕

การตรวจสอบของเจ้าหน้าที่ผู้รับลงทะเบียน

การพิจารณาของคณะกรรมการรับลงทะเบียนระดับอำเภอ/เขต (กรุงเทพมหานคร)

การพิจารณาของคณะกรรมการรับลงทะเบียนระดับจังหวัด/กรุงเทพมหานคร

แบบบัญชีรายชื่อผู้ที่ได้รับการลงทะเบียนตามประกาศของจังหวัด/กรุงเทพมหานคร



รหัสประจำตัวผู้ผลิต ผู้ประกอบการ OTOP ปี ๒๕๕๕

(เฉพาะเจ้าหน้าที่เป็นผู้กรอกเมื่อรับลงทะเบียนแล้ว)

แบบฟอร์มการลงทะเบียนผู้ผลิต ผู้ประกอบการสินค้า OTOP ปี ๒๕๕๕

การลงทะเบียนเป็นผู้ผลิต ผู้ประกอบการสินค้าหนึ่งตำบล หนึ่งผลิตภัณฑ์ (OTOP) ปี ๒๕๕๕ เพื่อให้มีข้อมูลสำหรับการส่งเสริมและพัฒนากลุ่มผู้ผลิต ผู้ประกอบการ และผลิตภัณฑ์ OTOP

คำอธิบาย

กรุณากรอกข้อมูลให้ถูกต้องครบถ้วนลงในช่องว่างหรือทำเครื่องหมาย / ลงใน ที่ตรงกับข้อมูลของท่าน

๑. ข้อมูลกลุ่ม / องค์กร / เจ้าของกิจการ

๑.๑ ตั้งอยู่ในเขต เขตอบต. เขตเทศบาล เขตกทม.

๑.๒ เป็นผู้ประกอบการรายเดิม ที่ได้ลงทะเบียนผู้ผลิต ผู้ประกอบการ OTOP เมื่อ ปี พ.ศ.

พ.ศ.๒๕๔๗ พ.ศ.๒๕๔๘ พ.ศ.๒๕๕๑ พ.ศ.๒๕๕๓

๑.๓ เป็นผู้ประกอบการรายใหม่

๑.๔ ข้อมูลกลุ่ม / องค์กร / เจ้าของกิจการ

ชื่อ/ชื่อกิจการ.....

ที่อยู่ บ้านเลขที่ ซอย ถนน หมู่ที่.....

ตำบล/แขวง..... อำเภอ/เขต..... จังหวัด.....

โทรศัพท์..... โทรสาร..... อีเมลล์.....

ประเภทอาคารที่ทำกรกลุ่ม/ องค์กร / เจ้าของกิจการ คือ

อาคารที่พักส่วนบุคคล ศาลากลางบ้าน ศาลาวัด อาคารเอนกประสงค์

ศูนย์ข้อมูลระดับหมู่บ้าน/ตำบล อื่นๆ (โปรดระบุ).....

๑.๕ กลุ่ม / องค์กร / เจ้าของกิจการ ดำเนินกิจกรรมงานพัฒนาชุมชน / OTOP (เลือกได้มากกว่า ๑ ข้อ โดยให้เจ้าหน้าที่ตรวจสอบจากฐานข้อมูลกิจกรรมพัฒนาชุมชนระดับอำเภอ)

ผ่านการเพิ่มประสิทธิภาพกลุ่มอาชีพด้านการบริหารจัดการ การผลิต การตลาด และการจัดการทุน เมื่อ...

ปี พ.ศ. ๒๕๕๒ ปี พ.ศ. ๒๕๕๓ ปี พ.ศ. ๒๕๕๔ ปี พ.ศ. ๒๕๕๕

ได้ใช้บริการ/ร่วมกิจกรรมศูนย์บริการส่งเสริมเศรษฐกิจฐานรากของ
กรมการพัฒนาชุมชน

ไม่ได้ใช้/ไม่ได้ร่วมกิจกรรมศูนย์บริการส่งเสริมเศรษฐกิจฐานรากของ
กรมการพัฒนาชุมชน

ไม่อยู่ในพื้นที่หมู่บ้าน เศรษฐกิจพอเพียง ตามทะเบียนของกรมการพัฒนาชุมชน

อยู่ในหมู่บ้านเศรษฐกิจพอเพียงต้นแบบตามทะเบียนของกรมการพัฒนาชุมชน

เมื่อ ปี พ.ศ. ๒๕๕๓ ปี พ.ศ. ๒๕๕๔

อยู่ในพื้นที่หมู่บ้าน OTOP เพื่อการท่องเที่ยว (OVC)

เคยเข้าร่วมแสดงหรือจำหน่ายผลิตภัณฑ์ OTOP ในระดับประเทศหรือไม่

ไม่เคย

ได้เคยเข้าร่วม (ให้เลือกตอบได้มากกว่า ๑ ข้อ)

OTOP CITY OTOP Midyear OTOP ภูมิภาค

อื่นๆ (โปรดระบุ).....

เคยเข้าร่วมแสดงหรือจำหน่ายผลิตภัณฑ์ OTOP ในต่างประเทศหรือไม่

ไม่เคย

ได้เคยเข้าร่วม (โปรดระบุ).....

๒. ลักษณะของผู้ผลิต ผู้ประกอบการ

๒.๑ กลุ่มผู้ผลิตชุมชน

เป็นสมาชิกกลุ่มวิสาหกิจชุมชนฯ เลขทะเบียนวิสาหกิจชุมชน.

จัดตั้งเมื่อ วันที่.....เดือน.....พ.ศ. จำนวนสมาชิก.....คน

ยอดจำหน่ายโดยเฉลี่ยต่อปีของกลุ่ม.....บาท/ปี(ไม่หักค่าใช้จ่าย)

กลุ่มผู้ผลิตชุมชน ได้รับการสนับสนุนการจัดตั้งโดย

กรมการพัฒนาชุมชน เกษตร กศน. อุตสาหกรรม

พาณิชย์ สาธารณสุข สถาบันการศึกษา(ระบุ).....

กลุ่มจัดตั้งเอง

อื่นๆ(โปรดระบุ).....

๒.๑.๑ กลุ่มของท่านมีสมาชิกจำนวน (โปรดระบุ).....คน

๒.๑.๒ กลุ่มของท่านมีคณะกรรมการบริหารกลุ่มจำนวนเท่าใด (โปรดระบุ).....คน

๒.๑.๓ กลุ่มของท่านมีการประชุมคณะกรรมการบริหารกลุ่มหรือไม่

ไม่มี

มี (กรณีมีเลือกตอบเพียงข้อเดียว)

๑-๒ ครั้ง ต่อเดือน มากกว่า ๓ ครั้ง ต่อเดือน

๑-๓ ครั้ง ต่อปี มากกว่า ๔ ครั้ง ต่อปี

๒.๑.๔ กลุ่มของท่านมีการจัดทำระเบียบข้อบังคับของกลุ่มหรือไม่

มี ไม่มี

๒.๑.๕ กลุ่มของท่านมีการจัดสวัสดิการให้แก่สมาชิกกลุ่มหรือไม่

มี ไม่มี

๒.๑.๖ กลุ่มของท่านมีการจัดทำงบการเงิน - งบดุล หรือไม่

มี ไม่มี

๒.๒ ผู้ผลิตชุมชนที่เป็นเจ้าของรายเดียว เลขทะเบียนพาณิชย์(ถ้ามี).....
 เริ่มดำเนินกิจการเมื่อ วันที่.....เดือน.....พ.ศ. จำนวนแรงงาน.....คน
 รายได้เฉลี่ย.....บาท/ปี(ไม่หักค่าใช้จ่าย)

๒.๓ ผู้ผลิตวิสาหกิจขนาดกลางและขนาดย่อม
 เลขทะเบียนนิติบุคคล(ออกโดยกรมพัฒนาธุรกิจการค้า).....
 จัดตั้งเมื่อ วันที่.....เดือน.....พ.ศ. จำนวนแรงงาน.....คน
 รายได้เฉลี่ยของกลุ่ม.....บาท/ปี(ไม่หักค่าใช้จ่าย)

๒.๔ ระยะเวลาในการจัดตั้งกลุ่ม/เริ่มทำธุรกิจ

๑-๓ ปี ๓-๕ ปี ๕ ปี ขึ้นไป

๓. ข้อมูลผู้มีอำนาจกระทำการผูกพัน/ประธานกลุ่ม / เจ้าของกิจการ / ผู้ที่ได้รับมอบอำนาจ

ชื่อ (นาย / นาง / นางสาว).....นามสกุล.....
 วัน / เดือน / ปี เกิดหมายเลขประจำตัวประชาชน.....
 ที่อยู่เลขที่..... ซอย..... ถนน
 หมู่ที่..... ตำบล/แขวง.....อำเภอ/เขต..... จังหวัด.....
 รหัสไปรษณีย์ โทรศัพท์..... โทรสาร.....
 อีเมล.....

กรณีที่มีการมอบอำนาจ

ชื่อ(นาย / นาง / นางสาว).....นามสกุล.....
 วัน / เดือน / ปี เกิดอายุ.....ปี
 หมายเลขประจำตัวประชาชน.....
 ที่อยู่เลขที่..... ซอย..... ถนน หมู่ที่.....
 ตำบล/แขวง.....อำเภอ/เขต..... จังหวัด.....
 รหัสไปรษณีย์ โทรศัพท์.....
 โทรสาร..... อีเมล.....

๔. แรงงานที่ใช้ในการผลิต ของกลุ่ม/กิจการ

รวมจำนวนทั้งหมด.....คน ได้แก่

- ใช้แรงงานที่มีฝีมือและทักษะ
- ใช้แรงงานทั่วไป แยกเป็น
 - แรงงานประจำ
 - แรงงานไม่ประจำ

๕. แหล่งเงินทุนที่ใช้ในกลุ่ม/กิจการ

- กู้จากแหล่งทุนนอกชุมชน
 - ธนาคารออมสิน ธนาคารกรุงไทย ธนาคารไทยพาณิชย์
 - ธนาคารกรุงเทพ SMEs Bank ธนาคารอาคารสงเคราะห์
 - อื่นๆ (โปรดระบุ).....
- กู้จากแหล่งทุนในชุมชน
 - กลุ่มออมทรัพย์เพื่อการผลิต สถาบันการจัดการเงินทุนชุมชน
 - กองทุนหมู่บ้าน อื่นๆ (โปรดระบุ).....
- กู้จากบุคคลในชุมชน
 - ญาติ นายทุน อื่นๆ (โปรดระบุ).....
- กู้จากบุคคลนอกชุมชน
 - ญาติ นายทุน อื่นๆ (โปรดระบุ).....
- เงินทุนของกลุ่ม (กรณีกลุ่ม โปรดระบุ) จำนวน.....บาท
- เงินทุนของเจ้าของกิจการ (กรณีเป็นเจ้าของรายเดียว/SME)จำนวน.....บาท
- อื่นๆ นอกเหนือจากข้างต้น (โปรดระบุ).....

๖. ลักษณะความเชื่อมโยงกับชุมชน

๖.๑ กลุ่ม/กิจการของท่าน เชื่อมโยงกับชุมชนในลักษณะ (เลือกตอบได้มากกว่า ๑ ข้อ)

ใช้แรงงานในท้องถิ่น ใช้วัตถุดิบในท้องถิ่น ชุมชนร่วมบริหารจัดการ

อื่นๆ (ระบุ).....

๖.๒ กลุ่ม/กิจการของท่าน มีการจัดสรรผลกำไรบางส่วนให้กับชุมชน หรือไม่

ไม่มี มี (ระบุ).....

๗. ผลิตภัณฑ์ของผู้ผลิต ผู้ประกอบการ ที่เป็นสินค้า OTOP มีจำนวน..... ผลิตภัณฑ์ ดังนี้

(กรุณาให้ข้อมูลผลิตภัณฑ์เพิ่มเติม ในแบบรายละเอียดผลิตภัณฑ์ฯละ ๑ ชุด และกรณีที่มีผลิตภัณฑ์มากกว่า ๑๐ ผลิตภัณฑ์ ให้แนบรายชื่อผลิตภัณฑ์เพิ่มเติม)

๑. ประเภทอาหาร ๒. ประเภทเครื่องดื่ม ๓. ประเภทผ้า เครื่องแต่งกาย
๔. ประเภทของใช้ ๕. ประเภทสมุนไพรที่ไม่ใช่อาหาร

๗.๑ ชื่อผลิตภัณฑ์..... ประเภท

๗.๒ ชื่อผลิตภัณฑ์..... ประเภท

๗.๓ ชื่อผลิตภัณฑ์..... ประเภท

๗.๔ ชื่อผลิตภัณฑ์..... ประเภท

๗.๕ ชื่อผลิตภัณฑ์..... ประเภท

๗.๖ ชื่อผลิตภัณฑ์..... ประเภท

๗.๗ ชื่อผลิตภัณฑ์..... ประเภท

๗.๘ ชื่อผลิตภัณฑ์..... ประเภท

๗.๙ ชื่อผลิตภัณฑ์..... ประเภท

๗.๑๐ ชื่อผลิตภัณฑ์..... ประเภท

๘. การส่งผลิตภัณฑ์สมัครเข้ารับการคัดสรรสุดยอดหนึ่งตำบล หนึ่งผลิตภัณฑ์ไทย

๘.๑ ประวัติการส่งผลิตภัณฑ์สมัครเข้าคัดสรรสุดยอดหนึ่งตำบล หนึ่งผลิตภัณฑ์ไทย

- ยังไม่เคยสมัครเข้ารับการคัดสรรหนึ่งตำบล หนึ่งผลิตภัณฑ์ไทย
- ได้เคยสมัครเข้ารับการคัดสรรสุดยอดหนึ่งตำบล หนึ่งผลิตภัณฑ์ไทย
- พ.ศ. ๒๕๔๗ ระบุชื่อผลิตภัณฑ์.....
ประเภท.....ระดับ.....ดาว
- พ.ศ. ๒๕๔๘ ระบุชื่อผลิตภัณฑ์.....
ประเภท.....ระดับ.....ดาว
- พ.ศ. ๒๕๕๑ ระบุชื่อผลิตภัณฑ์.....
ประเภท.....ระดับ.....ดาว
- พ.ศ. ๒๕๕๓ ระบุชื่อผลิตภัณฑ์.....
ประเภท.....ระดับ.....ดาว

๘.๒ ท่านมีความประสงค์ในการส่งผลิตภัณฑ์สมัครเข้ารับการคัดสรรสุดยอดหนึ่งตำบล หนึ่งผลิตภัณฑ์ไทย ในปี พ.ศ. ๒๕๕๕ หรือไม่

- ประสงค์ โดยจัดส่งผลิตภัณฑ์(ระบุ).....
เข้าคัดสรรฯในประเภท.....
- ไม่ประสงค์ (ระบุเหตุผล).....

๙. การจัดทำแผนธุรกิจ

๙.๑ กลุ่ม/ผู้ผลิต ผู้ประกอบการ มีการจัดทำแผนธุรกิจหรือไม่ (ถ้าตอบว่าไม่มีให้ข้ามไปทำข้อ ๑๐)

- มี ไม่มี

๙.๒ แผนธุรกิจของท่าน ได้กำหนดแผนด้านใดบ้าง (ตอบได้มากกว่า ๑ ข้อ)

- แผนการตลาด แผนการผลิต แผนการจัดการ แผนการเงิน

๙.๓ แผนธุรกิจของท่านได้เคยรับอนุมัติจากธนาคารหรือสินเชื่อใดหรือไม่

- ได้รับ จาก (โปรดระบุ).....
- ไม่ได้รับ

๙.๔ กลุ่มของท่านได้เคยส่งแผนธุรกิจเข้าประกวดแผนธุรกิจหรือ

- ไม่เคยเข้าร่วมประกวด
- เคย โดยเข้าประกวดในระดับ (เลือกได้หลายข้อ)
- อำเภอ จังหวัด ภาค ประเทศ

๑๐. การบริหารจัดการ

๑๐.๑ การจัดทำระบบบัญชี

- ไม่มี จัดทำแบบง่ายๆไม่เป็นระบบ จัดทำตามระบบบัญชี

๑๐.๒ ระบบการขนส่งสินค้าจากแหล่งผลิตสู่ตลาด

- ไม่มี/ผู้ซื้อเป็นผู้จัดการระบบขนส่งสินค้า
- มีแต่ไม่เป็นระบบ (ส่งตามความต้องการของลูกค้า) เช่น รถทัวร์ รถไฟ

เป็นต้น

- มีระบบขนส่งสินค้าอย่างเป็นระบบ

๑๐.๓ การจัดทำสต็อกวัตถุดิบ

- มี ไม่มี

๑๐.๔ การตรวจสอบคุณภาพสภาพสินค้า

- มี ไม่มี

๑๑. ผู้ผลิต ผู้ประกอบการ OTOP มีการจดทะเบียนหรือแจ้งข้อมูลทรัพย์สินทางปัญญาหรือไม่

- ไม่มี
- มี ทรัพย์สินทางปัญญาประเภท
- สิทธิบัตร อนุสิทธิบัตร เครื่องหมายการค้า ลิขสิทธิ์
- ความลับทางการค้า สิ่งบ่งชี้ทางภูมิศาสตร์ แผนผังภูมิของวงจรรวม
- การคุ้มครองพันธุ์พืช ภูมิปัญญาท้องถิ่นไทย อื่นๆ (ระบุ).....

๑๒. ผู้ผลิต / ผู้ประกอบการ มีความต้องการได้รับการสนับสนุนองค์ความรู้ด้านการผลิตเรื่องใดบ้าง (ตอบได้มากกว่า ๑ เรื่อง)

- วิธีการปลูกทดแทน หรือ จัดหาวัสดุทดแทน
- การนำวัสดุอื่นมาผสมผสานในการผลิต
- การป้องกันอันตรายจากการใช้สารเคมีเพื่อการผลิต ต่อผู้ผลิต ผู้บริโภคและสิ่งแวดล้อม
- การผลิตที่ไม่ก่อให้เกิดอันตราย ต่อผู้ผลิต ผู้บริโภคและสิ่งแวดล้อม
- อื่น ๆ โปรดระบุ.....

๑๓. ผู้ผลิต ผู้ประกอบการ เคยนำผลิตภัณฑ์ไปจำหน่าย หรือ ส่งไปจำหน่ายที่ใดบ้าง (ตอบได้มากกว่า ๑ ข้อ)

- ภายในจังหวัด
- ภายในประเทศ
- ต่างประเทศ

ข้าพเจ้าขอรับรองว่าข้อความข้างต้น ข้าพเจ้าเป็นผู้กรอกข้อมูลด้วยตนเองและเป็นความจริงทุกประการ

ลงชื่อ..... ผู้ยื่นลงทะเบียน

(.....)

วันที่.....เดือน.....พ.ศ.....

การเป็นผู้ผลิต ผู้ประกอบการ OTOP ในชุมชน

รับรอง

ไม่รับรอง เนื่องจาก.....

.....

.....

.....

.....

.....

ลงชื่อ.....

(.....)

ตำแหน่ง ประธาน เครือข่าย OTOP อำเภอ/เขต หรือ ผู้แทน
วันที่.....เดือน.....พ.ศ.....

ลงชื่อ..... ผู้รับเอกสารลงทะเบียน

(.....)

ตำแหน่ง.....

วันที่.....เดือน.....พ.ศ.....

๑ ผลิตภัณฑ์ต่อ ๑ ใบ

ลำดับที่ของผลิตภัณฑ์

รหัสประจำตัวผู้ผลิต ผู้ประกอบการ OTOP ปี ๒๕๕๕

(เฉพาะเจ้าหน้าที่)

แบบฟอร์มบันทึกข้อมูลผลิตภัณฑ์ OTOP ปี ๒๕๕๕

๑. ข้อมูลผลิตภัณฑ์

๑.๑ ชื่อผลิตภัณฑ์

๑.๒ ประเภทผลิตภัณฑ์ (เลือกได้ประเภทเดียว)

๑.อาหาร (เลือกได้ประเภทเดียว)

ผลผลิตเกษตรบริโภคสด

ผลผลิตเกษตรแปรรูป

อาหารแปรรูปสำเร็จรูป/กึ่งสำเร็จรูป อื่นๆ(ระบุ).....

๒. เครื่องดื่ม (เลือกได้ประเภทเดียว)

เครื่องดื่มที่มีแอลกอฮอล์

เครื่องดื่มที่ไม่มีแอลกอฮอล์

อื่นๆ (ระบุ).....

๓. ผ้าและเครื่องแต่งกาย(เลือกได้ประเภทเดียว)

เสื้อผ้า เครื่องประดับ หมวก อื่นๆ ระบุ).....

๔. ของใช้ ฯ (เลือกได้ประเภทเดียว)

ไม้ หิน โลหะ พลาสติก ผ้า

กระดาษ อื่นๆ(ระบุ).....

๑. ผลิตภัณฑ์ต่อ ๑ ใบ

๕. สมุนไพรที่ไม่ใช่อาหาร (เลือกได้ประเภทเดียว)

เครื่องสำอาง ยาสมุนไพร วัตถุอันตรายที่ใช้ในบ้านเรือน

อื่นๆ เช่น น้ำมันหอมระเหย ปุ๋ย(ระบุ).....

๒. ข้อมูลกลุ่ม / องค์กร / เจ้าของกิจการ

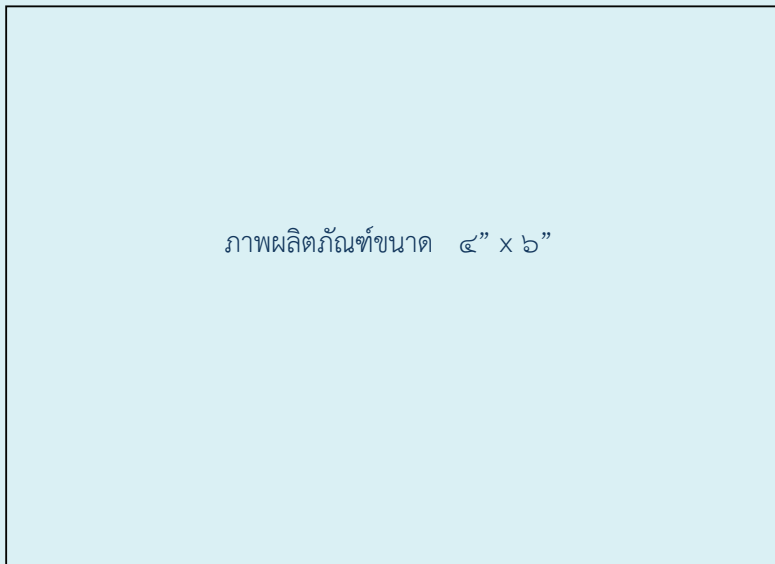
ชื่อกลุ่ม/องค์กร/เจ้าของกิจการ.....

ชื่อประธานกลุ่ม / เจ้าของกิจการ / ผู้ที่ได้รับมอบอำนาจ

..... โทรศัพท์ที่ติดต่อได้.....

๓. ภาพผลิตภัณฑ์

ภาพผลิตภัณฑ์ขนาด ๔" x ๖" จำนวน ๑ ภาพ



๑.๓ ราคาจำหน่ายปลีกต่อหน่วย(ของผลิตภัณฑ์ตามภาพ)..... บาท/
(โปรดระบุลักษณะปริมาณ/ขนาดของผลิตภัณฑ์).....

๑.๔ ราคาจำหน่ายส่งต่อหน่วย(ของผลิตภัณฑ์ตามภาพ)..... บาท/
(โปรดระบุลักษณะปริมาณ/ขนาดของผลิตภัณฑ์).....

๑.๕ เป็นผลิตภัณฑ์ที่สร้างรายได้สูงสุด/ยอดขายสูงสุด หรือไม่ ใช่ ไม่ใช่

๑ ผลิตภัณฑ์ต่อ ๑ ใบ

๑.๖ ท่านคิดว่า ผลิตภัณฑ์ของท่าน (ตามภาพ) จัดอยู่ในกลุ่มใดต่อไปนี้ (เลือกได้เพียง ๑ กลุ่ม เท่านั้น)

กลุ่มดาวเด่นสู่สากล

ผลิตภัณฑ์มีคุณภาพสูง และผลิตได้จำนวนมากอย่างต่อเนื่อง มีตลาดจำหน่าย ทั้งภายในและต่างประเทศ มีกำลังการผลิตที่รองรับการสั่งซื้อได้ในปริมาณมากและมี ศักยภาพในการส่งออกตลาดต่างประเทศได้ในระยะยาว

กลุ่มอนุรักษ์ สร้างคุณค่า

ผลิตภัณฑ์มีคุณภาพสูง ผลิตได้จำนวนน้อย เพราะมีขั้นตอนและกระบวนการ ผลิตยากและซับซ้อน เป็นงานหัตถกรรมประณีตศิลป์ มีเอกลักษณ์ของสินค้าแต่ละชิ้น ต้องใช้ระยะเวลาในการผลิต โดยไม่สามารถผลิตสินค้าที่เหมือนกันในปริมาณมากได้ และ ผลิตเพื่อจำหน่ายให้ลูกค้าเฉพาะกลุ่ม

กลุ่มพัฒนาสู่การแข่งขัน

ผลิตภัณฑ์มีคุณภาพระดับพื้นฐานตามที่กฎหมายกำหนด หรือมาตรฐานอื่นที่ รองรับ กระบวนการผลิตไม่มีความซับซ้อน ผลิตได้จำนวนมาก สามารถรองรับปริมาณการ สั่งซื้อจำนวนมากได้ และมีกำลังการผลิตเพียงพอ หรือมีกำลังการผลิตในลักษณะเป็น เครื่องขยาย มีตลาดจำหน่ายทั้งภายในและภายนอกชุมชน และสามารถเข้าสู่การแข่งขันใน ตลาดได้

กลุ่มปรับตัวสู่การพัฒนา

ผลิตภัณฑ์มีการผลิตง่าย ไม่ซับซ้อน ผลิตได้จำนวนน้อย ยังไม่ได้มีการรับรอง มาตรฐาน และมีความต้องการในการพัฒนาศักยภาพในตัวผลิตภัณฑ์ กระบวนการผลิต และ การบริหารจัดการเพื่อเข้าสู่การรับรองมาตรฐาน

๔. ประโยชน์ใช้สอยของผลิตภัณฑ์

.....

.....

.....

.....

.....

๕. มาตรฐานผลิตภัณฑ์ที่ได้รับ

อย. เลขที่ ลงวันที่..... สิ้นสุดวันที่

(ถ้ามี)

มผช. เลขที่ ลงวันที่..... สิ้นสุดวันที่

(ถ้ามี)

มอก. เลขที่ ลงวันที่..... สิ้นสุดวันที่

(ถ้ามี)

ฮาลาล เลขที่ ลงวันที่..... สิ้นสุดวันที่

(ถ้ามี)

Q เลขที่ ลงวันที่..... สิ้นสุดวันที่

(ถ้ามี)

GMP เลขที่ ลงวันที่..... สิ้นสุดวันที่

(ถ้ามี)

GAP เลขที่ ลงวันที่..... สิ้นสุดวันที่

(ถ้ามี)

HACCP เลขที่ ลงวันที่..... สิ้นสุดวันที่

(ถ้ามี)

เกษตรอินทรีย์ เลขที่ ลงวันที่..... สิ้นสุดวันที่

(ถ้ามี)

อื่น ๆ ระบุ.....เลขที่ ลงวันที่..... สิ้นสุดวันที่

..... (ถ้ามี)

อยู่ระหว่างการยื่นขอ(โปรดระบุ).....

เลขที่คำขอ ลงวันที่.....

หมายเหตุ ให้สแกนภาพใบรับรองมาตรฐานของผลิตภัณฑ์ที่ได้รับ

๑ ผลิตภัณฑ์ต่อ ๑ ใบ

๖. การจดทะเบียนทรัพย์สินทางปัญญา

- ผลิตภัณฑ์ไม่เคยยื่นจดทะเบียนทรัพย์สินทางปัญญา
- ผลิตภัณฑ์ของท่านยื่นขอจดทรัพย์สินทางปัญญาประเภท
 - สิทธิบัตรการประดิษฐ์ เมื่อวันที่เดือน.....ปี.....
 - สิทธิบัตรการออกแบบผลิตภัณฑ์ เมื่อวันที่เดือน.....ปี.....
 - อนุสิทธิบัตร เมื่อวันที่เดือน.....ปี.....
 - เครื่องหมายการค้า เมื่อวันที่เดือน.....ปี.....
 - ลิขสิทธิ์ เมื่อวันที่เดือน.....ปี.....
 - ความลับทางการค้า เมื่อวันที่เดือน.....ปี.....
 - แบบผังภูมิของวงจรรวม เมื่อวันที่เดือน.....ปี.....
 - สิ่งบ่งชี้ทางภูมิศาสตร์ เมื่อวันที่เดือน.....ปี.....
 - การคุ้มครองพันธุ์พืช เมื่อวันที่เดือน.....ปี.....
 - ภูมิปัญญาท้องถิ่น เมื่อวันที่เดือน.....ปี.....
 - อื่นๆ (ระบุ)..... เมื่อวันที่เดือน.....ปี.....
- สถานะปัจจุบันในการคุ้มครองสิทธิตามกฎหมายทรัพย์สินทางปัญญา
 - มีอายุการคุ้มครองสิทธิ
 - หมดอายุการคุ้มครองสิทธิ

๑ ผลิตภัณฑ์ต่อ ๑ ใบ

๙. สถานที่ผลิต

เลขที่ ซอย ถนน
หมู่ที่.....บ้าน.....ตำบล/แขวง.....
อำเภอ/เขต..... จังหวัด..... รหัสไปรษณีย์
โทรศัพท์.....โทรสาร.....อีเมล์.....

๑๐. สถานที่จำหน่าย

ในประเทศ

จำหน่ายเอง ผ่านตัวแทน อื่นๆ (ระบุ).....

เลขที่ ซอย ถนน หมู่ที่.....
บ้าน.....ตำบล/แขวง.....อำเภอ/เขต.....
จังหวัด..... รหัสไปรษณีย์

ห้างสรรพสินค้า (ระบุชื่อ).....จังหวัด.....

ตลาด(ระบุชื่อ)จังหวัด.....

อื่น ๆ (ระบุ).....

ยอดปริมาณการจำหน่ายจำนวน.....ชิ้น /เดือน
ยอดขายเฉลี่ยต่อเดือน.....บาท

ต่างประเทศ

จำหน่ายเอง ผ่านตัวแทน อื่นๆ (ระบุ).....

ความต้องการตัวแทนจำหน่าย

ดำเนินการผลิตและจำหน่ายเอง ต้องการตัวแทนจำหน่ายในประเทศ

ต้องการตัวแทนจำหน่ายในต่างประเทศ

๑๑. แหล่งจำหน่ายหลักของสินค้า

- ตลาดในจังหวัด ตลาดภายในประเทศ ตลาดต่างประเทศ

๑๒. สถานภาพการขายในปัจจุบัน(เลือกได้มากกว่า ๑ ข้อ)

- จำหน่ายสินค้าด้วยตนเอง
- มีตัวแทนในประเทศ (โปรดระบุ).....
- มีตัวแทนในต่างประเทศ (โปรดระบุชื่อประเทศ).....
- ดำเนินการส่งออกด้วยตนเอง (โปรดระบุชื่อประเทศ).....
- อื่นๆ (โปรดระบุ).....

๑๓. หากท่านเคยส่งสินค้าออกด้วยตนเอง ท่านหาผู้ซื้อจากต่างประเทศด้วยวิธีการใด

- ติดต่อผ่านนายหน้า หรือใช้ช่องทางการค้าผ่านทาง E-commerce
- เข้าร่วมงานแสดงสินค้า อื่นๆ (โปรดระบุ).....
- อื่นๆ (โปรดระบุ).....

๑๔. ลักษณะของบรรจุภัณฑ์**๑๔.๑ รูปแบบของบรรจุภัณฑ์**

- ไม่มีบรรจุภัณฑ์
- มีบรรจุภัณฑ์เบื้องต้น แต่ไม่มีรายละเอียดที่ระบุมาตรฐานบนบรรจุภัณฑ์
- มีบรรจุภัณฑ์ที่บ่งบอกเอกลักษณ์และตามมาตรฐานสากลเชิงการค้า

๑๔.๒ การพัฒนาบรรจุภัณฑ์

- มีรูปแบบดั้งเดิม ไม่มีการพัฒนา
- มีการพัฒนารูปแบบให้เหมาะสมกับสินค้า

๑ ผลิตภัณฑ์ต่อ ๑ ใบ

๑๔.๓ บรรจุภัณฑ์ของท่านทำจากวัสดุประเภทใด

กระดาษ ผ้า พลาสติก ไม้

อื่นๆ (โปรดระบุ).....

๑๔.๔ ราคาของบรรจุภัณฑ์มีความเหมาะสมกับต้นทุนในการผลิตของผลิตภัณฑ์

เหมาะสม ไม่เหมาะสม (มีราคาสูง)

๑๔.๕ ผลิตภัณฑ์ของท่านมีบาร์โค้ด (Barcode) บนบรรจุภัณฑ์ที่มีความเหมาะสมกับ
ราคาของสินค้า

มี ไม่มี

๑๕. รางวัลที่ได้รับ

- Prime Minister's Export Awards ปี.....
- DE mark ปี.....
- อื่นๆ (โปรดระบุ)..... ปี.....
- อื่นๆ (โปรดระบุ)..... ปี.....
- อื่นๆ (โปรดระบุ)..... ปี.....
- อื่นๆ (โปรดระบุ)..... ปี.....
- อื่นๆ (โปรดระบุ)..... ปี.....
- อื่นๆ (โปรดระบุ)..... ปี.....

๑๖. ลักษณะของผลิตภัณฑ์ที่เป็นมิตรกับสิ่งแวดล้อม

- มี (โปรดระบุ).....
- ไม่มี

ข้าพเจ้าขอรับรองว่าข้อความข้างต้น ข้าพเจ้าเป็นผู้กรอกข้อมูลด้วยตนเองและเป็นความจริงทุกประการ

ลงชื่อ..... ผู้ยื่นลงทะเบียน

(.....)

วันที่.....เดือน.....พ.ศ.....

การรับรองเป็นผู้ผลิต ผู้ประกอบการ OTOP ในชุมชน

- รับรอง
- ไม่รับรอง เนื่องจาก

.....

.....

.....

.....

.....

ลงชื่อ.....

(.....)

ตำแหน่ง ประธาน เครือข่าย OTOP อำเภอ / เขต หรือผู้แทน

วันที่.....เดือน.....พ.ศ.....

ส่วนของเจ้าหน้าที่รับลงทะเบียน

ลงชื่อ..... ผู้รับเอกสารลงทะเบียน

(.....)

ตำแหน่ง.....

วันที่.....เดือน.....พ.ศ.....

รหัสผู้ผลิต ผู้ประกอบการ

การตรวจสอบของเจ้าหน้าที่ผู้ลงทะเบียน

๑. ผู้ผลิต ผู้ประกอบการ จัดอยู่ในประเภท

- กลุ่มผู้ผลิตชุมชน
- ผู้ผลิตชุมชนที่เป็นเจ้าของรายเดียว
- ผู้ผลิตวิสาหกิจขนาดกลางและขนาดย่อม

เป็นผู้ประกอบการ รายใหม่ รายเดิม

๒. ผลการตรวจสอบข้อมูลผลิตภัณฑ์

ผลิตภัณฑ์ที่แจ้งลงทะเบียน

จำนวน.....ผลิตภัณฑ์

ได้พิจารณาแล้วปรากฏว่าเป็นผลิตภัณฑ์ OTOP

จำนวน.....ผลิตภัณฑ์

จัดอยู่ในประเภท

- อาหาร จำนวน..... ผลิตภัณฑ์
- เครื่องดื่ม จำนวน..... ผลิตภัณฑ์
- ผ้าและเครื่องแต่งกาย จำนวน..... ผลิตภัณฑ์
- ของใช้ๆ จำนวน..... ผลิตภัณฑ์
- สมุนไพรที่ไม่ใช่อาหาร จำนวน..... ผลิตภัณฑ์

๓. ผลการตรวจเอกสาร

- ครบถ้วน
- ไม่ครบถ้วน เอกสารที่ขาด / เอกสารที่ต้องส่งเพิ่มเติม ได้แก่

ข้าพเจ้าได้ตรวจสอบแบบการลงทะเบียนแล้ว มีข้อมูลและเอกสารจริง

ลงชื่อ..... ผู้รับเอกสารลงทะเบียน
(.....)

ตำแหน่ง.....

วันที่.....เดือน.....พ.ศ.....

รหัสผู้ผลิต ผู้ประกอบการ □□□□□□□□□□

การพิจารณาของคณะกรรมการรับลงทะเบียนผู้ผลิต ผู้ประกอบการ OTOP ปี ๒๕๕๕

๑. ผู้ผลิต ผู้ประกอบการจัดอยู่ในประเภท

- กลุ่มผู้ผลิตชุมชน
- ผู้ผลิตชุมชนที่เป็นเจ้าของรายเดียว
- ผู้ผลิตวิสาหกิจขนาดกลางและขนาดย่อม

เป็นผู้ประกอบการ รายใหม่ รายเดิม

๒. เกณฑ์การพิจารณา

ที่	เกณฑ์การพิจารณา	ผ่าน	ไม่ผ่าน
๑	ต้องเข้าเงื่อนไขและไม่มีคุณลักษณะต้องห้าม ดังต่อไปนี้		
	๑.๑ สินค้าที่ผลิต ต้องมีความเป็นไทยหรือภูมิปัญญาไทย		
	๑.๒ วัตถุดิบที่นำมาผลิตต้องไม่เป็นของผิดกฎหมาย หรือเลียงกาษี		
	๑.๓ ไม่เป็นสินค้าที่เลียนแบบ หรือละเมิดทรัพย์สินทางปัญญา		
	๑.๔ เป็นสินค้าที่ไม่ก่อให้เกิดอันตรายอย่างร้ายแรงต่อชุมชนหรือสิ่งแวดล้อม รวมทั้งไม่ขัดต่อขนบธรรมเนียม ประเพณี และวัฒนธรรมอันดีของไทย		
	๑.๕ กรณีเป็นผลิตภัณฑ์ที่มีกฎหมายบังคับต้องได้รับอนุญาตให้ผลิต		
๒	ความเชื่อมโยงกับชุมชน ต้องเข้าเกณฑ์ข้อใดข้อหนึ่ง ดังนี้		
	๒.๑ ชุมชนมีส่วนร่วมในการผลิต (จ้างแรงงาน/ใช้วัตถุดิบฯ)		
	๒.๒ ชุมชนมีส่วนร่วมในการบริหารจัดการ		
	๒.๓ ชุมชนได้รับผลประโยชน์		
๓	ผู้ผลิต ผู้ประกอบการ ต้องเป็นผู้ผลิตเอง และมีสถานที่ตั้งของการผลิตสินค้าสุดท้ายอยู่ในอำเภอ/เขต (กทม.) ที่ขอลงทะเบียน		

๓. ผลการพิจารณา

- คุณสมบัติครบถ้วน เห็นควรรับรองเป็นผู้ผลิต ผู้ประกอบการ OTOP
- ขาดคุณสมบัติ ระบุเหตุผล

ข้าพเจ้าได้ตรวจสอบแบบการลงทะเบียนแล้ว มีข้อมูลและเอกสารจริง

ลงชื่อ.....

(.....)

ตำแหน่ง ประธานคณะกรรมการระดับอำเภอ / ผอ.เขต (กรุงเทพมหานคร)

วันที่.....เดือน.....พ.ศ.....

รหัสผู้ผลิต ผู้ประกอบการ □□□□□□□□□□

การพิจารณาของคณะกรรมการรับ
ลงทะเบียนผู้ผลิต ผู้ประกอบการ OTOP ปี ๒๕๕๕

๑. ผู้ผลิต / ผู้ประกอบการ

ชื่อกลุ่ม/ผู้ผลิต ผู้ประกอบการ.....

ชื่อประธานกลุ่ม / เจ้าของกิจการ / ผู้ที่ได้รับมอบอำนาจ

.....

๒. มติของคณะกรรมการระดับจังหวัด/กรุงเทพมหานคร

คณะกรรมการระดับจังหวัด/กทม.พิจารณาแล้ว มีมติให้

รับลงทะเบียนเป็นผู้ผลิต/ผู้ประกอบการ OTOP

ไม่รับลงทะเบียนเป็นผู้ผลิต/ผู้ประกอบการ OTOP เนื่องจาก.....

.....
.....
.....

ลงชื่อ.....

(.....)

ตำแหน่ง ประธานคณะกรรมการระดับจังหวัด/กรุงเทพมหานคร

วันที่.....เดือน.....พ.ศ.....

ภาคผนวก

OTOP

คำอธิบายเพิ่มเติม

One Tambon One Product

ถาม – ตอบ

เกี่ยวกับการลงทะเบียนผู้ผลิต ผู้ประกอบการ OTOP





ข้อ ๑. ข้อมูลกลุ่ม/องค์กร/เจ้าของกิจการ

กรณีที่กลุ่มเคยได้รับการรับรองมาตรฐาน ให้ใช้ ชื่อกลุ่มและที่ตั้งกลุ่ม เช่นเดียวกับที่ได้แจ้งไว้ในเอกสารการได้รับการรับรองมาตรฐานจากหน่วยงานราชการ กรณีผู้ผลิตผู้ประกอบการ ที่เป็นบุคคลรายเดียว ให้กรอกชื่อของผู้ผลิต ผู้ประกอบการ และที่ตั้งของแหล่งผลิตสินค้าหลัก หากเป็นผู้ผลิต ผู้ประกอบการ OTOP รายเดิมที่เคยลงทะเบียนมาก่อนให้ทำเครื่องหมายในช่องปีที่ลงทะเบียน เลือกได้มากกว่า ๑ ข้อ ตามความเป็นจริง

ในข้อ ๑.๕ ให้เจ้าหน้าที่ได้ตรวจสอบข้อมูลการดำเนินงานกิจกรรมพัฒนาชุมชน และ กิจกรรมอื่นๆที่ระบุไว้เป็นฐานข้อมูลอำเภอ เพื่อสะดวกต่อการตรวจสอบว่าเป็นกลุ่มหรือบุคคลที่อยู่ในพื้นที่ที่ดำเนินกิจกรรมนั้นจริง เช่น ข้อมูลหมู่บ้านเศรษฐกิจพอเพียง รายชื่อกลุ่มที่ผ่านการเพิ่มประสิทธิภาพกลุ่มอาชีพด้านการบริหารจัดการ การผลิต การตลาด และการจัดการทุน ระหว่างปี พ.ศ. ๒๕๕๒-๒๕๕๕ ข้อมูลการดำเนินงานศูนย์บริการส่งเสริมเศรษฐกิจฐานราก ระหว่างปี ๒๕๕๒-๒๕๕๕ เป็นต้น

ข้อ ๒. ลักษณะของผู้ผลิต ผู้ประกอบการ

ให้ผู้ลงทะเบียนทำเครื่องหมาย / ใน เพียงข้อเดียว หากเป็นประเภทกลุ่มผู้ผลิตชุมชน กรุณาระบุด้วยว่าเป็นสมาชิกกลุ่มวิสาหกิจชุมชนหรือไม่ ระบุเลขทะเบียนให้ชัดเจน และจะต้องระบุว่าได้รับการสนับสนุนการจัดตั้งจากหน่วยงานใด ให้เลือกได้เพียงข้อเดียว ในกรณีที่เป็นกลุ่มที่จัดตั้งด้วยตนเอง ให้เลือกที่ช่องกลุ่มจัดตั้งเอง เพียงข้อเดียวเท่านั้น หากเป็นผู้ผลิตวิสาหกิจขนาดกลางและขนาดย่อม ให้ระบุเลขทะเบียนนิติบุคคลด้วย

ข้อ ๓. ข้อมูลผู้มีอำนาจกระทำการผูกพัน/ประธานกลุ่ม/เจ้าของกิจการ/ผู้ที่ได้รับมอบอำนาจ ให้กรอกชื่อ-นามสกุลให้ชัดเจน โดยเฉพาะหมายเลขประจำตัวประชาชน ๑๓ หลัก *** กรณีที่เป็นผู้ได้รับมอบอำนาจให้ทำการแทน จะต้องมีหนังสือมอบอำนาจจากกลุ่มผู้ผลิตผู้ประกอบการ มามอบให้เจ้าหน้าที่เก็บไว้เป็นหลักฐาน

ข้อ ๔. แรงงานที่ใช้ในการผลิต ให้กรอกจำนวนรวมและที่มาของแรงงานที่ใช้ในการผลิต “ผลิตภัณฑ์ OTOP” ทุกชนิดของกลุ่ม

- ข้อ ๕. แหล่งเงินทุนที่ใช้ในการผลิต ให้ระบุแหล่งที่มาของเงินทุนหลักที่ใช้ในการผลิต สามารถเลือกได้หลายข้อ ตามความเป็นจริง
- ข้อ ๖. ลักษณะความเชื่อมโยงกับชุมชน ให้ระบุว่า ผู้ผลิต ผู้ประกอบการ มีความเชื่อมโยงกับชุมชนในเรื่องใดบ้าง ข้อนี้สามารถตอบได้มากกว่า ๑ ข้อ ตามความเป็นจริง
- ข้อ ๗. ข้อมูลผลิตภัณฑ์ แบบฟอร์มแสดงรายการผลิตภัณฑ์ตามข้อ ๗.๑ - ๗.๑๐ ให้ระบุชื่อผลิตภัณฑ์ตามที่ปรากฏในภาพถ่าย และให้ระบุประเภท โดยลงหมายเลขประเภทในช่อง แล้วกรอกชื่อประเภทผลิตภัณฑ์ตามเพื่อความชัดเจน ง่ายต่อการนำข้อมูลไปบันทึกลงโปรแกรม เช่น
ชื่อผลิตภัณฑ์ผ้าฝ้ายบูโตะ ประเภท ของใช้
หากมีมากกว่า ๑๐ ผลิตภัณฑ์ ให้ทำใบแนบเพิ่มเติม
- ข้อ ๘. แสดงประวัติการได้รับการคัดสรรผลิตภัณฑ์ OTOP ที่ผ่านมา โดยให้ระบุได้มากกว่า ๑ ข้อตามความเป็นจริง และให้ระบุความประสงค์ในการส่งผลิตภัณฑ์คัดสรร ฯ โดยให้ระบุชื่อผลิตภัณฑ์และประเภทที่ถูกต้องตามชื่อด้วย ในกรณีที่ไม่ประสงค์เข้าสู่กระบวนการคัดสรรฯ ให้ระบุเหตุผลด้วย
- ข้อ ๙. ให้ผู้ผลิต ผู้ประกอบการ ทำเครื่องหมาย / ใน ว่าได้มีการจัดทำแผนธุรกิจหรือไม่
- ข้อ ๑๐. ให้ผู้ผลิต ผู้ประกอบการ ทำเครื่องหมาย / ใน ว่ามีการบริหารจัดการของกลุ่มอย่างไร
- ข้อ ๑๑. ให้ผู้ผลิต ผู้ประกอบการ ทำเครื่องหมาย / ใน ระบุว่าได้มีการจดทะเบียนหรือข้อมูลทรัพย์สินทางปัญญาหรือไม่
- ข้อ ๑๒. ผู้ผลิต ผู้ประกอบการมีความต้องการได้รับการสนับสนุนองค์ความรู้ ด้านการผลิตในเรื่องใดให้ทำเครื่องหมาย / ใน ตามความต้องการได้มากกว่า ๑ ข้อ

การตรวจสอบของเจ้าหน้าที่

ให้เจ้าหน้าที่ตรวจสอบ แบบลงทะเบียนที่ผู้ผลิต ผู้ประกอบการ ยื่นขอลงทะเบียนว่าได้กรอกข้อมูลครบถ้วนหรือไม่ และถูกต้องตามความเป็นจริง ตามเอกสารที่นำมามอบ/แสดงแล้วพิจารณา

๑. ประเภทของผู้ผลิต ผู้ประกอบการที่ขอลงทะเบียน
๒. ตรวจสอบชื่อกลุ่ม ชื่อผลิตภัณฑ์ ให้ตรงกับชื่อที่ได้รับการรับรองมาตรฐาน (ถ้ามี)
๓. ผลิตภัณฑ์ที่แจ้ง เป็นผลิตภัณฑ์ OTOP หรือไม่ ถ้าไม่ใช่ให้ตัดออกไม่ต้องบันทึกในโปรแกรม และกรณีเป็นผลิตภัณฑ์ที่มีกฎหมายบังคับใช้ ต้องได้รับอนุญาตให้ผลิต ต้องมีเอกสารยืนยันการได้รับอนุญาต

๓.๑ เป็นผลิตภัณฑ์ที่ผู้ผลิต ผู้ประกอบการ ดำเนินการผลิตอยู่แล้ว ในปัจจุบัน มีภาพหรือผลิตภัณฑ์ มาแสดงต่อเจ้าหน้าที่ผู้รับลงทะเบียน

๓.๒ วิเคราะห์ผลิตภัณฑ์ว่าจำแนกอยู่ในประเภทใดและระบุไว้ในแบบข้อมูลรายละเอียดผลิตภัณฑ์

๓.๓ ตรวจสอบเอกสารที่ต้องนำมาแสดง/มอบให้ ให้ถูกต้องครบถ้วน และบันทึกรายละเอียด กรณีที่เอกสารไม่ครบ หลังจากนั้น ลงชื่อรับแบบการลงทะเบียน ระบุตำแหน่ง และวันที่รับลงทะเบียน

การพิจารณาของคณะกรรมการระดับอำเภอ

๑. ตรวจสอบประเภทผู้ผลิต ผู้ประกอบการ ตามการพิจารณาของเจ้าหน้าที่ผู้รับลงทะเบียน
๒. ผู้ผลิต ผู้ประกอบการ จะต้องผ่านเกณฑ์การพิจารณาทุกข้อในข้อ ๑ และ ๓ ส่วนข้อ ๒ ผ่านเพียงข้อใดข้อหนึ่งก็ได้ จึงเข้าเป็นคุณสมบัติที่จะเป็นผู้ผลิต ผู้ประกอบการ OTOP
๓. หากขาดสมบัติให้ระบุเหตุผลด้วยว่าขาดคุณสมบัติข้อใด อย่างไรให้ชัดเจน ให้ประธานกรรมการหนึ่งตำบล หนึ่งผลิตภัณฑ์ ระดับอำเภอ ลงชื่อรับรองผลการพิจารณาพร้อมลงวันที่พิจารณา

มติของคณะกรรมการระดับจังหวัด/กรุงเทพมหานคร

๑. จากการประชุมพิจารณา เพื่อขึ้นทะเบียนผู้ผลิต ผู้ประกอบ OTOP กรณีไม่รับลงทะเบียน ให้ระบุเหตุผลที่ชัดเจนด้วย
๒. ให้ประธานกรรมการลงวันที่พิจารณาอนุมัติ
๓. ให้จังหวัดแจ้งผู้ผลิต ผู้ประกอบการ ที่ไม่ผ่านการขึ้นทะเบียนให้ทราบทุกรายโดยด่วน

ถาม – ตอบ

เกี่ยวกับการลงทะเบียนผู้ผลิต ผู้ประกอบการ OTOP

การลงทะเบียนเป็นผู้ผลิต ผู้ประกอบการ OTOP ระบุว่าได้ตลอดเวลาหรือไม่

การลงทะเบียนผู้ผลิต ผู้ประกอบการ OTOP จะดำเนินการในทุกๆ ๒ ปี แต่ไม่ได้กำหนดระยะเวลาในการลงทะเบียนลงไป เพื่อปรับปรุงฐานข้อมูลของผู้ผลิต ผู้ประกอบการสินค้า OTOP ให้เป็นปัจจุบัน และสามารถนำไปใช้เป็นข้อมูล แนวทางในการกำหนดแผนการส่งเสริมและพัฒนา ผู้ผลิต ผู้ประกอบการ OTOP และตัวผลิตภัณฑ์ OTOP ได้อย่างเหมาะสมต่อไป

ผู้ผลิต ผู้ประกอบการ จะสามารถลงทะเบียนมากกว่า ๑ แห่ง ได้หรือไม่ ?

กำหนดให้ผู้ผลิต ผู้ประกอบการ หรือผู้ได้รับมอบอำนาจ ๑ ราย จะสามารถลงทะเบียนได้ ๑ ครั้ง โดยไปลงทะเบียนยังอำเภอ/สำนักงานเขตที่ตั้งของสถานที่หรือแหล่งผลิต

เอกสารที่ต้องเตรียมในการลงทะเบียนมีอะไรบ้าง

เอกสารประกอบการลงทะเบียน ให้นำทั้งเอกสารจริงและถ่ายสำเนา สำหรับเจ้าหน้าที่ตรวจสอบหมายเลขเอกสาร/หลักฐาน ให้ตรงกับข้อมูลที่กรอก ได้แก่

- ๑) สำเนาบัตรประชาชน และทะเบียนบ้านของผู้ยื่นลงทะเบียน
- ๒) หนังสือมอบอำนาจจากกลุ่มผู้ผลิต ประกอบการ
- ๓) ภาพถ่ายผลิตภัณฑ์ทุกประเภท ที่จะลงทะเบียน ขนาด ๔” x ๖”
- ๔) เอกสารอนุญาตให้ทำการผลิต กรณีมีกฎหมายกำหนด
- ๕) หนังสือรับรองมาตรฐานผลิตภัณฑ์ที่จะแจ้งในแบบลงทะเบียน (ถ้ามี) เพื่อให้เจ้าหน้าที่ตรวจสอบ ชื่อกลุ่ม ชื่อผลิตภัณฑ์ และเลขที่กำกับใบรับรองมาตรฐาน โดยเอกสารดังกล่าวให้อำเภอเก็บไว้เป็นหลักฐาน

ผลิตภัณฑ์ที่แสดงถึงภูมิปัญญาไทยทุกอย่าง สามารถลงทะเบียนเป็น OTOP ได้หรือไม่ ?

ผลิตภัณฑ์ที่จะลงทะเบียนได้ จะต้องเป็นผลิตภัณฑ์ที่แสดงถึงภูมิปัญญาของไทย ที่ผ่านกระบวนการผลิตสามารถบรรจุลงในบรรจุภัณฑ์หรือหีบห่อได้ เคลื่อนย้ายได้โดยสะดวก และต้องไม่เป็นผลิตภัณฑ์ที่มีลักษณะจับต้องไม่ได้อย่างเป็นรูปธรรม เช่น การให้บริการต่างๆ การนวดตัว อบสมุนไพร การบริการด้านการท่องเที่ยวเชิงนิเวศ การละเล่นต่างๆ ที่แสดงถึงวัฒนธรรมและภูมิปัญญาไทย หรือผลิตภัณฑ์ที่เป็นสัตว์ที่มีชีวิต เช่น สุนัข แมว หนู กระต่าย ปลาสวยงาม ไก่ชน เป็นต้น

ผลิตภัณฑ์ที่ปรุงสด และไม่มียุติภัณฑ์ห่อหุ้ม ปิดสนิทพร้อมจำหน่าย เช่น ก๋วยเตี๋ยวต้มยำ ข้าวหมูแดง เป็นต้น ไม่สามารถลงทะเบียนได้ แต่นำปรุงรสต้มยำ น้ำซอสราดข้าวหมูแดง สามารถลงทะเบียนได้ จัดอยู่ในประเภทอาหารแปรรูป ทั้งสำเร็จรูป/สำเร็จรูป





**สำนักส่งเสริมภูมิปัญญาท้องถิ่นและวิสาหกิจชุมชน
กรมการพัฒนาชุมชน กระทรวงมหาดไทย**

ศูนย์ราชการเฉลิมพระเกียรติ 80 พรรษา 5 ธันวาคม 2550 อาคารรัฐประศาสนภักดี
ชั้น 5 ถนนแจ้งวัฒนะ เขตหลักสี่ กรุงเทพฯ 10210

WWW.CEP.CDD.GO.TH