



โครงการแก้ไขปัญหาคความยากจน (กข.คจ.)

สำนักพัฒนาทุนและองค์การการเงินชุมชน
กรมการพัฒนำชุมชน กระทรวงมหาดไทย



ความเป็นมา



○มติ ครม. เมื่อวันที่ 17 ส.ค. 2536 และ วันที่ 17 มิ.ย. 2540 เห็นชอบ
ให้กระทรวงมหาดไทยดำเนินโครงการ กข.คจ. 2 ระยะ

ระยะที่ 1 ระหว่างปี พ.ศ. 2536 – 2540 จำนวน 11,608 หมู่บ้าน

ระยะที่ 2 ระหว่างปี พ.ศ. 2540 – 2544 จำนวน 17,626 หมู่บ้าน

งบประมาณหมู่บ้านละ 280,000 บาท รวม 29,234 หมู่บ้าน = 8,185,520,000 บาท

○กรมการพัฒนาชุมชนรับผิดชอบโครงการฯ เพื่อขจัดปัญหาความยากจน
โดยสร้างกระบวนการเรียนรู้ และยึดหลักการมีส่วนร่วมของประชาชน



หลักการ

- 1 การมีส่วนร่วมขององค์กรประชาชน และประชาชนในหมู่บ้าน เป้าหมายในการร่วมคิด ร่วมตัดสินใจ ร่วมปฏิบัติ ร่วมรับผิดชอบ และร่วมรับผลประโยชน์
- 2 คณะกรรมการ กข.คจ. หมู่บ้าน เป็นผู้บริหารจัดการเงินทุน เจ้าหน้าที่พัฒนาชุมชนเป็นผู้ส่งเสริม สนับสนุน ติดตาม ตรวจสอบ และกำกับดูแลการดำเนินงานโครงการ กข.คจ. ให้มีประสิทธิภาพ
- 3 การใช้ข้อมูลครัวเรือนเป้าหมาย จากผลการจัดเก็บข้อมูล จปฐ. และตรวจสอบขององค์กรประชาชนในหมู่บ้าน
- 4 สนับสนุนเงินทุนเพื่อประกอบอาชีพแก่ครัวเรือนเป้าหมาย หมู่บ้านละ 280,000 บาท

วัตถุประสงค์

01

เพื่อให้ครัวเรือนเป้าหมายมีเงินไปลงทุนประกอบอาชีพ หรือขยายกิจการอาชีพของตน

02

เพื่อแก้ไขปัญหาความยากจนของครัวเรือนเป้าหมาย ให้มีอาชีพ และมีรายได้เพิ่มขึ้นเกินกว่ารายได้ตามเกณฑ์ จปฐ.

03


เพื่อยกระดับคุณภาพชีวิตของประชาชนในหมู่บ้านให้เกิดความร่มเย็นเป็นสุข





ข้อมูลโครงการแก้ไขปัญหาความยากจน (กข.คจ.) ปี พ.ศ. 2566

จังหวัดชัยนาท

 จำนวนหมู่บ้าน 149 หมู่บ้าน

ระดับ 3 : ผลงานดี	ระดับ 2 : ปานกลาง	ระดับ 1 : ปรับปรุง
111 หมู่บ้าน	36 หมู่บ้าน	2 หมู่บ้าน

 จำนวนเงินทุน 43,601,431.74 บาท

 จำนวนเงินที่ครัวเรือนเป้าหมายยืม 38,903,206 บาท

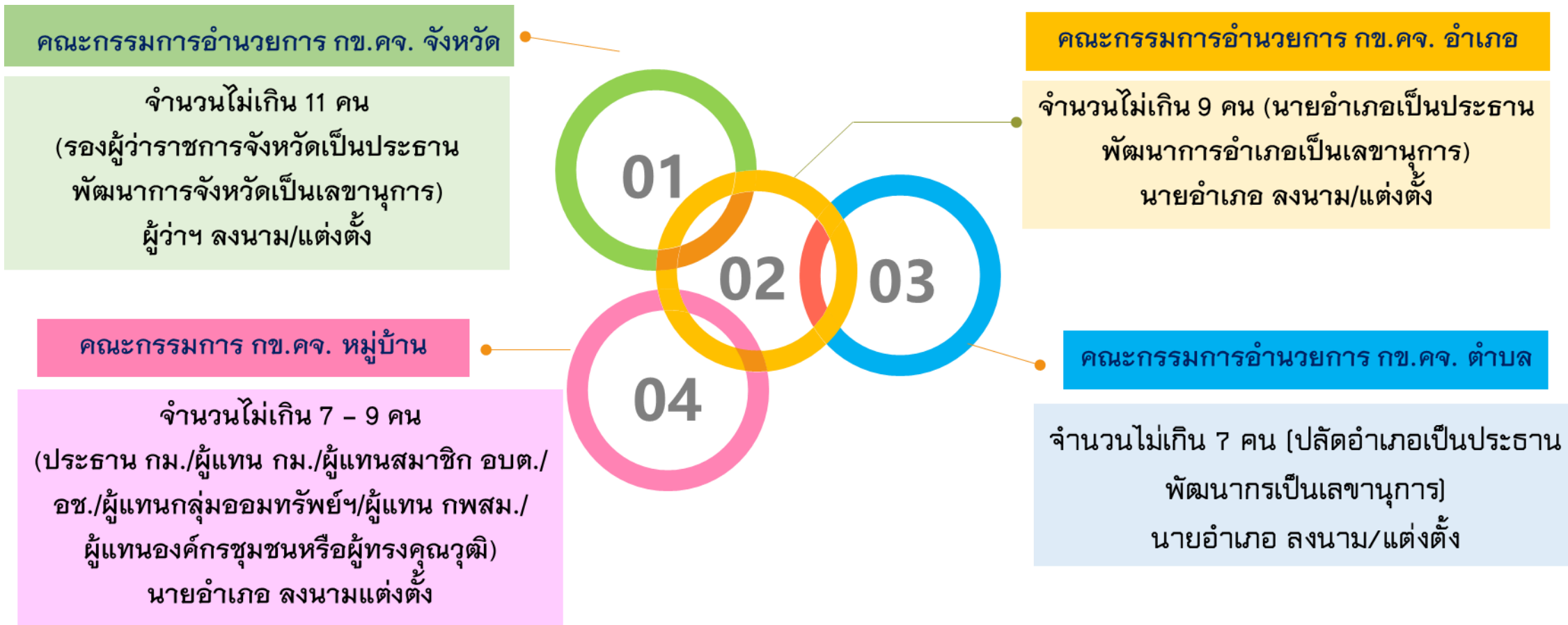
 จำนวนเงินทุนที่ฝากธนาคาร 4,372,761.74 บาท

 จำนวนครัวเรือนที่ได้รับเงินยืม 4,621 ครัวเรือน

อาชีพที่ครัวเรือนยืมเงิน

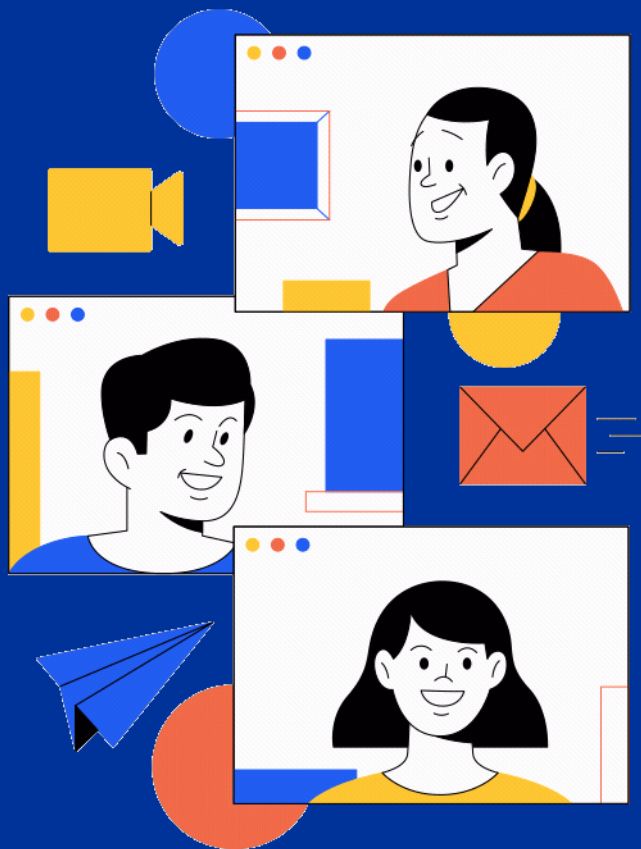


กลไกการขับเคลื่อนโครงการแก้ไขปัญหาคความยากจน (กข.คจ.)



อำนาจหน้าที่

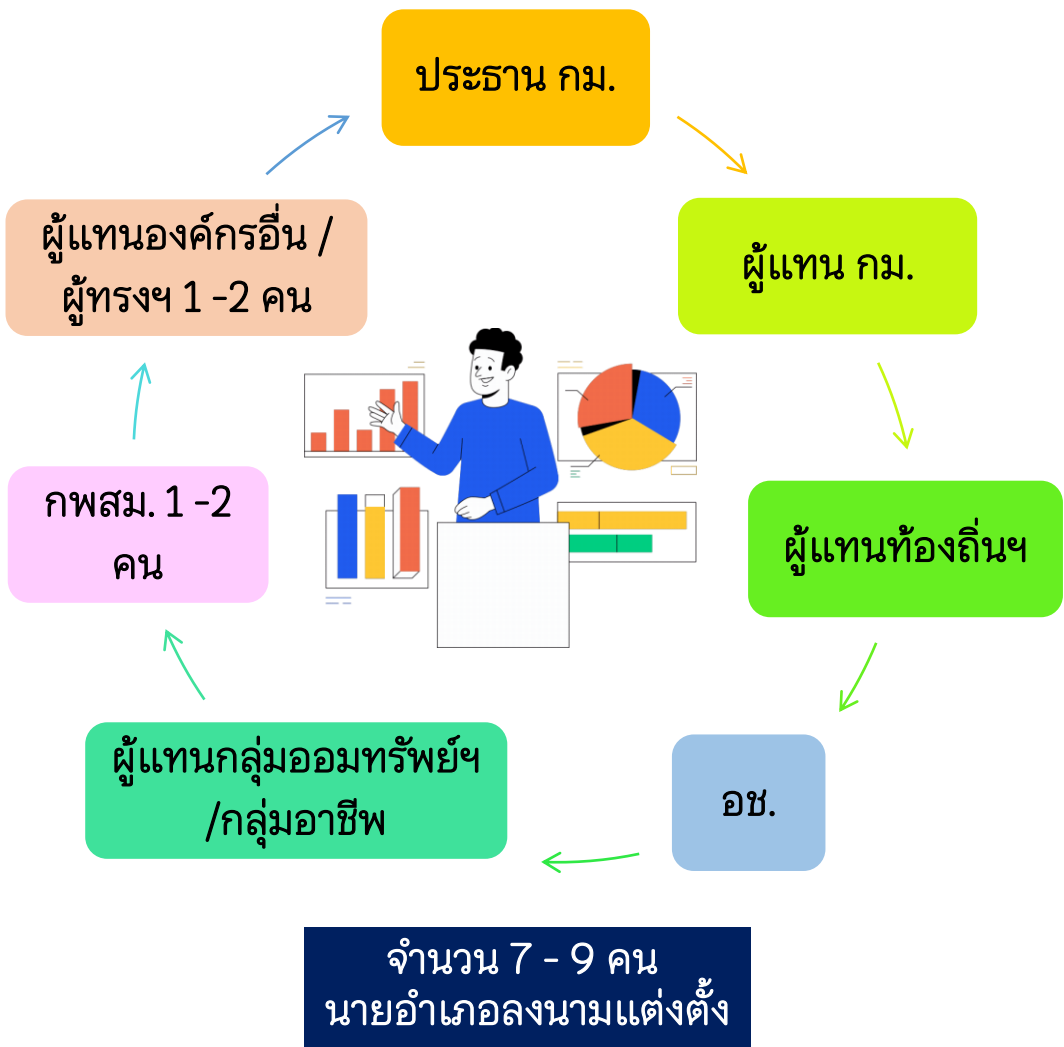
คณะกรรมการอำนวยการ กย.คจ.
(จังหวัด อำเภอบ้านดง ตำบล)



1. ส่งเสริมความเข้มแข็งของเครือข่ายหมู่บ้าน กย.คจ.
2. สนับสนุนและประสานงาน
3. กำกับดูแล ติดตาม ประเมินผล และรายงานผลการดำเนินงาน
4. ปฏิบัติหน้าที่อื่นตามที่ได้รับมอบหมาย



โครงสร้างคณะกรรมการ กข.คจ.หมู่บ้าน



อำนาจหน้าที่

1. บริหารจัดการเงินโครงการ กข.คจ.
2. พิจารณาอนุมัติโครงการ และเงินยืมแก่ครัวเรือน เป้าหมายตามโครงการ กข.คจ.
3. ติดตาม ส่งเสริม สนับสนุน การประกอบอาชีพของ ครัวเรือนเป้าหมาย
4. จัดทำระบบข้อมูล จัดทำเอกสาร บัญชี ทะเบียน ตามโครงการ กข.คจ.
5. รายงานผลการดำเนินงานตามโครงการ กข.คจ.
6. แก้ไขปัญหาที่เกิดขึ้นจากการดำเนินงานโครงการ กข.คจ.

การแต่งตั้งคณะกรรมการ กข.คจ. หมู่บ้าน



1

จัดประชุมเพื่อคัดเลือกคณะกรรมการ กข.คจ. หมู่บ้าน โดยพิจารณาคัดเลือกกำหนดตัวบุคคลและองค์ประกอบตามระเบียบฯ พ.ศ. 2553 ข้อ 9 และ 10

2

ให้ผู้ที่ได้รับคัดเลือกเป็นคณะกรรมการ กข.คจ. หมู่บ้านเลือกกันเองเพื่อทำหน้าที่ประธาน รองประธาน เลขานุการ ผู้ช่วยเลขานุการ และกรรมการอื่นตามความเหมาะสม และแจ้งรายชื่อคณะกรรมการ กข.คจ. หมู่บ้านให้อำเภอทราบ

3

พัฒนากรจัดทำร่างคำสั่งแต่งตั้งคณะกรรมการฯ โดยกำหนดวาระการดำรงตำแหน่งและอำนาจหน้าที่ตามระเบียบฯ พ.ศ.2553 ข้อ 9 และ 10 โดยเสนอนายอำเภอลงนามแต่งตั้งเป็นรายหมู่บ้านให้ครบทุกหมู่บ้าน

4

อำเภอมอบคำสั่งฯ ให้คณะกรรมการ กข.คจ. หมู่บ้านติดประกาศบนแผ่นป้ายถาวรหรือในที่เปิดเผยของชุมชนจำนวน 1 ชุด และเก็บรักษาไว้ที่สำนักงานพัฒนาชุมชนอำเภอจำนวน 1 ชุด

5

พัฒนากร กำกับ ดูแลการมอบหมายงานระหว่างคณะกรรมการ กข.คจ. หมู่บ้าน ชุดเดิมกับชุดใหม่ ให้มีการบริหารจัดการโครงการ กข.คจ. ให้ครบถ้วนถูกต้อง และมีหลักฐานการมอบหมายงานด้วย

6

กรณีคณะกรรมการ กข.คจ. หมู่บ้าน ลดลงเหลือจำนวนน้อยกว่า 2 ใน 3 เนื่องจากเหตุต่างๆ ให้เสนอแต่งตั้งเพิ่มเติมให้ครบถ้วนตามองค์ประกอบที่กำหนด





แนวทางการคัดเลือกและจัดทำบัญชีทะเบียนครัวเรือนเป้าหมาย

1

คัดเลือกครัวเรือนยากจนที่มีรายได้เฉลี่ยต่ำกว่าเกณฑ์ (จปฐ.) โดยจัดทำบัญชีทะเบียนครัวเรือนเป้าหมายเรียงลำดับไว้ และให้เป็นครัวเรือนเป้าหมายผู้มีสิทธิยืมเงินทุน

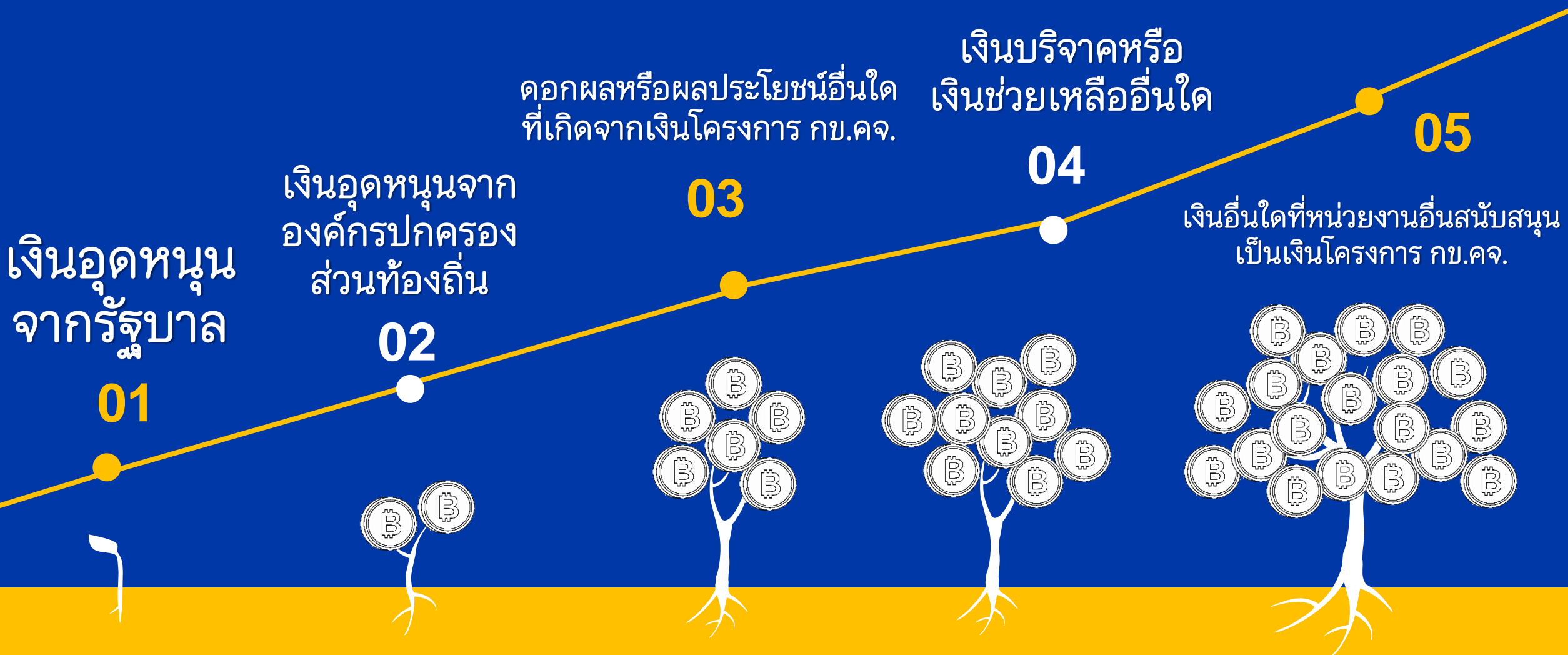
2

ปรับปรุงบัญชีทะเบียนครัวเรือนเป้าหมายให้เป็นปัจจุบันทุกปี โดยยึดครัวเรือนเป้าหมายเดิมเป็นหลัก และให้นำรายชื่อครัวเรือนเป้าหมายที่เกิดขึ้นใหม่ต่อท้ายในบัญชีทะเบียนครัวเรือนเป้าหมายเดิม

3

กรณีครัวเรือนเป้าหมาย ในหมู่บ้าน กข.คจ. มีรายได้เฉลี่ยผ่านเกณฑ์ (จปฐ.) ครบทุกครัวเรือน แต่ยังไม่บรรลุวัตถุประสงค์ด้านการพัฒนาคุณภาพชีวิต ให้คณะกรรมการฯ บริหารเงินทุนโครงการ กข.คจ. โดยให้ครัวเรือนเป้าหมายใช้เป็นเงินทุนในการประกอบอาชีพ เพื่อพัฒนาคุณภาพชีวิตครัวเรือนเป้าหมายให้บรรลุวัตถุประสงค์

เงินทุนตามโครงการแก้ไขปัญหาคความยากจน ประกอบด้วย



การเปิดบัญชีโครงการ กข.คจ.

คณะกรรมการ กข.คจ. หมู่บ้าน
เปิดบัญชีเงินฝากธนาคาร ชื่อบัญชี
“เงินทุน กข.คจ. บ้าน.....
หมู่ที่..... ตำบล.....”



การเบิกเงินโครงการ กข.คจ.

ประธานคณะกรรมการฯ ร่วมกับ
กรรมการที่ได้รับเลือก **จำนวน 2 คน**
เป็นผู้มีอำนาจเบิกเงินจากบัญชีเงินฝาก
โดยลงลายมือชื่อร่วมกัน
ไม่น้อยกว่า 2 ใน 3 คน
และประธานกรรมการฯ จะต้องลง
ลายมือชื่อในการเบิกเงินทุกครั้ง





การบริหารเงินโครงการแก้ไขปัญหาความยากจน

คร.เป้าหมายเสนอโครงการและคำขอยืมเงิน
กับคณะกรรมการฯ อาชีพที่สามารถยืมเงินได้
เช่น อุตสาหกรรมในครัวเรือน ค้าขาย
งานช่าง เกษตรกรรม และอาชีพอื่น ๆ

หมายเหตุ : ระเบียบฯ ข้อ 16

เลขานุการคณะกรรมการ กข.คจ. หมู่บ้าน
แจ้งหัวหน้าครัวเรือนเป้าหมายมาทำสัญญายืมเงิน
ภายใน 3 วัน นับแต่วันที่ได้รับการอนุมัติ แล้วรายงานผลให้อำเภอรอบ

หมายเหตุ : ระเบียบฯ ข้อ 18



คณะกรรมการ กข.คจ. หมู่บ้าน คัดเลือก/ทำทะเบียน
ครัวเรือนเป้าหมาย ตามหลักเกณฑ์ดังนี้

- ครัวเรือนที่มีรายได้ต่ำกว่าเกณฑ์ จปฐ.
- ครัวเรือนที่ยังไม่บรรลุวัตถุประสงค์ด้านการพัฒนาคุณภาพชีวิต

คณะกรรมการฯ พิจารณาความเป็นไปได้ของโครงการ
และพิจารณาอนุมัติเงินยืมให้คร.เป้าหมาย โดยพิจารณา
จากการส่งใช้เงินยืม ประเภทอาชีพตามความเหมาะสม
และเป็นไปได้ รวมถึงระยะเวลาที่จะก่อให้เกิดรายได้ โดย
ต้องได้รับความเห็นชอบจากพัฒนากรผู้รับผิดชอบตำบล

หมายเหตุ : ระเบียบฯ ข้อ 17

ประธานคณะกรรมการฯ หรือกรรมการที่คณะกรรมการ
มอบหมาย ลงนามในสัญญากับหัวหน้า คร.เป้าหมาย
จำนวน 3 ชุด

หมายเหตุ : ระเบียบฯ ข้อ 19



การบริหารเงินโครงการแก้ไขปัญหาค่าความยากจน

คณะกรรมการฯ โอนเงินเข้าบัญชีเงินฝาก
ของ คร.เป้าหมาย ที่ได้รับอนุมัติให้ยืม
และออกใบรับเงินยืมของคร. เป้าหมาย

หมายเหตุ : ระเบียบฯ ข้อ 20

6

7

คร.เป้าหมาย
ที่ได้รับอนุมัติเงินยืม
เบิก/ถอนเงินไปประกอบอาชีพ
ตามโครงการที่ได้เสนอไว้

คณะกรรมการฯ ร่วมกับพัฒนากร ติดตาม
สนับสนุนการประกอบอาชีพของคร.เป้าหมาย
ภายหลังจากที่ได้รับเงินยืมไปแล้ว

หมายเหตุ : ระเบียบฯ ข้อ 21

8

9

คร.เป้าหมายส่งใช้เงินยืมตามกำหนดสัญญา
(ไม่เกิน 3 ปี) คณะกรรมการฯ ออกใบรับคืน
เงินยืมให้ คร.เป้าหมาย และนำเงินยืมฝาก
เข้าบัญชีฯ ภายใน 3 วันทำการ

หมายเหตุ : ระเบียบฯ ข้อ 21



การขอผ่อนผัน การส่งใช้คืน เงินยืม

“ครัวเรือนเป้าหมาย
สามารถยื่นคำร้อง
และเหตุผลความจำเป็น
ขอผ่อนผันการส่งใช้คืนเงินยืม
กับคณะกรรมการฯ เนื่องจาก
เหตุสุดวิสัย ภัยพิบัติ ภัยธรรมชาติ
ที่ทำให้อาชีพที่ยืมเงินไปดำเนินการ
ได้รับความเสียหาย หรือไม่ได้ผล
เท่าที่ควร”

●●● การรายงานผลการดำเนินงานและจัดทำทะเบียน/เอกสาร



คณะกรรมการฯ แจ้งผลการพิจารณาอนุมัติโครงการ และอนุมัติเงินยืมแก่ คร.เป้าหมาย ให้อำเภอทราบทุกครั้ง เมื่อมีการพิจารณาอนุมัติโครงการและอนุมัติเงินยืม

จัดทำเอกสารบัญชี ประกอบด้วย

- สมุดบัญชีทะเบียนครัวเรือนเป้าหมาย (เล่มสีม่วง)
- บัญชีคุมเงินฝากธนาคารโครงการ กข.คจ. (เล่มสีเขียว)
- บัญชีคุมลูกหนี้ โครงการ กข.คจ. (เล่มสีเหลือง)



เมื่อมีการรับเงินยืม - ส่งใช้คืนเงินยืมของครัวเรือนเป้าหมาย ให้มีหลักฐานการรับเงินยืม การส่งใช้คืนเงินยืม พร้อมจัดทำบัญชีและลงทะเบียนรายการข้อมูลให้ถูกต้องเป็นปัจจุบัน

1 ให้พัฒนากรประเมิน
ศักยภาพโครงการ (กข.คจ.)
ตามหลักธรรมาภิบาล
(จำนวน 18 ตัวชี้วัด)
เพื่อจัดระดับการพัฒนา
หมู่บ้าน กข.คจ.
ปีละ 1 ครั้ง

2 ให้พัฒนากรรายงาน
ภาวะหนี้สินและฐานะการเงิน
โครงการ กข.คจ.
โดยรายงานจังหวัด
ปีละ 2 ครั้ง
และให้จังหวัดรายงานกรมฯ
ปีละ 1 ครั้ง





••• การคืนเงินทุนโครงการแก้ไขปัญหาค่าความยากจน

กรณีหมู่บ้านเป้าหมายตามโครงการ กข.คจ.
ดำเนินการบรรลุวัตถุประสงค์ของโครงการ กข.คจ.แล้ว
ให้ส่งเงินโครงการ กข.คจ. ไปรวมเป็นเงิน
โครงการ กข.คจ.อำเภอ
โดยให้คณะกรรมการอำนวยการ กข.คจ. อำเภอ
เปิดบัญชีเงินฝากธนาคาร
“เงินทุน กข.คจ. อำเภอ.....”





บทบาท

การดำเนินงานเรื่องร้องเรียนโครงการ กข.คจ.



พัฒนาการ

1. เมื่อมีเหตุการณ์หรือสถานการณ์ปัญหาการร้องเรียนให้รายงานพัฒนาการอำเภอทราบเบื้องต้นโดยเร็วภายใน 1 วัน
2. เมื่อได้รับทราบข้อเท็จจริงของปัญหาที่เกิดขึ้นกับโครงการ กข.คจ. ให้พัฒนาการตรวจสอบข้อมูลโครงการ กข.คจ. โดยตรวจสอบจำนวนเงินทุนโครงการ กข.คจ. จำนวนเงินที่ให้ครัวเรือนเป้าหมายยืมจำนวนเงินที่ฝากธนาคาร และจำนวนเงินที่มีปัญหา/เสียหาย
3. พัฒนาการลงพื้นที่ติดตาม ตรวจสอบปัญหาที่เกิดขึ้น และรายงานผลการดำเนินงานให้พัฒนาการอำเภอทราบทันที

พัฒนาการอำเภอ

1. กรณีมีเรื่องร้องเรียนโครงการแก้ไขปัญหาความยากจน (กข.คจ.) ให้พัฒนาการอำเภอร่วมกับพัฒนาการตรวจสอบข้อมูลโครงการแก้ไขปัญหาความยากจน (กข.คจ.) จากคณะกรรมการ กข.คจ. หมู่บ้าน ครัวเรือนเป้าหมาย และรายงานผู้บังคับบัญชาทราบ
2. พัฒนาการอำเภอบันทึกเสนอนายอำเภอออกคำสั่งแต่งตั้งคณะกรรมการตรวจสอบข้อเท็จจริง เพื่อสอบสวนหาข้อเท็จจริงเกี่ยวกับการบริหารจัดการของคณะกรรมการ กข.คจ. หมู่บ้าน หรือสอบข้อเท็จจริงของครัวเรือนเป้าหมาย รวมทั้งการตรวจสอบเอกสารหลักฐานทางการเงินต่าง ๆ แล้วรายงานผลการตรวจสอบข้อเท็จจริงให้ผู้บังคับบัญชาทราบตามลำดับชั้นอย่างต่อเนื่องจนกว่าเรื่องจะถึงที่สุด

พัฒนาการจังหวัด

1. กรณีมีเรื่องร้องเรียนโครงการแก้ไขปัญหาความยากจน (กข.คจ.) ให้พัฒนาการจังหวัดรายงานข้อมูลเบื้องต้นให้กรมการพัฒนาชุมชน ทราบทันที
2. หากเรื่องร้องเรียนมีปัญหาความซับซ้อน หรือมีเจ้าหน้าที่พัฒนาชุมชน เข้าไปเกี่ยวข้อง หรือถูกกล่าวหา ให้พัฒนาการจังหวัดบันทึกเสนอผู้ว่าราชการจังหวัด เพื่อแต่งตั้งคณะกรรมการตรวจสอบข้อเท็จจริงเพื่อตรวจสอบหาข้อเท็จจริงเกี่ยวกับข้อร้องเรียนดังกล่าว
3. ถ้าปัญหาเรื่องร้องเรียนสามารถแก้ไขได้ ควรให้คำแนะนำ/หาแนวทางในการแก้ไขปัญหา พร้อมวิธีการป้องกันปัญหาที่จะเกิดขึ้น หรือหากปัญหาที่เกิดขึ้นมีมูลความผิดที่ไม่อาจแก้ไขได้ให้ดำเนินคดีความตามกฎหมาย โดยให้พัฒนาการจังหวัดที่ได้รับมอบอำนาจจากผู้ว่าราชการจังหวัดดำเนินการร้องทุกข์กล่าวโทษกับผู้กระทำความผิดตลอดถึงดำเนินการในชั้นศาล จนกว่าคดีถึงที่สุด
4. รายงานผลทางคดีความให้กรมการพัฒนาชุมชนทราบอย่างต่อเนื่องจนกว่าเรื่องจะยุติ

●●● กรณีครัวเรือนเป้าหมายไม่ส่งคืนเงินยืมตามระยะเวลาที่กำหนดไว้ในสัญญา

1. เจ้าหน้าที่พัฒนาชุมชนอำเภอร่วมกับคณะกรรมการ กข.คจ. หมู่บ้าน จัดประชุมครัวเรือนเป้าหมายที่ผิดนัดชำระคืนเงินยืม เพื่อสอบถาม/ปัญหาอุปสรรค และแนวทางในการแก้ไขปัญหา
2. ให้ครัวเรือนเป้าหมายที่ผิดนัดชำระคืนเงินยืมผ่อนผันระยะเวลาการส่งคืนเงินยืมต่อคณะกรรมการ กข.คจ. หมู่บ้าน และให้พิจารณาเป็นรายกรณี
3. เมื่อคณะกรรมการ กข.คจ. หมู่บ้าน ได้อนุมัติให้ผ่อนผันการชำระคืนเงินยืมแล้ว และภายหลังครบกำหนดระยะเวลาในการผ่อนผันส่งคืนเงินยืม ครัวเรือนเป้าหมายยังผิดนัดการชำระคืนเงินยืมอีก ให้คณะกรรมการ กข.คจ. หมู่บ้าน ทวงถามไปยังครัวเรือนเป้าหมายที่ไม่คืนเงินยืมให้นำเงินยืมมาคืนภายในระยะเวลา 30 วัน หากเพิกเฉยไม่ยอมชำระคืนเงินยืมให้คณะกรรมการ กข.คจ. หมู่บ้าน ทำหนังสือรายงานอำเภอ เพื่อให้ดำเนินคดีฟ้องเรียกเงินคืนจากครัวเรือนเป้าหมายที่ไม่คืนเงินยืม
4. ให้เจ้าหน้าที่พัฒนาชุมชนจังหวัดประสานอัยการจังหวัด เพื่อดำเนินการฟ้องคดี โดยทำหนังสือนำเสนอส่งลงนามโดยผู้ว่าราชการจังหวัดผู้รับมอบอำนาจจากอธิบดีกรมการพัฒนารัฐบาล ตามคำสั่งที่ 337/2563 ลงวันที่ 13 มีนาคม พ.ศ. 2563 หรือพัฒนาการจังหวัดที่ได้รับมอบอำนาจจากผู้ว่าราชการจังหวัดถึงอัยการจังหวัด
5. เมื่ออัยการจังหวัดได้รับมอบหนังสือแล้ว สำนักงานอัยการจะมีหนังสือแจ้งเรื่องค่าใช้จ่ายทั้งหมดที่ต้องใช้ดำเนินคดีในชั้นศาล
6. เจ้าหน้าที่พัฒนาชุมชนจังหวัดติดตามความก้าวหน้าในการดำเนินคดีกรณีดังกล่าวอย่างต่อเนื่อง สม่ำเสมอ และจัดทำบันทึกรายงานผลการดำเนินงานแก้ไขปัญหาเงินทุนโครงการแก้ไขปัญหาความยากจน (กข.คจ.) ให้กรมการพัฒนารัฐบาลทราบจนกว่าเรื่องดังกล่าวจะยุติ



●●● **กรณีคณะกรรมการ กข.คจ. หมู่บ้าน ไม่นำเงินฝากเข้าบัญชีโครงการ กข.คจ. แต่เบียดบังเงินนั้นเป็นของตนเอง หรือเป็นของผู้อื่นโดยทุจริต**

1. เมื่อมีเหตุการณ์ร้องเรียน หรือทราบเหตุแห่งความผิดให้พัฒนาการอำเภอทำบันทึกเสนอนายอำเภอ เพื่อแต่งตั้งคณะกรรมการตรวจสอบข้อเท็จจริง
2. เมื่อคณะกรรมการตรวจสอบข้อเท็จจริงแล้วพบว่าคณะกรรมการ กข.คจ. หมู่บ้าน กระทำความผิดไม่นำเงินฝากเข้าบัญชีโครงการ กข.คจ. แต่กลับเบียดบังเงินนั้นเป็นของตนเองหรือเป็นของผู้อื่น ให้เจ้าหน้าที่พัฒนาชุมชนอำเภอเสนอเรื่องรายงานผลการตรวจสอบข้อเท็จจริงต่อนายอำเภอ เพื่อรายงานต่อผู้ว่าราชการจังหวัดถึงความเสียหายที่เกิดขึ้นกับเงินโครงการแก้ไขปัญหาความยากจน (กข.คจ.)
3. อธิบดีกรมการพัฒนาชุมชนมอบอำนาจให้ผู้ว่าราชการจังหวัด ตามคำสั่งที่337/2563 ลงวันที่ 13 มีนาคม พ.ศ. 2563 หรือผู้ว่าราชการจังหวัดมอบอำนาจต่อให้พัฒนาการจังหวัด ดำเนินการร้องทุกข์กล่าวโทษต่อพนักงานสอบสวน เพื่อให้ดำเนินคดีกับคณะกรรมการ กข.คจ. หมู่บ้านผู้กระทำความผิด โดยพัฒนาการจังหวัดไม่สามารถมอบอำนาจให้บุคคลใดดำเนินการร้องทุกข์กล่าวโทษต่อพนักงานสอบสวน ในกรณีดังกล่าวได้
4. เจ้าหน้าที่พัฒนาชุมชนจังหวัดติดตามความก้าวหน้าในการดำเนินคดีกรณีดังกล่าวเป็นระยะจนกว่าศาลจะมีคำพิพากษา และจัดทำบันทึกรายงานผลความเสียหายที่เกิดขึ้นกับเงินโครงการแก้ไขปัญหาความยากจน (กข.คจ.) และการดำเนินการร้องทุกข์กล่าวโทษ พร้อมการดำเนินคดีในกรณีดังกล่าวให้กรมการพัฒนาชุมชนทราบจนกว่าเรื่องดังกล่าวจะยุติ



●●● กรณีคณะกรรมการ กข.คจ. หมู่บ้าน เป็นผู้กระทำความผิดได้ เสียชีวิตระหว่างคุมขังในระหว่างรอการพิพากษา

1. คณะกรรมการ กข.คจ. หมู่บ้าน ได้กระทำความผิด โดยการปลอมแปลงเอกสารลงลายมือชื่อของครุว์เรือนจำหมายที่ยืมเงินโครงการ กข.คจ. และนำเงินไปใช้ส่วนตัว โดยถูกฟ้องร้องดำเนินการทางคดี และเสียชีวิตระหว่างคุมขังเพื่อรอการพิพากษา ทำให้สิทธินำคดีอาญามาฟ้องผู้กระทำความผิดได้ระงับไปแล้วด้วยเหตุแห่งความตาย
2. ผู้ว่าราชการจังหวัด ผู้รับมอบอำนาจจากอธิบดีกรมการพัฒนาชุมชน ตามคำสั่งที่ 337/2563 ลงวันที่ 13 มีนาคม พ.ศ. 2563 หรือผู้ว่าราชการจังหวัดมอบอำนาจให้พัฒนาการจังหวัด ต้องใช้สิทธิเรียกร้อง โดยดำเนินการประสานพนักงานอัยการจังหวัดเพื่อฟ้องคดีแพ่งเรียกค่าสินไหมทดแทนกับทายาทของผู้ตายที่เป็นผู้มีสิทธิได้รับมรดก โดยบังคับเอาจากกองมรดกภายในกำหนดอายุความ 1 ปี นับแต่ได้รู้ถึงความตายของผู้กระทำความผิด
3. ถ้าไม่ดำเนินการดังกล่าว คดีเป็นอันขาดอายุความไม่สามารถบังคับตามสิทธิเรียกร้องได้



●●● กรณีคณะกรรมการ กข.คจ. หมู่บ้าน ผู้กระทำความผิดในคดียกทรัพย์สินไม่ชำระหนี้ตามคำพิพากษา



1. ถ้าคดีถึงที่สุดแล้ว ผู้กระทำความผิดไม่ชำระหนี้ตามคำพิพากษา จะต้องขอให้พนักงานอัยการยื่นคำร้องต่อศาลที่มีคำพิพากษา เพื่อขอให้ศาลออกหมายบังคับคดี โดยให้เจ้าหน้าที่พัฒนาชุมชนจังหวัดทำหนังสือถึงสำนักงานอัยการ เพื่อขอให้พนักงานอัยการยื่นคำร้องต่อศาลในการออกหมายบังคับคดี
2. เมื่อศาลได้มีการออกหมายบังคับคดีแล้ว และพนักงานอัยการได้ส่งหนังสือให้กับสำนักงานพัฒนาชุมชนจังหวัด เพื่อดำเนินการแต่งตั้งคณะกรรมการสืบหาหลักทรัพย์ในการยึด อาศัย ทรัพย์สินเพื่อนำมาบังคับคดี **โดยมีอายุความ 10 ปี**
3. คณะกรรมการสืบหาหลักทรัพย์หรือทรัพย์สินของลูกหนี้ตามคำพิพากษา สืบหาทรัพย์สินหรือทรัพย์สินของผู้กระทำความผิดในระยะเวลา 10 ปี อย่างต่อเนื่องทุกระยะ แม้จะไม่ปรากฏว่ามีทรัพย์สินของผู้กระทำความผิดตามคำพิพากษาจากการสืบหาหลักทรัพย์หรือทรัพย์สินในครั้งที่ผ่านมาก็ตาม เนื่องจากทรัพย์สินอาจเกิดขึ้นในภายหลังก็ได้
4. เจ้าหน้าที่พัฒนาชุมชนจังหวัดรายงานผลดำเนินการบังคับคดีและสืบหาหลักทรัพย์หรือทรัพย์สินของผู้กระทำความผิดตามคำพิพากษา ให้กรมบัญชีกลางทราบทุกระยะ 3 เดือน ในรอบเดือนธันวาคม มีนาคม มิถุนายน และเดือนกันยายน ตามหนังสือกระทรวงการคลัง ที่ กค 0406.2/ว 69 ลงวันที่ 21 เมษายน 2548 และสำเนาการรายงานผลให้กรมการพัฒนาชุมชนทราบด้วย
5. การบังคับคดีผู้กระทำความผิดตามคำพิพากษา มีสิทธิบังคับคดีได้ภายใน 10 ปี นับแต่วันที่คำพิพากษาหรือคำสั่งศาล กรณีที่จังหวัดได้ดำเนินการสืบหาหลักทรัพย์หรือทรัพย์สินผู้กระทำความผิดตามคำพิพากษาแล้วพบหลักทรัพย์หรือทรัพย์สินของผู้กระทำความผิดตามคำพิพากษา ให้จังหวัดแถลงต่อเจ้าพนักงานบังคับคดีขอให้ยึดหรืออายัดทรัพย์สินของผู้กระทำความผิดตามคำพิพากษา เพื่อนำมาชำระหนี้ตามคำพิพากษาหรือคำสั่งของศาลต่อไป
6. เมื่อสิ้นสุดระยะเวลาการบังคับคดีตามข้อ 5 หากยังไม่สามารถสืบหาหลักทรัพย์หรือทรัพย์สินของผู้กระทำความผิดตามคำพิพากษามาชำระหนี้ตามคำพิพากษาได้อย่างครบถ้วน ให้แจ้งเหตุผลพร้อมรวบรวมหลักฐานการดำเนินการส่งให้กรมการพัฒนาชุมชน เพื่อจะได้ขออนุมัติจำหน่ายหนี้กับกระทรวงการคลังต่อไป

หมายเหตุ เจ้าหนี้ตามคำพิพากษา (สำนักงานพัฒนาชุมชนจังหวัด) ต้องเป็นผู้นำยึด โดยเจ้าพนักงานบังคับคดี จะยึด อาศัย หรือขายเฉพาะบรรดาทรัพย์สินที่เจ้าหนี้อ้างว่าเป็นของลูกหนี้ตามคำพิพากษา การยึดทรัพย์สินเป็นหน้าที่ของสำนักงานพัฒนาชุมชนจังหวัดต้องสืบให้ทราบว่าลูกหนี้ตามคำพิพากษามีทรัพย์สินอะไรบ้าง อยู่ที่ใด ผู้ใดครอบครองทรัพย์สินนั้น ซึ่งหากทรัพย์สินนั้นเป็นของลูกหนี้ตามคำพิพากษาย่อมนำยึดได้

●●● กรณีข้าราชการทุจริตเงินทุนโครงการแก้ไขปัญหาความยากจน (กข.คจ.)



1. เมื่อทราบเหตุแห่งความผิดกรณีข้าราชการทุจริตเงินทุนโครงการแก้ไขปัญหาความยากจน (กข.คจ.) ให้จังหวัดแต่งตั้งคณะกรรมการสอบสวนข้อเท็จจริง
2. เมื่อคณะกรรมการสอบสวนข้อเท็จจริงแล้วพบว่าข้าราชการทุจริตเงินทุนโครงการแก้ไขปัญหาความยากจน (กข.คจ.) ไปจริง ถือว่าเป็นการกระทำความผิดอย่างร้ายแรงสร้างความเสียหายให้แก่ทางราชการ จึงต้องดำเนินคดีความตามกฎหมายและดำเนินการทางวินัย
3. เจ้าหน้าที่พัฒนาชุมชนจังหวัดรายงานผลการสอบสวนข้อเท็จจริงกรณีข้าราชการทุจริตเงินทุนโครงการแก้ไขปัญหาความยากจน (กข.คจ.) ให้กรมการพัฒนารายงานทราบโดยเร็ว
4. อธิบดีกรมการพัฒนารายงานมอบอำนาจให้ผู้ว่าราชการจังหวัด ตามคำสั่งที่ 337/2563 ลงวันที่ 13 มีนาคม พ.ศ. 2563 หรือผู้ว่าราชการจังหวัดมอบอำนาจต่อให้พัฒนาการจังหวัด ดำเนินการร้องทุกข์กล่าวโทษต่อพนักงานสอบสวน เพื่อดำเนินคดีกับข้าราชการทุจริตเงินทุนโครงการแก้ไขปัญหาความยากจน (กข.คจ.)
5. จังหวัดแต่งตั้งคณะกรรมการสอบสวนข้อเท็จจริงความรับผิดชอบทางละเมิดกับข้าราชการทุจริตเงินทุนโครงการแก้ไขปัญหาความยากจน (กข.คจ.)
6. เจ้าหน้าที่พัฒนาชุมชนจังหวัดจัดทำบันทึกรายงานเหตุการณ์การกระทำความผิดที่เกิดขึ้น และการดำเนินคดีความตามกฎหมาย/ทางวินัย ให้กรมการพัฒนารายงาน พร้อมรายงานความก้าวหน้าในการดำเนินคดีเป็นระยะจนกว่าเรื่องจะยุติ



ข้อเน้นย้ำการดำเนินงานโครงการแก้ไขปัญหาความยากจน (กข.คจ.)

ระดับ จังหวัด

1. กำชับให้มีการมอบหมายหน้าที่การงาน เมื่อมีการโยกย้ายโดยเคร่งครัด
2. ติดตาม ตรวจสอบกำกับดูแลการ ปฏิบัติงานของอำเภออย่างสม่ำเสมอ
3. ตรวจสอบฐานะทางการเงินของหมู่บ้าน กข.คจ. ให้มีการบริหารจัดการเป็นไปตามระเบียบฯ
4. กรณีเกิดปัญหา หรือมีเหตุอันควร สงสัยในเรื่องการบริหารจัดการ โครงการ กข.คจ. ให้เร่งดำเนินการ ตรวจสอบ และรายงานผลโดยเร็ว

ระดับ อำเภอ

1. กำชับพัฒนากรติดตามผลการส่งใช้คิน เงินยืมของครัวเรือนเป้าหมายทุกครั้ง ตามรอบระยะเวลาที่กำหนดในสัญญาเงินยืม
2. เข้าร่วมประชุมกับคณะกรรมการ กข.คจ. หมู่บ้าน ทุกครั้งในการพิจารณาอนุมัติ โครงการและเงินยืมแก่ครัวเรือนเป้าหมาย
3. กำชับให้บันทึกข้อมูลสถานะหมู่บ้าน โครงการแก้ไขปัญหาความยากจน (กข.คจ.) เพื่อมอบหมายการงาน
4. ศึกษาและทำความเข้าใจสาระสำคัญของ ระเบียบฯ พ.ศ.2553 และแนวทางปฏิบัติ ให้มีความชัดเจน

ระดับ ตำบล

1. ติดตาม ตรวจสอบกำกับดูแล การบริหารจัดการโครงการ กข.คจ. อย่างต่อเนื่องและจริงจัง
2. เน้นย้ำให้คณะกรรมการ กข.คจ. หมู่บ้าน ปฏิบัติตามระเบียบฯ โดยเคร่งครัด
3. ห้ามมิให้พัฒนากรเป็นผู้รับ - จ่ายเงินสด ของเงินทุนโครงการ กข.คจ. โดยเด็ดขาด
4. เน้นย้ำให้พัฒนากรเข้าร่วมการ มอบหมายงานระหว่างคณะกรรมการ กข.คจ. หมู่บ้านชุดเดิม และชุดใหม่

เอกสารที่เกี่ยวข้องกับการดำเนินงาน โครงการแก้ไขปัญหาความยากจน (กข.คจ.)



- ❑ ระเบียบกระทรวงมหาดไทยว่าด้วยการบริหารและการใช้จ่ายเงินโครงการแก้ไขปัญหาความยากจน พ.ศ. 2553



- ❑ แนวทางการดำเนินงานโครงการแก้ไขปัญหาความยากจน (กข.คจ.) (แนบท้ายหนังสือกรมการพัฒนาชุมชนที่ มท 0407.4/ว 159 ลงวันที่ 1 กุมภาพันธ์ 2554)



- ❑ สมุดบัญชีทะเบียนครัวเรือนเป้าหมาย (เล่มสีม่วง) บัญชีคุมเงินฝากธนาคาร (เล่มสีเขียว) บัญชีคุมลูกหนี้ (เล่มสีเหลือง) และสมุดบันทึกสถานะหมู่บ้านโครงการ กข.คจ. (เล่มสีน้ำตาล)



- ❑ คู่มือแนวทางการดำเนินงานโครงการแก้ไขปัญหาความยากจน (กข.คจ.) (เล่มปี 2560)

