

แนวทางขับเคลื่อน

การจัดความยากจนและพัฒนาคนทุกช่วงวัย

บนฐานข้อมูลเชิงประจักษ์ ปี งบประมาณ พ.ศ. 2566

โดยใช้ข้อมูลจาก TPMAP

ดาวสูง
สัดส่วนคนจนน้อย



ดาวต่ำ
สัดส่วนคนจนมาก

ความยากจน



การวัดความยากจนในระบบ TPMP จะเป็นการนำดัชนีความยากจนหลายมิติระดับประเทศ (National MPI) มาประยุกต์ใช้ เนื่องจากความยากจนมิได้หลายมิติมากกว่ามิติรายได้ ซึ่ง สสช. เป็นผู้กำหนดมิติความยากจนต่าง ๆ โดยปัจจุบันมีการกำหนดมิติความยากจนไว้ 5 มิติ ได้แก่ ด้านการศึกษา ด้านสุขภาพ ด้านความเป็นอยู่ ด้านการเข้าถึงบริการรัฐ และด้านรายได้

ความยากจน \neq ความเหลื่อมล้ำ
 \Downarrow \Updownarrow
 ความยากจน \rightleftharpoons ความเหลื่อมล้ำ



นายกฯ มีคำสั่งการ ในการใช้ Big Data เพื่อการบริหารราชการแผ่นดิน



การใช้การวิเคราะห์ข้อมูลขนาดใหญ่ให้เกิดประโยชน์

ความสำคัญของ Big Data สำหรับนักวางแผน ไม่ได้ขึ้นอยู่กับจำนวนของข้อมูลว่ามากแค่ไหน หรือมีครบตามค่านิยมมากแค่ไหน แต่ขึ้นกับการตั้งโจทย์ให้ตรงกับแนวทางการพัฒนา และการเลือกใช้ข้อมูลให้เหมาะสมกับการตอบเจอนั้น ๆ

- มีโจทย์ที่ชัดเจน
- มีข้อมูลที่เพียงพอและเหมาะสมกับการตอบเจอนั้น
- มีบุคลากรที่มีศักยภาพพร้อมที่จะนำข้อมูลและเครื่องมือมาใช้ในการหาคำตอบ
- เป้าหมายของระบบในการตอบเจอนั้น

2

ปริมาณของข้อมูลมีจำนวนมาก และมีขนาดใหญ่กว่าข้อมูลทั่วไป

VOLUME
Amount of Data

รูปแบบของข้อมูล มีได้หลากหลาย ไม่ว่าจะเป็ข้อความ หรือจะเป็นมีเดียต่างๆ

VARIETY
Diversity of Data

VELOCITY
Speed of Data Generation

VERACITY
Accuracy of Data

ข้อมูลที่มีคุณค่า สามารถนำมาใช้ประโยชน์ได้จริง

VALUE
Worth of Data

ข้อมูลมีการเปลี่ยนแปลงตลอดเวลา และมีความรวดเร็ว



มิติความยากจน	ค่าน้ำหนัก	ตัวชี้วัด (จปฐ)
สุขภาพ	1/5	น้ำหนักเด็กแรกเกิด
		กินอาหารถูกสุขลักษณะ
		ใช้ยาเพื่อบำบัด
		การออกกำลังกาย
ความเป็นอยู่	1/5	บ้านมั่นคง
		ครัวเรือนมีน้ำสะอาด
		ครัวเรือนมีน้ำใช้เพียงพอ
		บ้านเรือนเป็นระเบียบเรียบร้อย
การศึกษา	1/5	เด็กก่อนวัยเรียนได้รับการดูแล / การเตรียมพร้อม
		เด็กได้รับการศึกษาภาคบังคับ
		เด็กจบ ม.3 ได้เรียนต่อ ม.4
		ผู้ใหญ่อ่านออกเขียนได้
รายได้	1/5	คนอายุ 15-59 ปีมีอาชีพมีรายได้
		คนอายุ 60 ขึ้นไป มีอาชีพมีรายได้
		รายได้เฉลี่ยต่อคนต่อปีเกินเกณฑ์
การเข้าถึงบริการรัฐ	1/5	ผู้สูงอายุได้รับการดูแลจากรัฐ
		ผู้พิการได้รับการดูแลจากรัฐ

TPMAP มุ่งตอบคำถามเหล่านี้

ใครคือคนจน?

คนจนอยู่ที่ไหน?

ปัญหาของคนจนคืออะไร?

แก้ไขปัญหาคอนจนอย่างยั่งยืนได้อย่างไร?

ใช้ทุกหน่วยงาน ในระดับนโยบาย และท้องถิ่น เพื่อเอกภาพในการแก้ปัญหาความยากจน

1 วิเคราะห์ปัญหาได้ถูกต้องตรงประเด็น

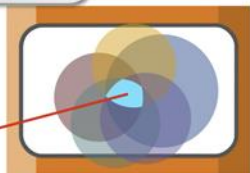
2 กำหนดนโยบายเพื่อแก้ไขปัญหา

3 นำนโยบายไปปฏิบัติ

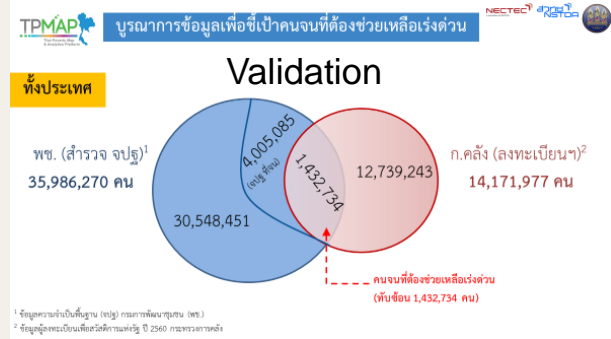
4 ประเมินผลนโยบาย

TPMAP วิเคราะห์ข้อมูลคนจากหลายแหล่ง

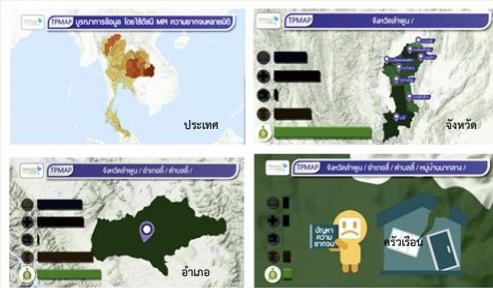
Data Integration



ข้อมูลคนจนที่ใกล้เคียงกับความจริงที่สุด



TPMAP ชี้เป้าได้ในหลายระดับพื้นที่



TPMAP แสดงความยากจน 5 มิติ



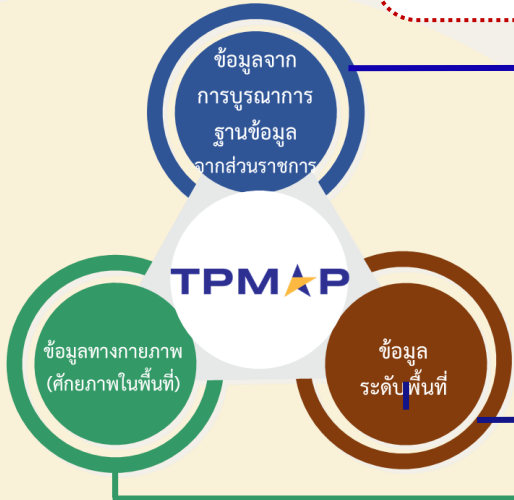
ความคืบหน้าการดำเนินการตามแนวทางการขับเคลื่อนการขจัดความยากจนและพัฒนาคนทุกช่วงวัย บนฐานข้อมูลเชิงประจักษ์

1 ความคืบหน้าการเพิ่มเติมข้อมูลในระบบ TPMAP

สถานะของข้อมูลในระบบ TPMAP หลังจากการประชุม คจพ. ครั้งที่ 1/2565 วันที่ 9 กุมภาพันธ์ 2565 โดยฝ่ายเลขานุการฯ ได้มีการประสานไปยังหน่วยงานระดับกระทรวงเพื่อสนับสนุนข้อมูลที่เกี่ยวข้อง

- พัฒนาและปรับปรุงข้อมูลที่มีการเชื่อมโยงกับเลข 13 หลัก
- เพิ่มเติมข้อมูลระดับพื้นที่ในระบบ Logbook
- จัดเก็บข้อมูลตามแบบสอบถามเพื่อการพัฒนาคนทุกช่วงวัย ระดับครัวเรือนและบุคคล เพื่อกำหนดดัชนี MPI
- พัฒนาข้อมูลทางกายภาพ และศักยภาพในพื้นที่ให้เป็นปัจจุบัน

การเพิ่มเติมข้อมูล
เป็นไปอย่างต่อเนื่อง
แต่อาจยังไม่ครอบคลุม
ประชากรทุกคน
และมีมิติการพัฒนา



หน่วยงานที่สนับสนุนข้อมูลอย่างต่อเนื่อง

ข้อมูลความจำเป็นพื้นฐาน (2565)	ข้อมูลบัตรสวัสดิการแห่งรัฐ (2565)
ข้อมูลลงทะเบียนเกษตรกร (2565)	*อยู่ระหว่างรอข้อมูลล่าสุด
ข้อมูลทะเบียนราษฎร	ข้อมูลบัญชีชีพผู้พิการ บัญชีชีพผู้สูงอายุ (2565)

หน่วยงานที่ได้ประสานขอข้อมูลแล้ว

Thai QM	ระบบสมุดพก ครอบครัว อิเล็กทรอนิกส์
NECTEC	ข้อมูลระบบแผนที่เกษตร เพื่อการบริหารจัดการเชิงรุก (กรมพัฒนาที่ดิน) ระบบแนะนำ สำหรับโรงพยาบาล สำหรับโรงเรียนแบบอัตโนมัติ

หน่วยงานที่สนับสนุนข้อมูลเพิ่มเติม

ข้อมูลผู้มาร้องทุกข์ (กองทุนยุติธรรม)
<ul style="list-style-type: none"> ข้อมูลระบบสินเชื่อ ข้อมูลระบบเพิ่มโอกาสในการเข้าถึงที่ดิน ข้อมูลระบบตลาดกลางที่ดิน (สถาบันบริหารจัดการธนาคารที่ดิน)
ข้อมูลกองทุนพัฒนาบทบาทสตรี
<ul style="list-style-type: none"> ข้อมูลลูกหนี้กองทุน ข้อมูลเงินอุดหนุนให้เปล่า

หน่วยงานที่แจ้งไม่มีข้อมูลเกี่ยวข้องกับการดำเนินการฯ

ทส.	อก.
-----	-----

หน่วยงานที่ขาดความต่อเนื่องในการสนับสนุนข้อมูล

สปสช.	สิทธิการรักษาพยาบาล
-------	---------------------

การเพิ่มเติมข้อมูลระดับพื้นที่

สศช. ได้เริ่มทดสอบระบบจัดเก็บข้อมูลเพื่อแบบสอบถามเพื่อการพัฒนาคนทุกช่วงวัย (MPI Logbook) ในระดับครัวเรือนและบุคคล ในพื้นที่นำร่อง

ทั้งนี้ ข้อมูลจากการบูรณาการฐานข้อมูลจะเป็นการกำหนด
คนเป้าหมายที่ต้องดำเนินการ ปี 2566 โดยจะนำเสนอในวาระเพื่อพิจารณา 4.1 ต่อไป

ข้อมูลทางกายภาพ

ระบบข้อมูลกลาง สศช. ***ประสานขอข้อมูลแล้ว

2

ความคืบหน้าการร่วมแก้ไขปัญหาระดับ บุคคล/ครัวเรือน หาเป้าหมายวิกฤตและเยี่ยมบ้าน (Knock Knock) โดยใช้ระบบ TPMP

1. ต้องดำเนินการแก้ไขปัญหาระดับ บุคคล/ครัวเรือน ผ่านระบบ TPMP เท่านั้น
2. พัฒนามenu แก้งานให้ครอบคลุมตามภูมิสังคม
3. บูรณาการการทำงานแก้ไขปัญหาระดับ บุคคล/ครัวเรือน ในระบบ TPMP 1,025,782 คน เป็นกลุ่มแรก ให้เสร็จสิ้นภายใน 30 ก.ย. 65
4. บันทึกข้อมูล ข้อค้นพบ ของกลุ่มคนเป้าหมายในระบบ TPMP และเพิ่มเติมกลุ่มคนตกหล่นจากระบบ

ศจพ. ทุกระดับได้ดำเนินการช่วยเหลือ/พัฒนาคนเป้าหมาย พ.ศ. 2565
แล้ว 621,442 ครัวเรือน จาก 631,119 ครัวเรือน หรือ ร้อยละ 98.74



ครัวเรือนทั้งหมดที่ได้รับการสำรวจ จบ

12,817,903 ครัวเรือน



HELP

ครัวเรือนเป้าหมาย
จากระบบ TPMP ปี 2565

618,311 ครัวเรือน

(ร้อยละ 4.80 ของครัวเรือนทั้งหมด
ที่ได้รับการสำรวจ)

ครัวเรือนเพิ่มเติม

12,808 ครัวเรือน



สำรวจปัญหา

621,730 ครัวเรือน

ร้อยละ 98.51 จากครัวเรือนเป้าหมาย

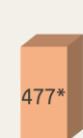


ได้รับความช่วยเหลือ

621,442 ครัวเรือน

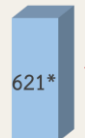
ร้อยละ 98.74 จากครัวเรือนเป้าหมาย

จำนวนครัวเรือนที่มีการสำรวจปัญหา
ในระบบ Logbook



477*

31 ม.ค. 65



621*

31 ธ.ค. 65

ร้อยละ 76

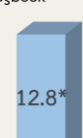
* พันครัวเรือน

การเพิ่มเติมครัวเรือนใหม่
ในระบบ Logbook



7*

31 ม.ค. 65



12.8*

31 ธ.ค. 65

ร้อยละ 83

* พันครัวเรือน

ข้อมูลจากระบบ Logbook ณ 31 ธ.ค. 65

การพัฒนาเมนูแก้งาน

ฝ่ายเลขานุการฯ ได้ประสานหน่วยงานของรัฐและภาคี
การพัฒนาที่เกี่ยวข้อง เพื่อขอข้อมูลมาตรการ/
โครงการ/แนวทางการดำเนินการ รวมถึงงานวิจัย
ที่มีความเกี่ยวข้องในประเด็นการแก้ไขปัญหาคความยากจนฯ

มีการจัดส่งข้อมูลฯ
ทั้งสิ้น 210 ชิ้นงาน

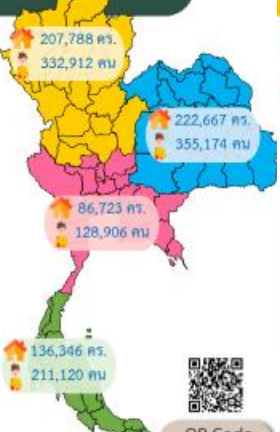
ประมวลเพื่อพัฒนา
เมนูแก้งานให้ครอบคลุม

หมายเหตุ : ข้อมูล ณ 31 ธันวาคม 2565 จากระบบ Logbook

วาระที่ 3.2 สรุปผลการดำเนินการคณะอนุกรรมการขับเคลื่อนการจัดความยากจนและพัฒนาคนทุกช่วงวัยอย่างยั่งยืนตามหลักปรัชญาของเศรษฐกิจพอเพียง (อจพ.)

1 การวิเคราะห์สภาพปัญหาด้วยปฏิบัติการ 4ท และบูรณาการให้ความช่วยเหลือ

ทีมปฏิบัติการ และทีมที่เสี่ยง ลงพื้นที่เป็นรายครัวเรือนครอบคลุมกลุ่มเป้าหมายในระบบ TPMPAP (ตามที่ คจพ.เห็นชอบ) และวิเคราะห์สภาพปัญหาของครัวเรือนด้วยปฏิบัติการ 4ท ปัญหาและอุปสรรคที่พบ : นอกจากกลุ่มเป้าหมายในระบบ TPMPAP ยังพบกลุ่มคนตกหล่น (Exclusion Error) ที่ตกเกณฑ์ MPI ทั้งมีบัตรและไม่มีบัตรสวัสดิการแห่งรัฐ ซึ่งประสบปัญหาใน 5 มิติ ในระดับพื้นที่ จึงต้องเร่งดำเนินการให้ความช่วยเหลือ เป็นจำนวนทั้งสิ้น 653,524 ครัวเรือน 1,028,112 คน จำนวนรายมิติได้ดังนี้



หมายเหตุ : ข้อมูล ณ วันที่ 30 ก.ย. 65 “ครัวเรือนตก MPI ทั้งมีบัตรและไม่มีบัตรสวัสดิการแห่งรัฐ”

วาระที่ 3.2 สรุปผลการดำเนินการคณะอนุกรรมการขับเคลื่อนการจัดความยากจนและพัฒนาคนทุกช่วงวัยอย่างยั่งยืนตามหลักปรัชญาของเศรษฐกิจพอเพียง (อจพ.)



หมายเหตุ : ข้อมูล ณ วันที่ 30 ก.ย. 65 “ครัวเรือนตก MPI ทั้งมีบัตรและไม่มีบัตรสวัสดิการแห่งรัฐ”

คจพ. ในระดับต่าง ๆ ทีมปฏิบัติการ และทีมที่เสี่ยง ได้ดำเนินการให้ความช่วยเหลือกลุ่มคนยากจนที่ประสบปัญหาอื่น ๆ นอกเหนือ MPI จำนวน 65,556 ครัวเรือน

• อจพ. จะได้ทำการประเมินว่าครัวเรือนที่ได้รับการช่วยเหลือดังกล่าวข้างต้นพ้นจากความจนหรือไม่



วาระที่ 3.2 สรุปผลการดำเนินการคณะอนุกรรมการขับเคลื่อนการจัดความยากจนและพัฒนาคนทุกช่วงวัยอย่างยั่งยืนตามหลักปรัชญาของเศรษฐกิจพอเพียง (อจพ.)

2 ข้อค้นพบจากการปฏิบัติงานในพื้นที่

การประชุม อจพ.ครั้งที่ 1/2565 เมื่อวันที่ 13 มิถุนายน 2565

การปฏิบัติงานในระดับพื้นที่พบว่า มีครัวเรือนตกหล่นจากระบบ TPMPAP และประสบปัญหาความเดือดร้อนนอกเหนือจาก MPI 17 ตัวชี้วัด

พช. ในเลขานุการร่วม อจพ. มีหนังสือ ถึงหน่วยงานที่เกี่ยวข้องเพื่อขอความร่วมมือเสนอตัวชี้วัดในการพิจารณา กลุ่มเป้าหมายที่ต้องให้ความช่วยเหลือ

<p>กระทรวงการพัฒนาสังคมและความมั่นคงของมนุษย์</p> <p>โครงการพัฒนาคุณภาพชีวิตกลุ่มเปราะบางรายครัวเรือน จำนวน 152,426 ครัวเรือน (ครัวเรือนที่มีรายได้น้อย ครัวเรือนที่มีรายได้น้อยและมีบุคคลในภาวะพึ่งพิงที่ต้องได้รับความช่วยเหลือจากบุคคลอื่น ๆ)</p>	<p>กระทรวงแรงงาน</p> <p>ผู้ด้อยโอกาส ไม่ได้รับการดูแลจากชุมชน ภาค รัฐ หรือภาคเอกชน (กลุ่มผู้ด้อยโอกาส ประกอบด้วย คนไร้ที่พึ่ง เด็กและเยาวชนที่ไม่มีหมั้นหรือระบบ, ไม่มีเอกสารสิทธิ์ที่ดินทำกิน)</p>	<p>กระทรวงมหาดไทย</p> <p>ปัญหาความเดือดร้อนของประชาชนผ่านระบบ ThaiQM จำนวน 8 ตัวชี้วัด (ไม่มีบ้านอยู่อาศัย, ได้รับผลกระทบจากมลพิษ, ได้รับผลกระทบจากปัญหาสาธารณสุข, ผู้ป่วยเรื้อรัง ผู้ป่วยติดเตียง ไม่ได้รับการดูแลช่วยเหลือ, ไม่สามารถไปรับบริการที่ รพ., หมั้นหรือระบบ, ไม่มีเอกสารสิทธิ์ที่ดินทำกิน)</p>
<p>ทั้งนี้ จะได้ประสานกับฝ่ายเลขานุการร่วม เพื่อเป็นข้อมูลประกอบการปรับปรุงแบบสอบถาม รวมถึงการกำหนด MPI ในระดับพื้นที่ต่อไป</p>		

จึงเรียนมาเพื่อโปรดทราบ

↓

อจพ 2566

3

ความคืบหน้าของการร่วมแก้ไขและพัฒนาเพื่อนำไปสู่ความยั่งยืน

1. ร่วมพัฒนาแผนจังหวัด เพื่อกำหนดเป้าหมายการแก้ไขปัญหาบรรจุไว้ในแผนพัฒนาจังหวัดและแผนปฏิบัติการจังหวัดรายปี
2. พัฒนาและจัดทำโครงการในการขับเคลื่อนการแก้ไขปัญหา
3. พัฒนาด้านแบบ ศจพ. Model และขยายผลในพื้นที่อื่นตามสภาพภูมิสังคม

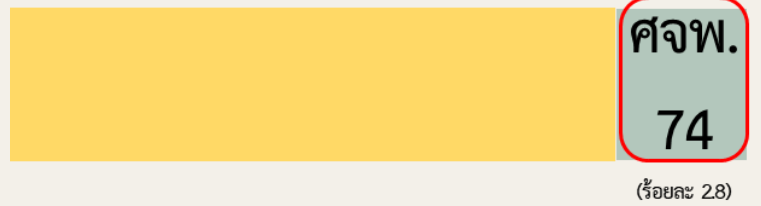
ฝ่ายเลขานุการฯ ร่วมกับ ศจพ. ทุกระดับในพื้นที่ ได้ร่วมกันจัดทำโครงการตามแนวทาง ศจพ.

จำนวนร่างเสนอโครงการฯ ที่เกี่ยวข้องกับ ศจพ. ผ่านเกณฑ์มีสัดส่วนน้อยมาก เมื่อเทียบกับจำนวนร่างข้อเสนอโครงการฯ ทั้งหมด

การพัฒนาและจัดทำโครงการในการขับเคลื่อนการบรรลุเป้าหมายตามยุทธศาสตร์ชาติ

ร่างข้อเสนอโครงการฯ ประจำปีงบประมาณ พ.ศ. 2567 ทั้งหมด 2,619 โครงการ

แผนภาพแสดงจำนวนร่างข้อเสนอโครงการฯ ที่สอดคล้องกับ ศจพ. จำแนกจำนวนที่ผ่านและไม่ผ่านแยกตามเป้าหมายแผนย่อยของแผนแม่บท



! ร่างข้อเสนอโครงการฯ ที่สอดคล้อง ศจพ. และผ่านเกณฑ์ 33 โครงการ

- ร่างข้อเสนอโครงการที่ผ่านเกณฑ์ จำนวน 33 โครงการ คิดเป็นเพียงร้อยละ 44.59 ส่วนใหญ่ตกอยู่ในมิติของแผนแม่บทฯ ประเด็น
- แผนแม่บทฯ ประเด็น (11) การพัฒนาศักยภาพคนตลอดช่วงชีวิต 16 โครงการ (ร้อยละ 48.48)
- แผนแม่บทฯ ประเด็น (15) พลังทางสังคม 3 โครงการ (ร้อยละ 15.15)
- แผนแม่บทฯ ประเด็น (16) เศรษฐกิจฐานราก 2 โครงการ (ร้อยละ 9.09)

33 ร่างข้อเสนอโครงการฯ ที่ผ่าน ดำเนินการในระดับพื้นที่ 18 โครงการ (ร้อยละ 54.5) / ดำเนินการในระดับประเทศ/ส่วนกลาง 15 โครงการ (ร้อยละ 45.5)

แนวทางการดำเนินการขจัดความยากจนและพัฒนาคนทุกช่วงวัย

กรม. มีมติเมื่อวันที่ 21 มิถุนายน 2565 เห็นชอบแนวทางการขับเคลื่อนแนวทางการขับเคลื่อนการขจัดความยากจนและพัฒนาคนทุกช่วงวัยบนฐานข้อมูลเชิงประจักษ์ในระยะต่อไป

เป้าหมายการพัฒนา

Survival (อยู่รอด)
มากกว่าการส่งใคร่หรือ

Sufficiency (พอเพียง)

Sustainability (ยั่งยืน)

เติมเต็ม ข้อมูลในระบบ TPMAP
ให้ครอบคลุมประเด็นการพัฒนาทุกมิติ
และทุกพื้นที่ในประเทศ

ข้อมูลมีความพร้อม ถูกต้อง และใช้งานได้

ร่วม ติดตาม ตรวจสอบ และประเมินผล
โดยใช้ระบบ TPMAP

ด้วยหลักฐานเชิงประจักษ์

พัฒนาระบบ TPMAP

เพื่อเป็นเครื่องมือที่สมบูรณ์สามารถตอบสนองการแก้ไขปัญหาความยากจน และการพัฒนาคนทุกช่วงวัย ได้อย่างมีประสิทธิภาพ

เมืองใจการพัฒนา

หน่วยงานรับผิดชอบ

ศสท. ในทุกระดับ (ศสท. ศสท.จ. ศสท.อ. ทีมปฏิบัติการ ในพื้นที่) หน่วยงานของรัฐที่เกี่ยวข้อง และภาคีการพัฒนา

จึงมี **เมื่อให้เกิดผลกระทบและความจำเป็น** ในการดำเนินงานแก้ไขปัญหาความยากจนและการพัฒนาคนทุกช่วงวัย หน่วยงานของรัฐ และ ศสท. ในทุกระดับจะถือดำเนินการตามแนวทางการขับเคลื่อน **ผ่านระบบ TPMAP เท่านั้น**



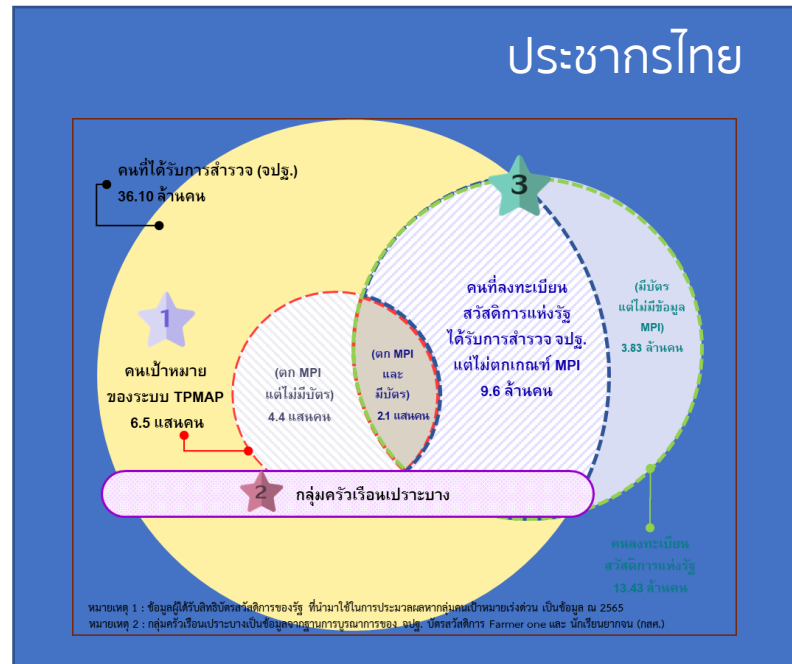
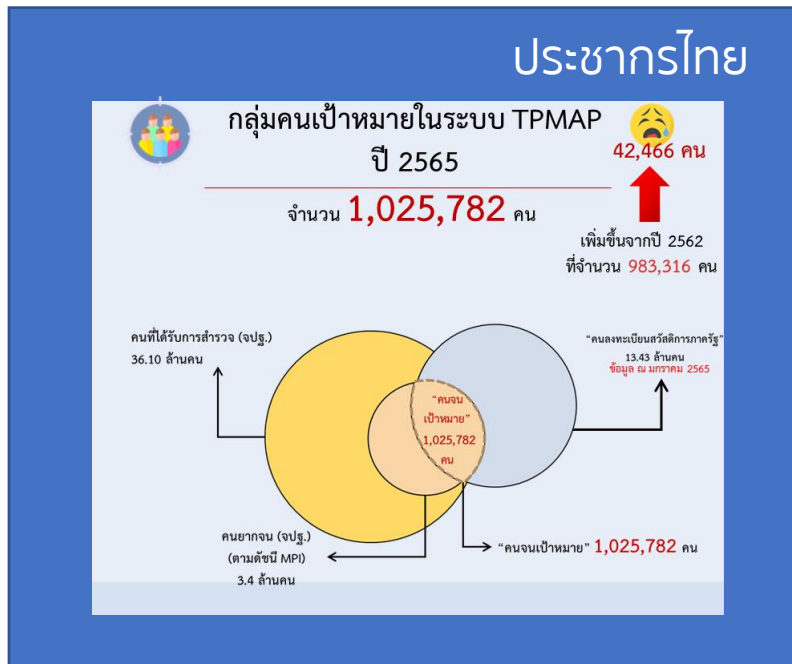
ร่วม แก้ไขปัญหาในระดับบุคคล/ครัวเรือน
หาเป้าหมายวิกฤตและเยี่ยมบ้าน (Knock Knock)
โดยใช้ระบบ TPMAP

หาสาเหตุ สอบทาน บรรเทา ปัญหา

ร่วม แก้ไขและพัฒนาเพื่อนำไปสู่ ความยั่งยืน
โดยใช้ระบบ TPMAP

แผนงาน มาตรการ โครงการ

เป้าหมายเดิม VS เป้าหมายใหม่



กลุ่มเป้าหมายที่ต้องดำเนินการ พ.ศ. 2566

1 คนเป้าหมายเร่งด่วน (ตก MPI)

1.1 มีบัตรสวัสดิการ

1.2 ไม่มีบัตรสวัสดิการ

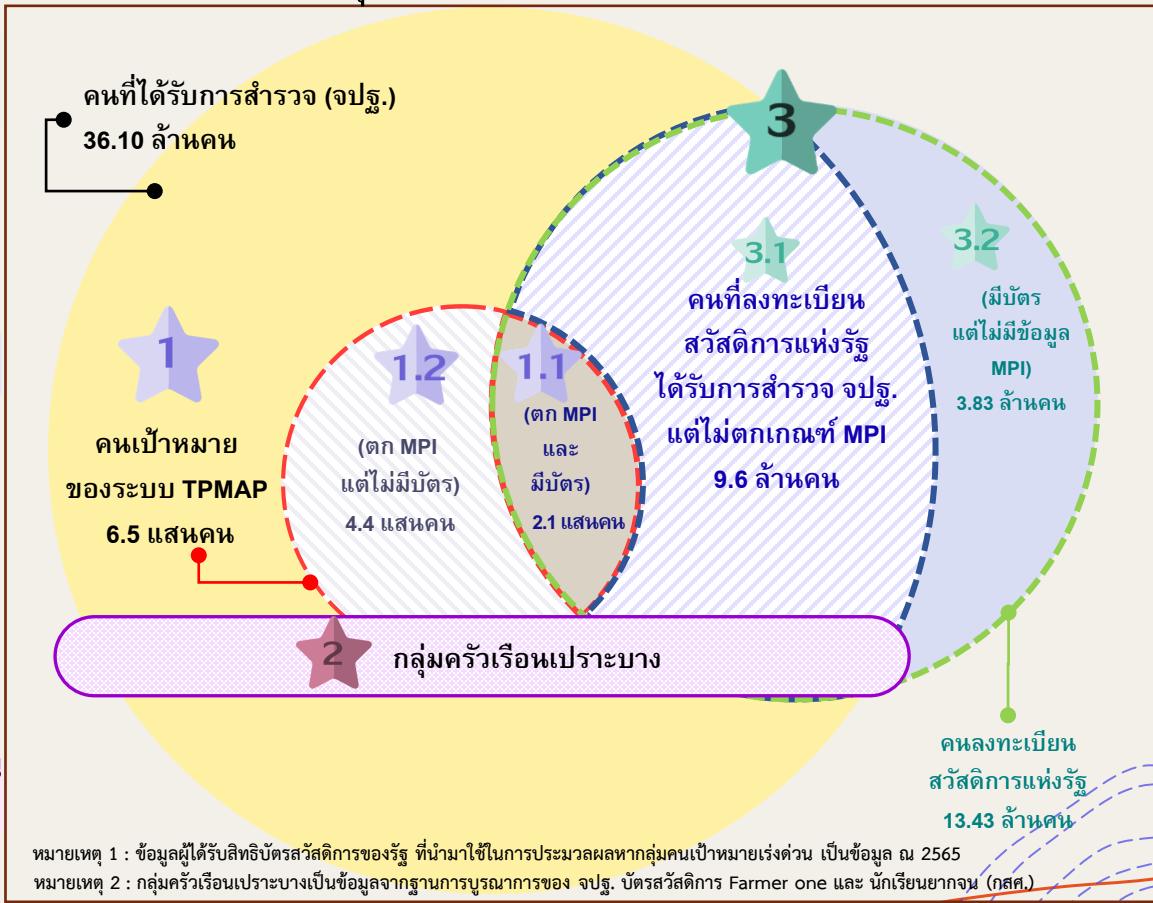
จำนวน 655,365 คน

2 กลุ่มครัวเรือนเปราะบาง

บุคคลที่ต้องการได้รับการพึ่งพิงจากผู้อื่น

จำนวน 11,023,225 ครัวเรือน

33,384,526 คน



3 กลุ่มคนที่ต้องสำรวจเพิ่มเติม

3.1 กลุ่มที่มีบัตรสวัสดิการและไม่มีตก MPI

3.2 กลุ่มที่มีบัตรสวัสดิการแต่ไม่มีข้อมูล MPI

จำนวน 13,220,965 คน

4 กลุ่มคนที่ตกหล่นจากระบบ TPMAP

สำรวจเพิ่มเข้าในระบบต่อไป

2 กลุ่มครัวเรือน
เปราะบาง

เป็นครัวเรือนรายได้น้อยและมีคนในภาวะพึ่งพิงที่ต้องได้รับการดูแล/ช่วยเหลือจากคนอื่นในครัวเรือน โดย ครัวเรือนรายได้น้อย คือ มีรายได้น้อยกว่า 100,000 บาท ซึ่งเป็นการบูรณาการข้อมูลจาก



ครัวเรือนเปราะบาง ระดับ 3

ครัวเรือนที่มีรายได้น้อย และมีบุคคลในภาวะพึ่งพิงมากกว่า 2 คน และ/หรือ มีปัญหาที่อยู่อาศัย

ครัวเรือนเปราะบาง ระดับ 2

ครัวเรือนที่มีรายได้น้อย และมีบุคคลในภาวะพึ่งพิง 1 - 2 คน และ/หรือ มีปัญหาที่อยู่อาศัย

โดยมีการแบ่งระดับความเปราะบาง ดังนี้

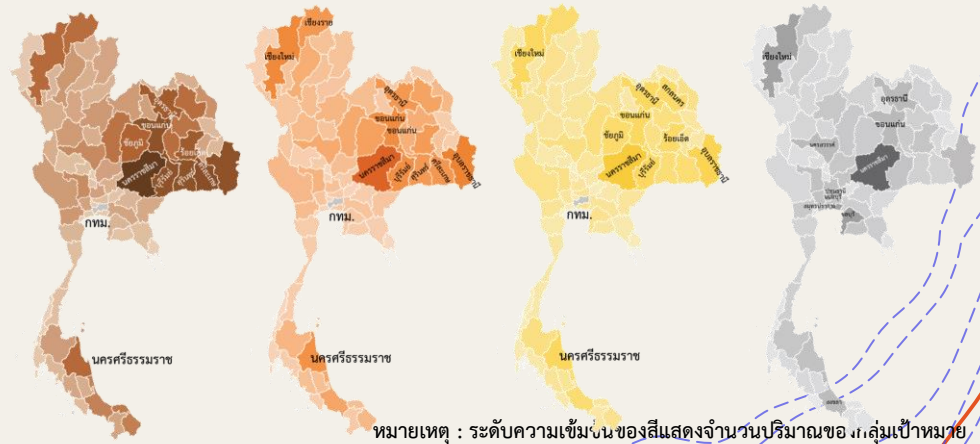


ครัวเรือนเปราะบาง ระดับ 1

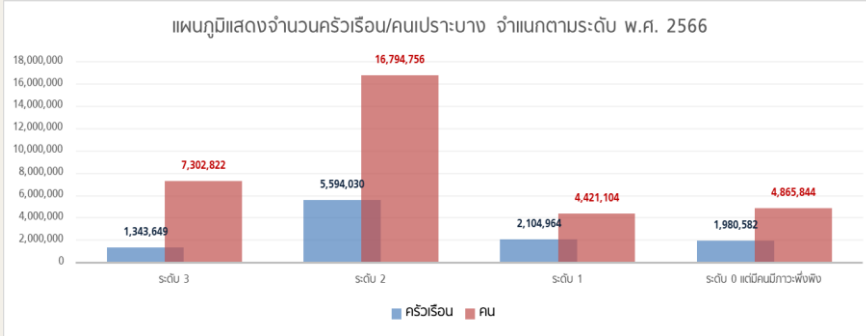
ครัวเรือนที่มีรายได้น้อย และ/หรือ มีปัญหาที่อยู่อาศัย

ครัวเรือนเปราะบาง ระดับ 0

ครัวเรือนที่ไม่เป็นครัวเรือนรายได้น้อย แต่มีผู้มีภาวะพึ่งพิงในครัวเรือน



หมายเหตุ : ระดับความเข้มข้นของสีแสดงจำนวนปริมาณของ กลุ่มเป้าหมาย



แนวทางการดำเนินการ ลงพื้นที่ตรวจสอบข้อมูลและให้ความช่วยเหลือและพัฒนาตามปัญหา/ความต้องการ

ครัวเรือน | ค้นหาสูง

สมุทรสงคราม | เลือกอำเภอ | เลือกตำบล | เลือกหมู่บ้าน

คำดัชนี 5 มิติที่ไม่ผ่านเกณฑ์ | ตัวชี้วัดที่ไม่ผ่านเกณฑ์ | สถานะบัตรสวัสดิการแห่งรัฐ | จำนวนมิติ MPI ที่ตก | ระดับความเปราะบาง

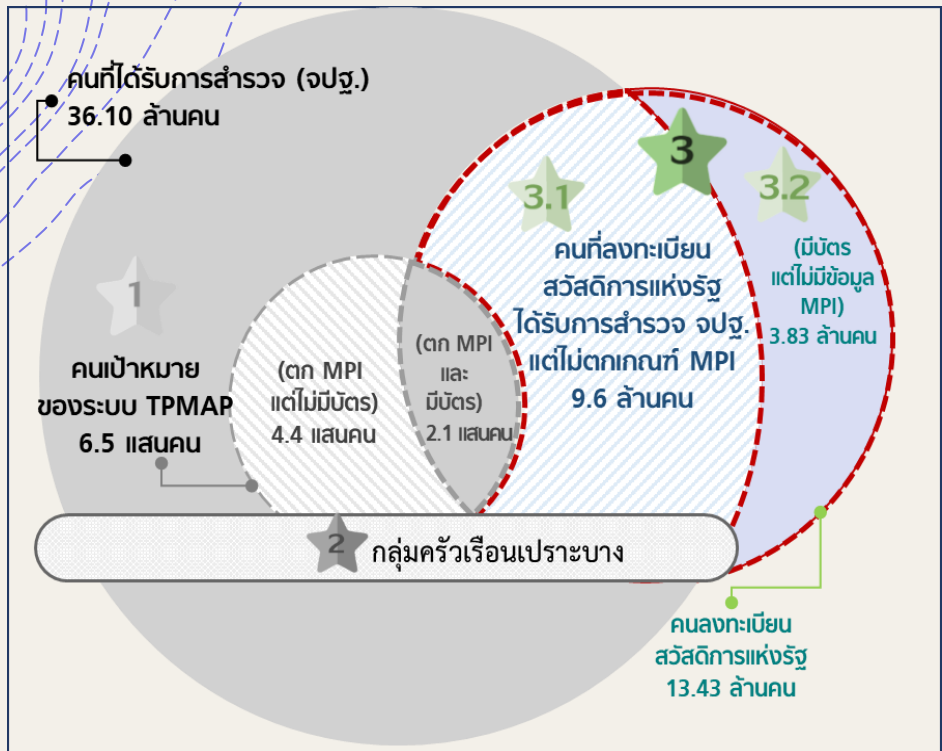
- ครัวเรือนที่ตกเกณฑ์ MPI
- ครัวเรือนที่เคยบันทึก logbook66 (โดย username ที่ลงชื่อเข้าใช้ ณ ขณะนั้น)
- ครัวเรือนยากจน TPMAP (ปี 2566)
- ครัวเรือนที่เพิ่มใหม่ใน logbook66

ค้นหา

ชื่อหัวหน้าครัวเรือน	ที่อยู่	คำดัชนี 5 มิติ	พิกัดบ้าน	จำนวนมิติ MPI ที่ตก	จำนวนคนจนผู้ถือบัตรสวัสดิการ	จำนวนสมาชิกในครัวเรือน
----------------------	---------	----------------	-----------	---------------------	------------------------------	------------------------

ท่านยังไม่ได้ "ค้นหา" ข้อมูล กรุณาเลือกเงื่อนไขเพื่อทำการค้นหาข้อมูล

3 กลุ่มคนที่ต้องสำรวจเพิ่มเติม



จำนวน **13,220,965** คน จำแนกเป็น 2 กลุ่ม

3.1 กลุ่มคนที่ได้รับสิทธิบัตรสวัสดิการแห่งรัฐ แต่ไม่ตกเกณฑ์ MPI

จำนวน **9,639,745** คน

3.2 กลุ่มคนที่ได้รับสิทธิสวัสดิการแห่งรัฐ แต่ไม่มีข้อมูล MPI

จำนวน **3,581,220** คน

แนวทางการดำเนินการ

- ตรวจสอบข้อมูลและปรับปรุงให้ถูกต้องในระบบ
- สำรวจข้อมูลเพิ่มเติมและบันทึกในระบบ

ক্রীড়ন ค้นหาขั้นสูง

สมุทรสงคราม เลือกอำเภอ เลือกตำบล เลือกหมู่บ้าน

คำดัชนี 5 มิติที่ไม่ผ่านเกณฑ์ ตัวชี้วัดที่ไม่ผ่านเกณฑ์ สถานะบัตรสวัสดิการแห่งรัฐ จำนวนมิติ MPI ที่ตก ระดับความเปราะบาง

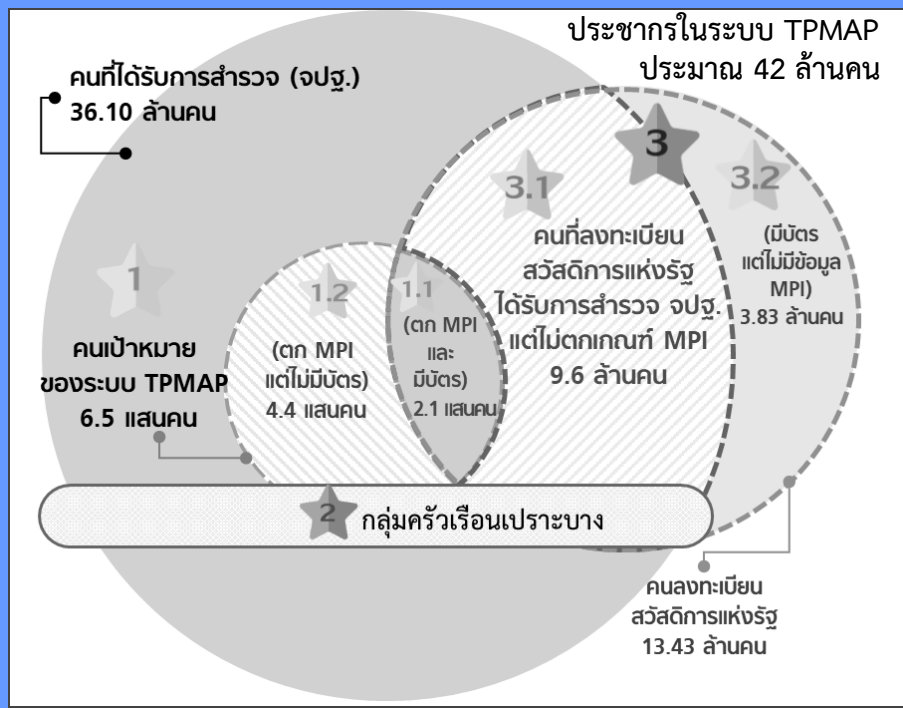
- ครีড়นที่ตกเกณฑ์ MPI
- ครีড়นที่เคยบันทึก logbook66 (โดย username ที่ลงชื่อเข้าใช้ ณ ขณะนั้น)
- ครีড়นยกจน TPMAP (ปี 2566)
- ครีড়นที่เพิ่มใหม่ใน logbook66

ค้นหา



ชื่อหัวหน้าครีড়น	ที่อยู่	คำดัชนี 5 มิติ	พิกัดบ้าน	จำนวนมิติ MPI ที่ตก	จำนวนผู้ถือบัตรสวัสดิการ	จำนวนสมาชิกในครีড়น
-------------------	---------	----------------	-----------	---------------------	--------------------------	---------------------

ท่านยังไม่ได้ "ค้นหา" ข้อมูล กรุณาเลือกเงื่อนไขเพื่อทำการค้นหาข้อมูล



4 กลุ่มคนที่ตกหล่นจากระบบ

กลุ่มคนที่ตกหล่นจากระบบ TPMAP (Exclusion error) กลุ่มที่ไม่ได้อยู่ในฐานข้อมูลใดข้อมูลหนึ่งในระบบ TPMAP ทั้งข้อมูลการบูรณาการภาครัฐ และข้อมูลในพื้นที่ (Logbook)

แนวทางการดำเนินการ

เติมเต็มข้อมูลของกลุ่มคนที่ตกหล่นเข้าในระบบ TPMAP ทั้งนี้ รวมถึงกลุ่มเร่ร่อนและกลุ่มชาติพันธุ์ คนไทยที่ไม่มีเลขบัตรประจำตัวประชาชน



CRM เรือน ค้นหาขั้นสูง

สมุทรสงคราม เลือกอำเภอ เลือกตำบล เลือกหมู่บ้าน

คำดัชนี 5 มิติที่ไม่ผ่านเกณฑ์ ตัวชีวิตที่ไม่ผ่านเกณฑ์ สถานะบัตรสวัสดิการแห่งรัฐ จำนวนมิติ MPI ที่ตก ระดับความประปราย

- CRM เรือนที่ตกเกณฑ์ MPI
- CRM เรือนที่เคยบันทึก logbook66 (โดย username ที่ลงชื่อเข้าใช้ ณ ขณะนั้น)
- CRM เรือนยกจน TPMAP (ปี 2566)
- CRM เรือนที่เพิ่มใหม่ใน logbook66

ค้นหา



ชื่อหัวหน้าCRM เรือน	ที่อยู่	คำดัชนี 5 มิติ	พิกัดบ้าน	จำนวนมิติ MPI ที่ตก	จำนวนผู้ถือบัตรสวัสดิการ	จำนวนสมาชิกในCRM เรือน
----------------------	---------	----------------	-----------	---------------------	--------------------------	------------------------

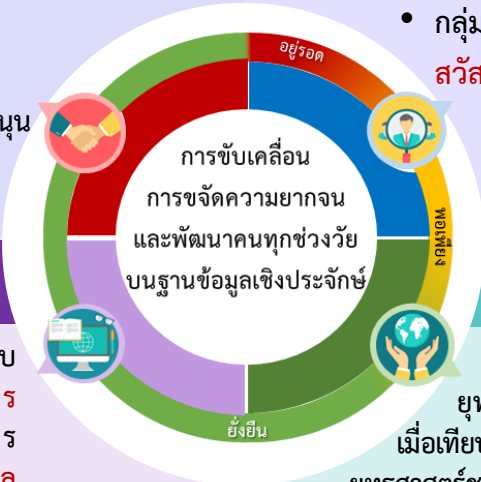
ท่านยังไม่ได้ "ค้นหา" ข้อมูล กรุณาเลือกเงื่อนไขเพื่อทำการค้นหาข้อมูล

ข้อสังเกตจากการดำเนินการที่ผ่านมา

เติมเต็ม ข้อมูลในระบบ TPMAP

ข้อมูลขาดความครอบคลุมประเด็นการพัฒนาในบางมิติและบางพื้นที่ ซึ่งมีสาเหตุมาจาก

- ข้อจำกัดในด้านการประสานงาน และการขอความร่วมมือในการจัดส่งชุดข้อมูลที่เป็นปัจจุบัน
- ข้อจำกัดด้านกฎหมาย ที่ส่งผลให้หน่วยงานไม่สามารถสนับสนุนข้อมูลที่เกี่ยวข้องในการขจัดความยากจนและพัฒนาคนทุกช่วงวัยได้



ร่วม แก้ไขปัญหาในระดับ บุคคล/ครัวเรือน

- บางพื้นที่อาจยังไม่ได้ดำเนินการร่วมกันในนาม ศจพ. และอาจยังไม่เกิดการบูรณาการได้เต็มศักยภาพ
- กลุ่มเป้าหมายบางกลุ่มมีความต้องการความช่วยเหลือในรูปแบบสวัสดิการมากกว่าการพัฒนา
- กลุ่มเป้าหมายบางกลุ่มพึงพอใจกับความเป็นอยู่เดิม ไม่ต้องการรับการพัฒนา

ร่วม ติดตาม ตรวจสอบ และประเมินผล

- การแสดงผลข้อมูล TPMAP ในรูปแบบฟังก์ชันระบบเพื่อบ้านพัฒนาคนไทยยังไม่สะดวกต่อผู้ใช้เท่าที่ควร โดยเฉพาะผู้ใช้ระบบในระดับพื้นที่ โดยผู้ใช้อย่างยังต้องมีการประมวลผลและวิเคราะห์ข้อมูลเอง ทำให้ไม่สามารถนำข้อมูลไปใช้ได้อย่างทันการณ์
- การนำเข้าข้อมูลจำนวนมาก ในช่วงระยะเวลาเดียวกัน ทำให้ประสิทธิภาพการทำงานของระบบลดลง

ร่วม แก้ไขและพัฒนาเพื่อความยั่งยืน

- ร่างข้อเสนอโครงการเพื่อขับเคลื่อนการบรรลุเป้าหมายตามยุทธศาสตร์ชาติที่สอดคล้องกับ ศจพ. มีสัดส่วนและจำนวนที่น้อยมาก เมื่อเทียบกับร่างข้อเสนอโครงการเพื่อขับเคลื่อนการบรรลุเป้าหมายตามยุทธศาสตร์ชาติที่เสนอทั้งหมด (คิดเป็นร้อยละ 2.82)
- ร่างข้อเสนอโครงการเพื่อขับเคลื่อนการบรรลุเป้าหมายตามยุทธศาสตร์ชาติที่สอดคล้องกับ ศจพ. อาจยังไม่สอดคล้องกับสภาพปัญหาในพื้นที่ทั้ง 5 มิติ ได้อย่างเป็นรูปธรรม

แนวทางการขับเคลื่อนการขจัดความยากจนและพัฒนาคนทุกช่วงวัยบนฐานข้อมูลเชิงประจักษ์ ในปีงบประมาณ พ.ศ. 2566

1

การเติมเต็มข้อมูล TPMAP

- หน่วยงานของรัฐที่เกี่ยวข้อง เร่งพัฒนาและปรับปรุงข้อมูล ประชากร สถิติ สถานการณ์ ที่เชื่อมโยงกับเลขบัตรประชาชน
- ศจพ. ทุกระดับ ทีมปฏิบัติการฯ เติมเต็มข้อมูลในระบบแฟ้มบ้าน พัฒนาคนไทย (Logbook) และระบบจัดเก็บข้อมูลแบบสอบถาม เพื่อการพัฒนาคนตามหลัก MPI ให้ครอบคลุม กลุ่มเป้าหมาย และ สมบูรณ์
- ฝ่ายเลขานุการฯ ร่วมจัดทำ คำนียามการดำเนินการต่าง ๆ ให้มีความเป็นปัจจุบัน อย่าง สม่าเสมอ

2

การช่วยเหลือกลุ่มเป้าหมาย

- ศจพ. ทุกระดับ ทีมปฏิบัติการฯ ดำเนินการ ช่วยเหลือ / พัฒนา กลุ่มเป้าหมายร่วมกัน โดยบันทึกข้อมูลการ ดำเนินการบนระบบ TPMAP

- ศจพ. ทุกระดับ ทีมปฏิบัติการฯ และภาคีพัฒนาที่เกี่ยวข้อง ประยุกต์ใช้ ข้อมูลจากเมนูแก๊จนประกอบการดำเนินการ
- ศจพ. ทุกระดับ ร่วมกับภาคีการพัฒนาในพื้นที่ เร่งบูรณาการความร่วมมือในการดำเนินการพัฒนาต้นแบบ ศจพ. นำร่องระดับตำบล โดยใช้ข้อมูล TPMAP

3

การพัฒนาเพื่อความยั่งยืน

- ศจพ. ทุกระดับและภาคีพัฒนาในพื้นที่ ร่วมกำหนดการแก้ไขปัญหา ความยากจนและการพัฒนาคน ในทุกช่วงวัยเป็นวาระจังหวัด อย่างจริงจัง
- ศจพ. ทุกระดับ ร่วมกับหน่วยงาน ในพื้นที่ ใช้ข้อมูลจาก TPMAP เพื่อจัดทำโครงการฯ ตามแนวทาง ของมติ ครม. วันที่ 5 พ.ค. 63 และ วันที่ 18 พ.ค. 64 ให้สอดคล้องกับภูมิ สังคมและสภาพปัญหาในพื้นที่

4

การติดตาม ตรวจสอบ ประเมินผล

- ศจพ. ทุกระดับ และทีมปฏิบัติการฯ ติดตามกลุ่มเป้าหมาย พ.ศ. 2565 เพื่อให้ได้รับการพัฒนาตามขั้นของการพัฒนา (อยู่รอด - พอเพียง - ยั่งยืน)
- ศจพ. ทุกระดับ และทีมปฏิบัติการฯ นำเข้าข้อมูลการดำเนินการ ของการพัฒนาของคนหรือครัวเรือน ปัญหาอุปสรรค และข้อเสนอแนะ ในระบบ Logbook
- หน่วยงานของรัฐ รายงาน ความก้าวหน้าของโครงการ/การ ดำเนินการ ในระบบ eMENSCR
- NECTEC เร่งดำเนินการพัฒนา ระบบ TPMAP โดยใช้เทคโนโลยี ปัญญาประดิษฐ์ (AI) ให้แล้ว เสร็จตามกรอบระยะเวลาของแผน



ที่เริ่มทำและทำต่อ

- การเติมเต็มข้อมูล
- การพัฒนาข้อมูล MPI พื้นที่
- TPMAP Dashboard
- การจัดทำ Showcase การแก้ปัญหาความยากจน
- การพัฒนาโครงการ XYZ

ความคืบหน้าการดำเนินการตามแนวทางการขับเคลื่อนการจัดความยากจนและพัฒนาคนทุกช่วงวัย บนฐานข้อมูลเชิงประจักษ์



การเชื่อมโยงข้อมูล **Thai QM** กับ **TPMAP**

รูปแบบของข้อมูล Thai QM เป็นข้อมูลสำรวจปัญหา ซึ่งมีความเชื่อมโยงกับระบบ TPMAP ที่เป็นการรายงานปัญหารายครัวเรือน จึงสามารถสนับสนุนการเติมเต็มข้อมูลครัวเรือนให้ครอบคลุมปัญหามากยิ่งขึ้น

ปัจจุบัน **Thai QM** มีข้อมูล ปี 2565

แบบสอบถาม Thai QM แบ่งเป็น 2 ส่วนดังนี้

ส่วนที่ 1 ข้อมูลทั่วไปของครัวเรือน

- 1 ชื่อ - สกุล หัวหน้าครัวเรือน
- 2 เลขบัตรประจำตัวประชาชน หัวหน้าครัวเรือน*
*หมายเหตุ หัวหน้าครัวเรือน ไม่ใช่ เจ้าบ้าน
- 3 จำนวนสมาชิกในครัวเรือน
- 4 อาชีพ
- 5 เบอร์โทรศัพท์สำหรับติดต่อได้
- 6 ภาพถ่ายที่จำเป็น/สำคัญ

รูปแบบการเก็บคล้าย จปฐ.
แต่มีจำนวนข้อมูลมากกว่า

ส่วนที่ 2 สภาพปัญหา/ความเดือดร้อน

แบ่ง 7 ด้าน ทั้งหมด 37 ตัวชี้วัด

- 1 บ้าน/ที่อยู่อาศัย (6 ตัวชี้วัด)
- 2 น้ำดื่ม/น้ำใช้ (3 ตัวชี้วัด)
- 3 การศึกษา (5 ตัวชี้วัด)
- 4 ความเดือดร้อนที่ไม่สามารถ
แก้ไขด้วยตนเองได้ (12 ตัวชี้วัด)
- 5 รายได้และอาชีพ (4 ตัวชี้วัด)
- 6 ความปลอดภัย (2 ตัวชี้วัด)
- 7 กลุ่มเปราะบาง (5 ตัวชี้วัด)

QR แบบสอบถาม
ThaiQM



<https://bit.ly/3D5irN5>

รูปแบบการดำเนินการ



สำรวจ

ประมวลผล

จำนวนครัวเรือนที่ได้รับการสำรวจ
14,562,655

เป้าหมาย
ที่ต้องแก้ไข

ส่งข้อมูลไปให้หน่วยงานที่เกี่ยวข้องในการแก้ไขปัญหา

Export เป็น CSV รายบุคคลให้หน่วยงาน

หน่วยงาน
แก้ไขปัญหา

Feedback ผ่าน User จังหวัดอำเภอ

ใช้กลไกของกรมการปกครองในการบันทึกข้อมูลกลับเข้ามาในระบบ

ความตั้งใจของระบบ ThaiQM

เป็นฐานข้อมูลในการชี้ปัญหาและส่งข้อมูลให้
หน่วยงานในการแก้ปัญหาครัวเรือน

แนวทางการเติมเต็ม TPMAP ด้วยข้อมูล Thai QM

สามารถเชื่อมโยงกันผ่านเลขบัตรประจำตัวประชาชน หรือรหัสจังหวัด รหัสอำเภอ
หรือพื้นที่อ้างอิงตามกรมการปกครอง



เติมเต็ม ข้อมูลในระบบ TPMAP ให้ครอบคลุมประเด็นการพัฒนาทุกมิติและทุกพื้นที่ในประเทศ

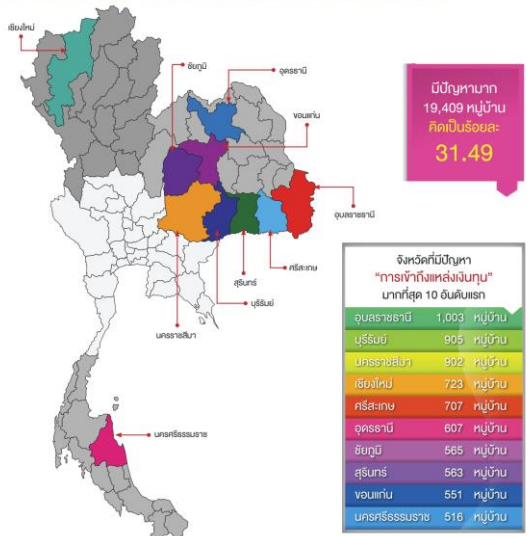


ข้อมูลทางกายภาพ (ศักยภาพในพื้นที่) โดยใช้ข้อมูลข้อมูลพื้นฐานระดับหมู่บ้าน (กชช.2ค) **สะท้อนศักยภาพ คุณภาพชีวิต ความเป็นอยู่ของหมู่บ้านใน 7 มิติ มีความคล้ายคลึงกับ 5 มิติของ TPMAP ซึ่งเป็นพื้นที่ทางกายภาพที่เล็กที่สุดสำหรับการพัฒนาระดับครัวเรือน/บุคคล**

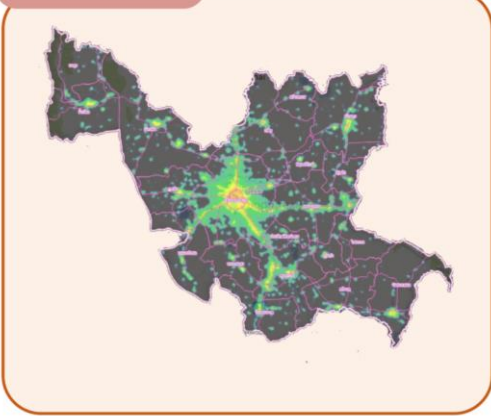
ข้อมูลพิภคบริการสาธารณะ (สถานศึกษา สถานพยาบาล) **สะท้อนการเข้าถึงโครงสร้างพื้นฐานด้านการศึกษาเป็นข้อมูลพิจารณาพร้อมกับปัญหาการพัฒนาตาม tpmap ใน 5 มิติ เพื่อเป็นข้อมูลตรวจสอบซึ่งกันและกัน**

ข้อมูลภาพถ่ายดาวเทียมแสงสว่างเวลากลางคืน **สะท้อนการเจริญเติบโตทางเศรษฐกิจเพื่อให้มีข้อมูลเชิงประจักษ์สามารถนำไปวิเคราะห์ควบคู่กับการพัฒนาคนทุกช่วงวัยต่อไป**

6) จังหวัดที่มีปัญหา "การเข้าถึงแหล่งเงินทุน" มากที่สุด 10 อันดับแรก



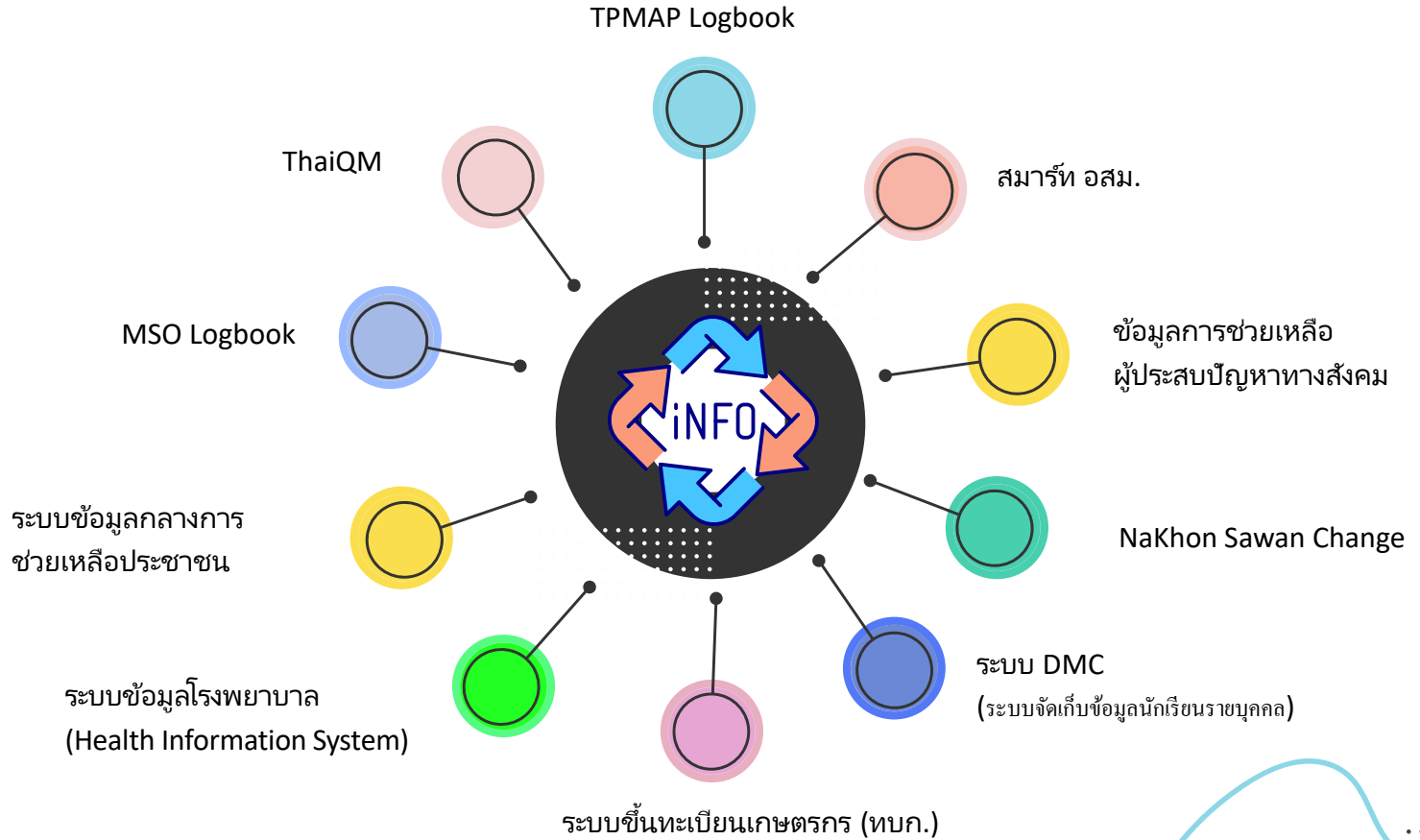
Nighttime Light ปี 2555



Nighttime Light ปี 2564



ตัวอย่างข้อมูล/ระบบที่พื้นที่ต้องจัดทำ





มุ่งวิเคราะห์และประมวลผลข้อมูล เพื่อแสดงผลข้อมูลใน 3 ด้านสำคัญ เพื่อสนับสนุนการทำงานทั้งในระดับนโยบาย (ผู้ว่าราชการจังหวัด นายอำเภอ ฯลฯ) และระดับปฏิบัติ (ทีมปฏิบัติการ ภาคีการพัฒนาต่างๆ)



1. ประเด็น เร่งด่วนที่ต้อง ดำเนินการในพื้นที่

- ระบุประเด็นปัญหาที่ต้องเร่งแก้ไข
- ระบุกลุ่มคนเป้าหมายที่ต้องช่วยเหลือ
- ระบุพิกัดพื้นที่ที่ต้องเร่งดำเนินการ



2. ศักยภาพ และความพร้อม ของพื้นที่

ทรัพยากรของพื้นที่
ที่สามารถใช้ในการพัฒนา
และแก้ปัญหาสำคัญต่างๆ



3. ความก้าวหน้า การดำเนินการของ พื้นที่

- ความก้าวหน้าที่ดำเนินการไปแล้ว
- สิ่งที่ต้องเร่งดำเนินการเพิ่มเติม

หน้าจอการแสดงผล



01

ส่วนแสดงผลข้อมูลภาพรวมของกลุ่มเป้าหมายของแต่ละพื้นที่

02

ส่วนแสดงผลข้อมูลรายครัวเรือนและรายบุคคล

03

ส่วนแสดงผลข้อมูลปัญหาเร่งด่วนที่ต้องดำเนินการในพื้นที่

04

ส่วนแสดงผลข้อมูลสรุปผลการดำเนินการเพื่อแก้ไขปัญหา

05

ส่วนแสดงผลข้อมูลศักยภาพของพื้นที่

06

ส่วนแสดงผลข้อมูลในรูปแบบรายงาน



← → ↻ 1. ประเด็นเร่งด่วนที่ต้องดำเนินการในพื้นที่ ✕

2. ศักยภาพและความพร้อมของพื้นที่

3. ความก้าวหน้าการดำเนินการของพื้นที่

📍 จ. อุดรธานี 🔍 ☆

จำนวนการตกमितติความขัดสนใน จ. อุดรธานี

จำนวนจนเป้าหมาย 36,931 คน



ครัวเรือนเป้าหมายที่ต้องเร่งให้ความช่วยเหลือ

ภาพรวมจังหวัด หรือค้นหารายอำเภอ/ตำบล 🔍


นาย ก.
ที่อยู่
मितติความขัดสนที่ไม่ผ่าน




นาง ข.
ที่อยู่
मितติความขัดสนที่ไม่ผ่าน




นาย ค.
ที่อยู่
मितติความขัดสนที่ไม่ผ่าน



ประเด็นการพัฒนาอื่น ๆ ที่ต้องเร่งแก้ไข อาทิ

- ปัญหาเด็กและเยาวชนที่ไม่เรียน ไม่ทำงาน และไม่ได้รับการฝึกอบรม (NEETs)
- ปัญหาการว่างงาน การทำงานต่ำระดับ
- หนี้ครัวเรือน



EXAMPLE

1. ประเด็นเร่งด่วนที่ต้องดำเนินการในพื้นที่

2. ศักยภาพและความพร้อมของพื้นที่

3. ความก้าวหน้าการดำเนินการของพื้นที่



จ. อุดรธานี



กลไก ศจพ. ของอุดรธานี และภาคีการพัฒนาที่มีส่วนร่วม



จำนวนเจ้าหน้าที่ของ ศจพ. ในแต่ละระดับ



โครงการที่ได้รับการจัดสรรงบประมาณ (จากการนำเข้าข้อมูลใน eEMENSCR)



ข้อมูลอื่นๆ ที่สะท้อนศักยภาพของพื้นที่ อาทิ

- GPP จังหวัด การบริโภค การลงทุน ดัชนีความก้าวหน้าของคน (HAI)
- พิกัดบริการสาธารณะ
- ข้อมูลพื้นฐานระดับหมู่บ้าน (กชช.2ค.)
- ข้อมูล OTOP



การจัดทำ Showcase การแก้ปัญหาความยากจน

แบ่งตาม 4 มิติการพัฒนา



กลไกการขับเคลื่อนแผนพัฒนาฯ ฉบับที่ 13

การขับเคลื่อนแผนฯ 13 ผ่านกลไกสำคัญ 3 ระดับ ได้แก่

1

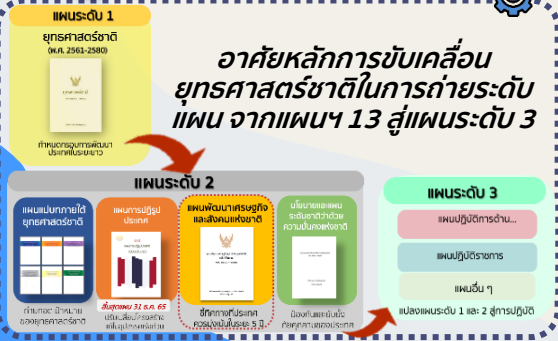
กลไกเชิงยุทธศาสตร์

มุ่งบูรณาการหน่วยงานภาครัฐและภาคีการพัฒนา เพื่อผลักดันการขับเคลื่อน 13 หมายเหตุ

คณะกรรมการขับเคลื่อนแผนพัฒนาฯ ฉบับที่ 13

- คณะที่ 1    
 - 1. เศรษฐกิจและสังคม
 - 2. เทคโนโลยีและนวัตกรรม
 - 3. การเกษตรและอุตสาหกรรม
 - 4. การแพทย์และสุขภาพ
- คณะที่ 2    
 - 5. การศึกษา
 - 6. อุตสาหกรรม
 - 7. การท่องเที่ยว
 - 8. การเมืองการปกครอง
- คณะที่ 3    
 - 9. ความยากจน
 - 10. สิ่งแวดล้อม
 - 11. การเมืองการปกครอง
 - 12. การเมืองการปกครอง
- คณะที่ 4    
 - 13. การเมืองการปกครอง
 - 14. การเมืองการปกครอง
 - 15. การเมืองการปกครอง
 - 16. การเมืองการปกครอง
- คณะที่ 5  
 - 17. การเมืองการปกครอง
 - 18. การเมืองการปกครอง


2 กลไกตามภารกิจ



3 กลไกระดับพื้นที่

เชื่อมโยงการพัฒนาจากประเทศสู่ชุมชนและจากชุมชนสู่ประเทศ ผ่าน 2 กลไกหลัก

1 การเชื่อมโยงแผนฯ 13 กับแผนพัฒนาอื่นของรัฐในระดับพื้นที่ (One Plan)

 เชื่อมโยงแผนในระดับพื้นที่ ได้แก่ แผนพัฒนาหมู่บ้าน ชุมชน ตำบล ท้องถิ่น อำเภอ จังหวัด กลุ่มจังหวัด ให้สอดคล้องกับแผนฯ 13 และแผนพัฒนาระดับชาติอื่น

2 การขับเคลื่อนแบบบูรณาการในระดับตำบล

นำประเด็นของแผนฯ 13 ที่สอดคล้องกับศักยภาพ ความต้องการ ไปขับเคลื่อน และขยายผลในพื้นที่ โดย สนับสนุน **เครือข่ายระดับตำบล** ที่เชื่อมโยงการทำงาน ของภาคีที่หลากหลาย



การขับเคลื่อนการบูรณาการการดำเนินการของ ศจพ. ร่วมกับกลไกการขับเคลื่อนแผนพัฒนาฯ ฉบับที่ 13 ในระดับตำบล

การขับเคลื่อนรูปแบบความร่วมมือของ ศจพ. ในการเชื่อมโยงแผนฯ 13 กับแผนพัฒนาอื่นของรัฐในระดับพื้นที่ (One Plan) และการขับเคลื่อนในระดับพื้นที่

ตัวอย่างพื้นที่นำร่องระดับตำบล



รูปแบบการขับเคลื่อนแผนฯ 13 ในระดับพื้นที่และตำบล

1

การขับเคลื่อนรายหมวดหมาย

นำประเด็นการพัฒนาของแผนฯ 13 ไปขับเคลื่อนจริงในพื้นที่นำร่อง

- เรียนรู้ ออกแบบ ทดลองใช้เพื่อ ถอดบทเรียนและ ขยายผลโมเดล การขับเคลื่อน ระดับพื้นที่
- สคช. ทำหน้าที่ เชื่อมโยงภาคี เครือข่าย ให้เกิด การทำงาน ร่วมกันอย่างมี เอกภาพ



2

การขับเคลื่อนผ่านองค์กรภาคีเครือข่าย

เชื่อมโยงการทำงานกับหน่วยงานที่มี การดำเนินงานในพื้นที่อยู่แล้ว

- เชื่อมโยงการดำเนินงานในพื้นที่ขององค์กรภาคี เครือข่ายกับ 13 หมวดหมาย
- แสดงผลพื้นที่นำร่องในระบบแสดงผลข้อมูล การขับเคลื่อนในระดับพื้นที่ (Showcase) ของ สคช.

ตัวอย่างหน่วยงานที่มีศักยภาพในการร่วมขับเคลื่อน



สำนักงานคณะกรรมการสุขภาพแห่งชาติ
National Health Commission Office (NHCO)



สถาบันพัฒนาองค์กรชุมชน
COMMUNITY ORGANIZATIONS
DEVELOPMENT INSTITUTE



สำนักงานคณะกรรมการส่งเสริม
วิทยาศาสตร์ วิจัย และนวัตกรรม



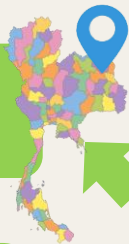
กสศ
กองทุนเพื่อความเสมอภาค
ทางการศึกษา



สสส
สำนักงานกองทุนสนับสนุน
การสร้างเสริมสุขภาพ

หลักการในการขับเคลื่อนแผนฯ 13 ในระดับพื้นที่

เป็นพื้นที่ระดับ
ตำบล/เทศบาล



มีประเด็นปัญหา
และความต้องการ
ของพื้นที่สอดคล้อง
กับแผนฯ 13



มีกลไกในระดับพื้นที่
ที่มีความเข้มแข็ง



การเลือก
พื้นที่
นำร่อง

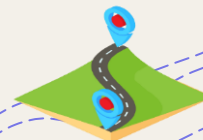
การเลือก
ประเด็น
ขับเคลื่อน

น

เป็นประเด็นเชิง
บูรณาการระหว่าง
หมวดหมาย (Cross-cutting)

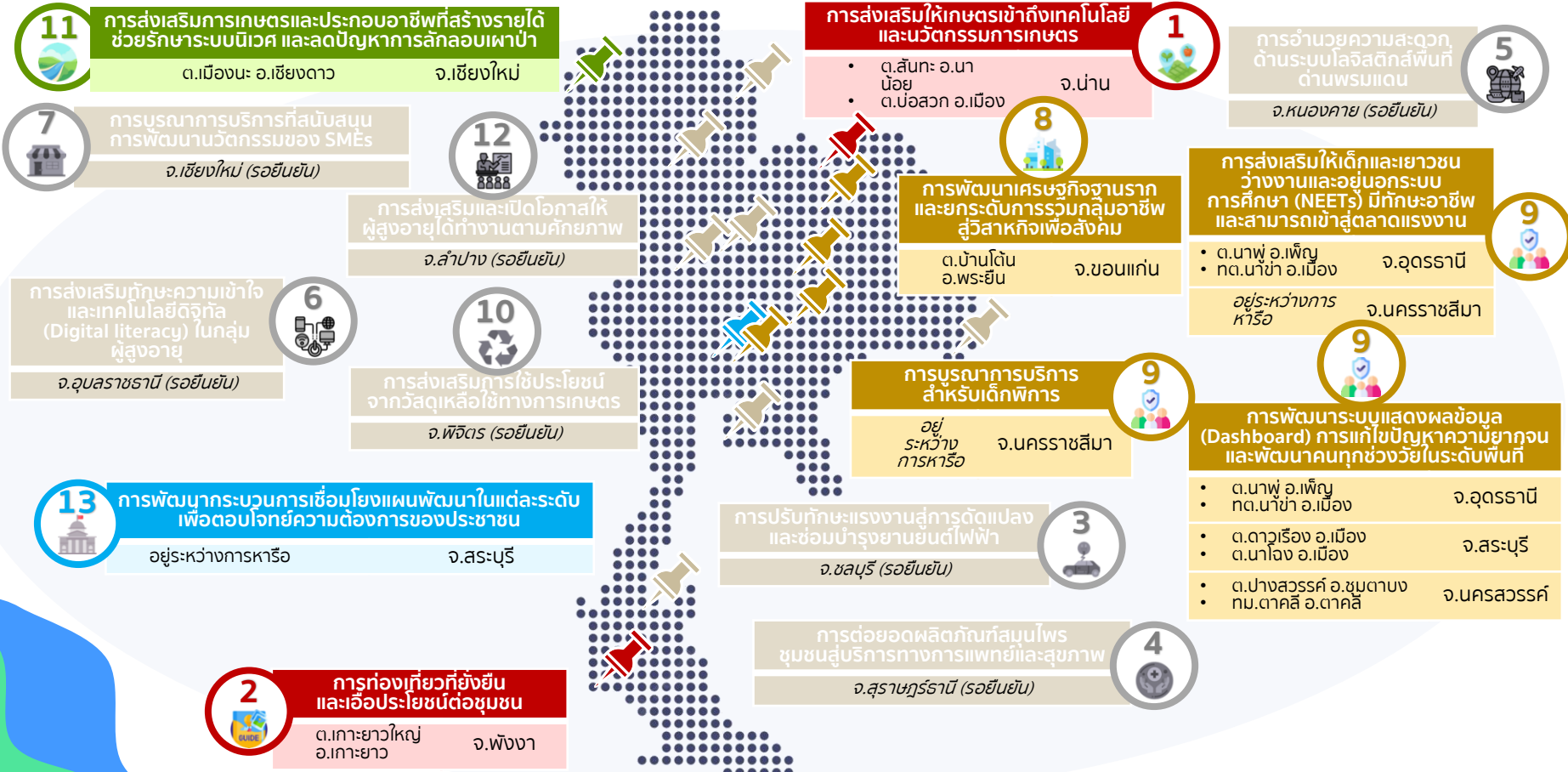


พื้นที่เห็นชอบ
และมีศักยภาพ
ในการร่วมดำเนินการ



มุ่งเน้น **การทำงานร่วมกัน**
ของภาคีการพัฒนาต่าง ๆ

ภาพรวมการขับเคลื่อนรายหมุดหมายที่ดำเนินการในปี 2566



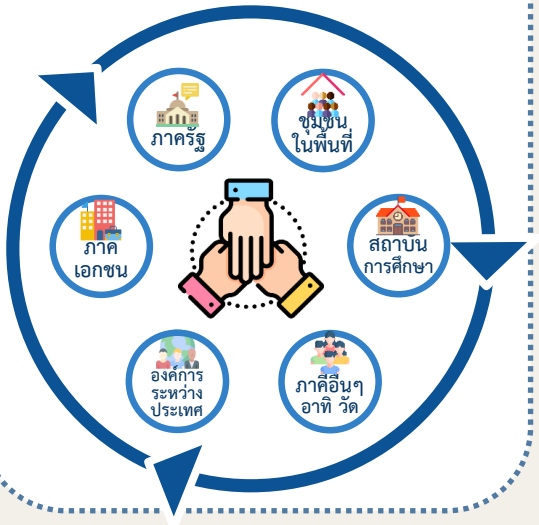


ออกแบบแนวทางการ
บูรณาการ การทำงาน
ของภาคี ในระดับพื้นที่

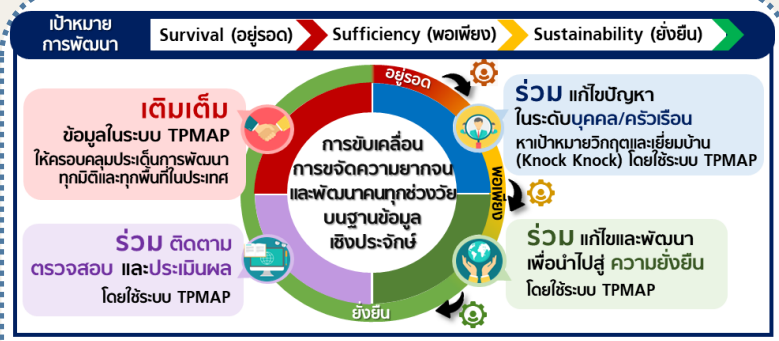
การออกแบบแนวทางการบูรณาการการทำงานร่วมกัน

ภาคีการพัฒนา

โดยมุ่งบูรณาการการทำงานร่วมกัน
ระหว่างภาคีการพัฒนาที่เกี่ยวข้อง ได้แก่



Policy Sandbox



ประเด็นการพัฒนาที่
ต้องเร่งดำเนินการ
ของพื้นที่

*ตกลงร่วมกันระหว่างพื้นที่ที่ สคช. และภาคีการพัฒนา

สนับสนุนการดำเนินงานตาม
4 แนวทางของ ศจพ.

กำหนดแนวทาง
การบูรณาการ
การทำงาน
โดยคำนึงถึง
ความเหมาะสมและ
สอดคล้องกับบริบท
ของแต่ละพื้นที่

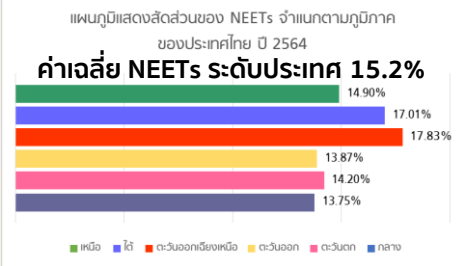


ตัวอย่างการขับเคลื่อนการแก้ปัญหา NEETs ในระดับพื้นที่

NEETs คือ

Not in Education, Employment or Training หมายถึง เยาวชนอายุ 15-24 ปี ที่ไม่ได้อยู่ในระบบการศึกษา การทำงาน หรือการฝึกอบรม โดย NEETs มักมาจากครัวเรือนยากจน ส่งผลให้ปัญหาความยากจนข้ามรุ่นทวีความรุนแรง

สัดส่วน NEETs ของนครราชสีมา และอุดรธานี สูงกว่าค่าเฉลี่ยประเทศ และภาคอีสาน



5 อันดับแรกที่สัดส่วนของ NEETs สูงที่สุดในประเทศ

- บุรีรัมย์ 28.24%
- นครราชสีมา 27.48%
- อุดรธานี 24.48%
- กระบี่ 24.35%
- สกลนคร 24.23%

จากโครงการ Youth Guarantee ในยุโรป

สู่ **โมเดล 4 มั่นโตผลลัพท์** ของการแก้ปัญหา NEETs ในภาคอีสาน

เม.ย. - พ.ค. - มิ.ย. - ก.ค. - ส.ค. - ก.ย. - ต.ค.

1. ค้นหา (Mapping)

- ระบุตัวเยาวชนและครอบครัว ที่เป็นกลุ่ม NEETs หรือมีความเสี่ยง
- สำรวจข้อมูลเพิ่มเติม เพื่อวิเคราะห์สาเหตุของการตกเป็นหรือมีความเสี่ยงที่จะเป็น NEETs อาทิ เศรษฐฐานะครัวเรือน ปัญหาครอบครัว ยาเสพติด แรงจูงใจส่วนตัว รวมถึงความชอบและความสนใจ
- พัฒนาฐานข้อมูลและระบบ/กลไกการติดตาม เยาวชนที่เป็นกลุ่มเป้าหมายและกลุ่มเสี่ยง

2. เข้าถึง (Outreach)

- จัดกิจกรรมเพื่อส่งเสริมการเข้าถึงเยาวชนกลุ่ม NEETs อาทิ ชมรมดนตรี ชมรมกีฬา
- สร้างช่องทางการติดต่อที่สะดวกสำหรับกลุ่มเป้าหมาย และเผยแพร่ข้อมูลข่าวสาร ที่กลุ่มเป้าหมายและกลุ่มเสี่ยงสามารถเข้าถึงได้ อาทิ การประชาสัมพันธ์ผ่านกลุ่มเยาวชนด้วยกัน

3. จุดประกาย (Preparation)

- วางแผนและออกแบบการพัฒนา และการสนับสนุนช่วยเหลือเฉพาะบุคคล (Individualized Action Plans)
- จับคู่ผู้สอนน้อง เพื่อเสริมสร้างแรงบันดาลใจ ความมุ่งมั่น คอยแนะนำ และเป็นพี่ปรึกษาเรื่องโอกาสในอนาคต

4. ฝึกอบรม และจ้างงาน (Offer)

- ส่งกลับเข้าสู่ระบบการศึกษา หรือ สนับสนุนให้สามารถอยู่ต่อในระบบการศึกษาหรือการพัฒนาทักษะอาชีพได้
- ฝึกอบรมทักษะแรงงาน ที่ตรงกับความต้องการของตลาดแรงงานในพื้นที่
- สนับสนุนรองคุณวุฒิวิชาชีพ และนำเข้าข้อมูลใน EWE Platform เพื่อการพัฒนาทักษะแรงงานเพิ่มเติมในอนาคต
- ส่งต่อเข้าสู่ตลาดแรงงาน ในสาขาอาชีพที่มีค่าจ้างและสวัสดิการที่เหมาะสม มีโอกาสก้าวหน้า พร้อมทั้งติดตามประเมินผลอย่างต่อเนื่อง

แนวทางการดำเนินงาน



สรุปแนวทางการร่วมมือเพื่อพัฒนาพื้นที่ต้นแบบการลดความยากจนและพัฒนาคนทุกช่วงวัย

1



พัฒนาระบบข้อมูล
และการแสดงผลข้อมูล
(Dashboard)

2



ออกแบบแนวทางการบูรณาการการทำงาน
ร่วมกันของภาคีต่างๆ

3



ประเมินผลมาตรการ
/ความคุ้มครองทางสังคม



วัตถุประสงค์:

เพื่อพัฒนาระบบแสดงผลข้อมูลสถานะและ
ความคืบหน้าของการดำเนินงาน เพื่อ
สนับสนุนการทำงานร่วมกันของทุกภาคส่วน

เพื่อหาต้นแบบแนวทางการทำงาน
ร่วมกันอย่างมีบูรณาการ
ของภาคีต่างๆในพื้นที่เป้าหมาย

เพื่อประเมินผลกระทบของ
ชุดความคุ้มครองทางสังคม นำไปสู่การ
ออกแบบสวัสดิการและความคุ้มครองทาง
สังคมที่มีบูรณาการและมีประสิทธิภาพ



แนวทางดำเนินงาน:

- 1) วิเคราะห์และรวบรวมข้อมูลที่เป็นอยู่ในระบบ
แสดงผลข้อมูล โดยให้ความสำคัญกับผู้ใช้งาน
และการบูรณาการการทำงาน
- 2) ออกแบบและพัฒนาระบบจอแสดงผล
โดยมุ่งเน้นที่ความเข้าใจง่ายและเอื้อต่อการ
ทำงาน

- 1) สำรองและวิเคราะห์รูปแบบการทำงาน
ในปัจจุบัน
- 2) ออกแบบนโยบายและแนวทางการทำงานร่วมกัน
- 3) ทดลองใช้นโยบายและแนวทางการ
บูรณาการการทำงานร่วมกันและติดตาม
ประเมินผล

- 1) รวบรวม จัดการ จัดโครงสร้างข้อมูล ทั้งระดับบุคคล
ครัวเรือน และพื้นที่
- 2) วิเคราะห์ผลกระทบด้วยแบบจำลองทางเศรษฐมิติ
- 3) สรุปผลชุดมาตรการความคุ้มครองทางสังคม
ที่เหมาะสมกับครัวเรือนยากจนในแต่ละพื้นที่

การพัฒนาโครงการ XYZ เมนูแก๊จัน - แนวทางแก้ไขปัญหาความยากจนและพัฒนาคนทุกช่วงวัยอย่างยั่งยืน โดยใช้ระบบ TPMAP

การดำเนินการจัดทำแนวทางแก้ไขปัญหาและพัฒนาคนทุกช่วงวัยอย่างยั่งยืน

กระบวนการจัดทำแนวทางแก้ไขปัญหาและพัฒนาคนทุกช่วงวัยอย่างยั่งยืน

ศึกษาและทบทวนการดำเนินการของประเด็นการพัฒนาคนทุกช่วงวัยที่ผ่านมาของทั้งในประเทศ อาทิ ระบบ eMENSRC และการดำเนินการจากต่างประเทศ

วิเคราะห์การดำเนินการที่เกี่ยวข้องกับประเด็นการพัฒนาคน เพื่อหาความสอดคล้องต่อมิติความขัดสนและชั้นของการพัฒนา

มาตรการและการดำเนินการให้ความช่วยเหลือที่สอดคล้องกับมิติการพัฒนาและชั้นของการพัฒนา

แนวทางการจัดทำโครงการที่สอดคล้องกับปัญหาและบริบทของพื้นที่

วัตถุประสงค์

ตัวอย่าง แนวทางการดำเนินการเพื่อการแก้ไขปัญหาความยากจนและการพัฒนาคนทุกช่วงวัย โดยมีการจำแนกตามมิติความขัดสนและชั้นของการพัฒนา ซึ่งสะท้อนประโยชน์ที่กลุ่มเป้าหมายตามช่วงวัยและพื้นที่จะได้รับ

เพื่อแนวทางการแก้ไขปัญหาความยากจนและพัฒนาคนทุกช่วงวัยแบบพุ่งเป้า ที่เหมาะสมตามมิติของความขัดสนและชั้นของการพัฒนา

มิติ ความขัดสน

อยู่รอด

เมนูฟรี ชิงเย็น

เมนูฟรี ชิงเย็น	มิติความขัดสน	1. ความยากจน	2. ความไม่มั่นคงทางอาหาร	3. การขาดการเข้าถึงบริการสุขภาพ	4. การขาดการเข้าถึงบริการการศึกษา	5. การขาดการเข้าถึงบริการสังคม
1.1 อาหารเช้าสำหรับเด็ก	1.1.1 ความยากจน	1.1.1.1 อาหารเช้าสำหรับเด็ก	1.1.1.2 ความไม่มั่นคงทางอาหาร	1.1.1.3 การขาดการเข้าถึงบริการสุขภาพ	1.1.1.4 การขาดการเข้าถึงบริการการศึกษา	1.1.1.5 การขาดการเข้าถึงบริการสังคม
1.2 อาหารเช้าสำหรับผู้สูงอายุ	1.2.1 ความยากจน	1.2.1.1 อาหารเช้าสำหรับผู้สูงอายุ	1.2.1.2 ความไม่มั่นคงทางอาหาร	1.2.1.3 การขาดการเข้าถึงบริการสุขภาพ	1.2.1.4 การขาดการเข้าถึงบริการการศึกษา	1.2.1.5 การขาดการเข้าถึงบริการสังคม
1.3 อาหารเช้าสำหรับผู้พิการ	1.3.1 ความยากจน	1.3.1.1 อาหารเช้าสำหรับผู้พิการ	1.3.1.2 ความไม่มั่นคงทางอาหาร	1.3.1.3 การขาดการเข้าถึงบริการสุขภาพ	1.3.1.4 การขาดการเข้าถึงบริการการศึกษา	1.3.1.5 การขาดการเข้าถึงบริการสังคม

เมนูฟรี ชิงเย็น

เมนูฟรี ชิงเย็น	มิติความขัดสน	1. ความยากจน	2. ความไม่มั่นคงทางอาหาร	3. การขาดการเข้าถึงบริการสุขภาพ	4. การขาดการเข้าถึงบริการการศึกษา	5. การขาดการเข้าถึงบริการสังคม
2.1 อาหารเช้าสำหรับเด็ก	2.1.1 ความยากจน	2.1.1.1 อาหารเช้าสำหรับเด็ก	2.1.1.2 ความไม่มั่นคงทางอาหาร	2.1.1.3 การขาดการเข้าถึงบริการสุขภาพ	2.1.1.4 การขาดการเข้าถึงบริการการศึกษา	2.1.1.5 การขาดการเข้าถึงบริการสังคม
2.2 อาหารเช้าสำหรับผู้สูงอายุ	2.2.1 ความยากจน	2.2.1.1 อาหารเช้าสำหรับผู้สูงอายุ	2.2.1.2 ความไม่มั่นคงทางอาหาร	2.2.1.3 การขาดการเข้าถึงบริการสุขภาพ	2.2.1.4 การขาดการเข้าถึงบริการการศึกษา	2.2.1.5 การขาดการเข้าถึงบริการสังคม
2.3 อาหารเช้าสำหรับผู้พิการ	2.3.1 ความยากจน	2.3.1.1 อาหารเช้าสำหรับผู้พิการ	2.3.1.2 ความไม่มั่นคงทางอาหาร	2.3.1.3 การขาดการเข้าถึงบริการสุขภาพ	2.3.1.4 การขาดการเข้าถึงบริการการศึกษา	2.3.1.5 การขาดการเข้าถึงบริการสังคม

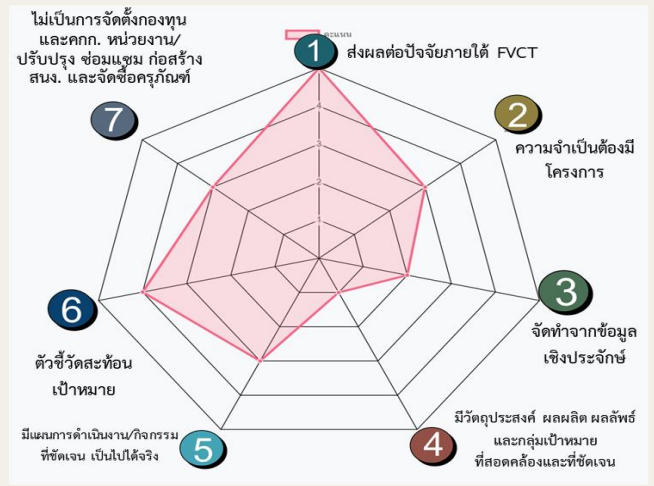
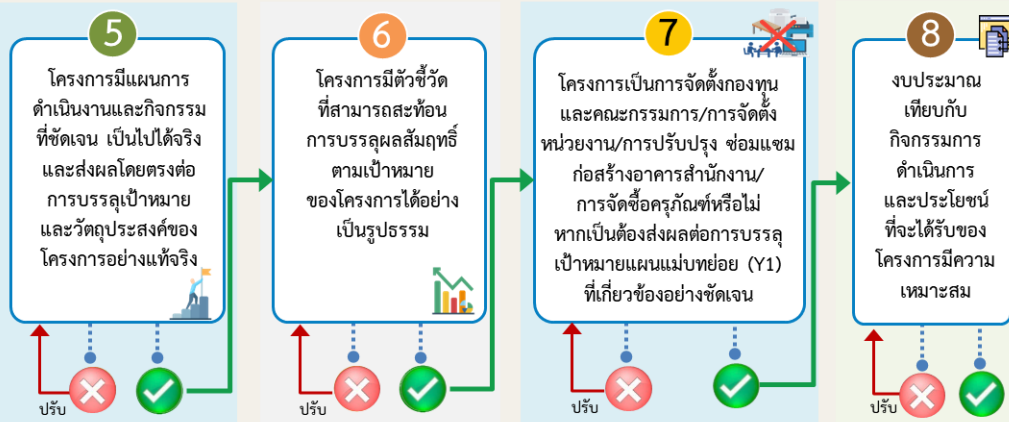
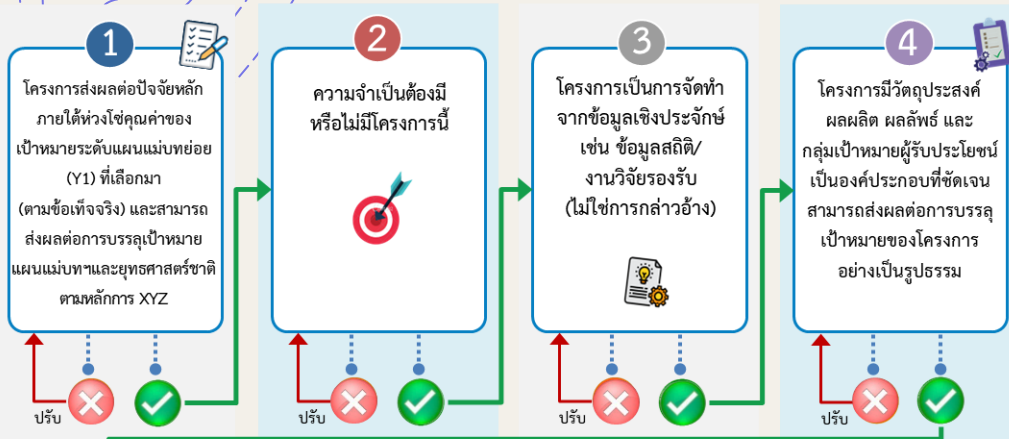
พอเพียง

ยั่งยืน

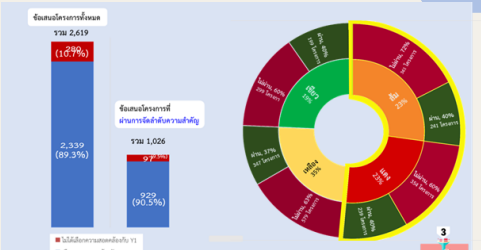


QR Code
แนวทางแก้ไขปัญหา
และพัฒนาคนทุก
ช่วงวัยอย่างยั่งยืน
(เมนูแก๊จัน)

การพัฒนาโครงการ XYZ



ปรับปรุง ข้อเสนอโครงการ



หน่วยงานสามารถประเมินให้คะแนนข้อเสนอโครงการฯ ตามหลักเกณฑ์ฯ ด้วยตนเอง ผ่านทาง <http://pj-spiderchart.nesdc.go.th/>

คะแนนตามหลักเกณฑ์การประเมิน ข้อเสนอโครงการฯ ประจำปี 2567 (จำนวนหน่วยงานประเมินระดับกรมภายใต้กระทรวง)



AI ในการ CHECK



สาธารณสุข/ภาคีการพัฒนา

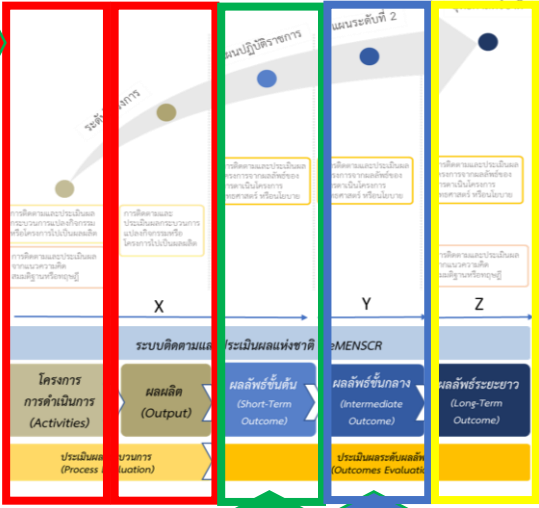


การรายงานความก้าวหน้า
รายโครงการ ตามระเบียบฯ

- หน่วยงานของรัฐ**
- ส่วนงานรับผิดชอบ X
 - ผู้ตรวจราชการกรม/กระทรวง
 - การมอบหมาย ฯลฯ

ทำ X ให้ได้ X

- กำกับ ติดตาม ตรวจสอบ เร่งรัด
- เสนอแนะ ปรับ X (XYZ) และการปิดช่องว่างการพัฒนา (FVCT)
- ฯลฯ



ทำ XYZ

ThaiME
สถาบันพัฒนา



ทำ X ให้ได้เป้าหน่วยงาน

- กำกับ ติดตาม ตรวจสอบ เร่งรัด
- เสนอแนะ ปรับ X (XYZ) และการปิดช่องว่างการพัฒนา (FVCT)
- ฯลฯ

- หน่วยงานของรัฐ**
- หัวหน้าส่วนราชการ
 - ผู้ตรวจราชการกรม/กระทรวง
 - คณะกรรมการ (แผนระดับสาม)
 - การมอบหมาย ฯลฯ



การรายงานผลสัมฤทธิ์ (แผนระดับ)

- สปน./หน่วยงาน จ.123**
- ผู้ตรวจราชการสำนักนายกรัฐมนตรี
 - ผู้ตรวจราชการกระทรวง
 - คตป.
 - การมอบหมายจาก กรม. ฯลฯ



การรายงานระบบการตรวจราชการ

- กำกับ ติดตาม ตรวจสอบ เร่งรัด
- การปิดช่องว่างการพัฒนา Y1 (FVCT)
- ฯลฯ

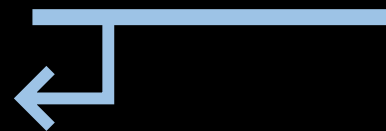
บทบาทกรมการพัฒนาชุมชน ในการแก้ปัญหาความยากจนและการพัฒนาคนทุกช่วงวัย นักพัฒนาชุมชน กับกระบวนการ PDCA

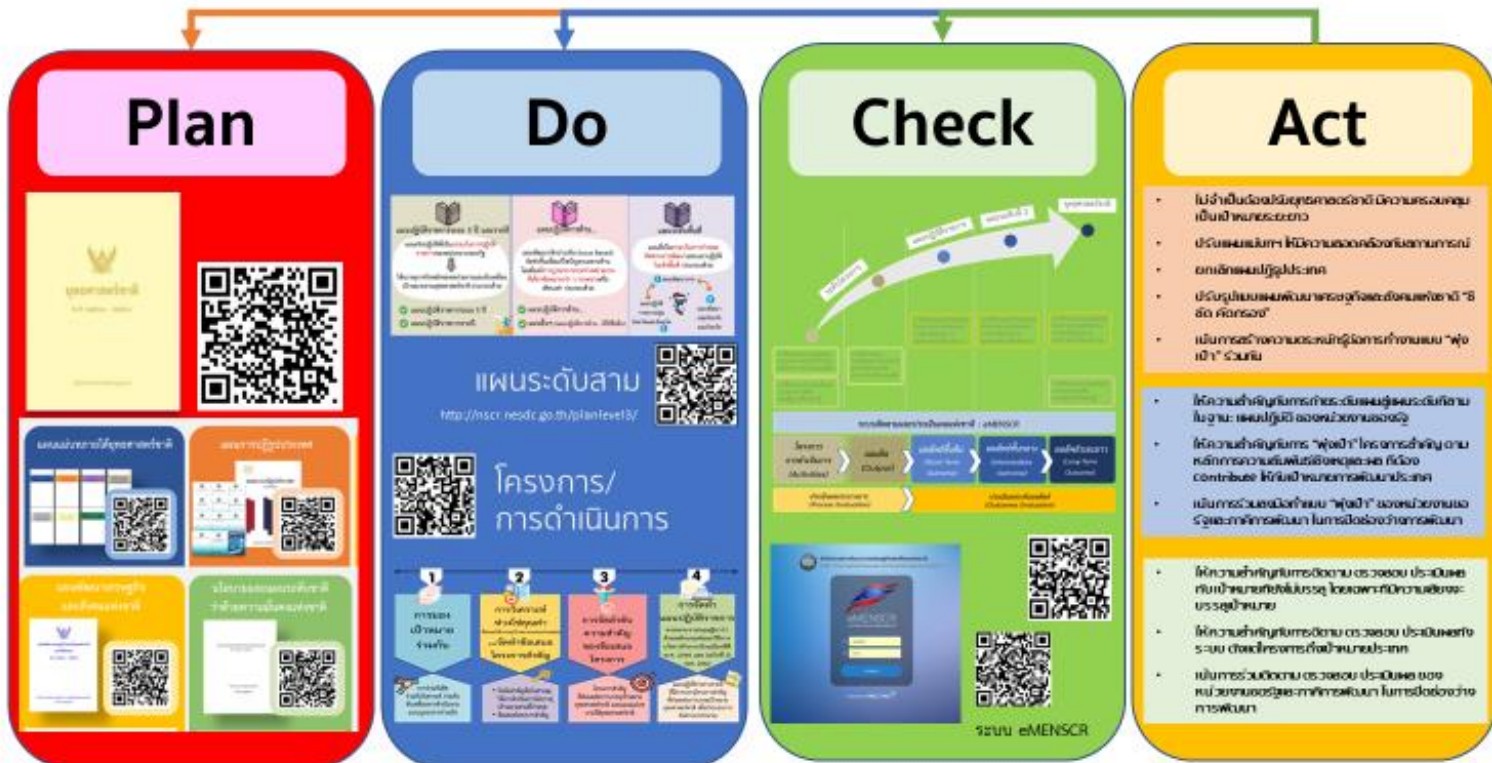


มีเป้าหมายใดบ้างที่หน่วยงาน ต้องร่วมดำเนินการให้เกิดการบรรลุเป้าหมาย



การถ่ายระดับ/การทอนเป้าหมาย ไปสู่เป้าหมายของ หน่วยงาน





คณะรัฐมนตรี คณะกรรมการยุทธศาสตร์ชาติ สภาพัฒนา/สมช.

หน่วยงานของรัฐ (ภาคการพัฒน)

ผู้ตรวจราชการ (หน่วยงานของรัฐ) กลไกติดตามตรวจสอบภายนอก ภาคการพัฒน

หน่วยงานของรัฐ (ภาคการพัฒน)

สำนักเลขาธิการคณะรัฐมนตรี



แนวทางการปฏิบัติ

ตามพระราชกฤษฎีกาว่าด้วยการเสนอเรื่อง
และการประชุมคณะรัฐมนตรี พ.ศ. ๒๕๔๘
และระเบียบว่าด้วยหลักเกณฑ์และวิธีการเสนอเรื่อง
ต่อคณะรัฐมนตรี พ.ศ. ๒๕๔๘



Konrad
-Adenauer-
Stiftung

๓.๑๑ การทบทวนมติของคณะรัฐมนตรีหรือคำสั่งของนายกรัฐมนตรีชุดเดิม เมื่อมีการเปลี่ยนคณะรัฐมนตรีชุดใหม่

มาตรา ๑๓ ทุกครั้งที่คณะรัฐมนตรีชุดใหม่เข้ารับหน้าที่ ให้เป็นหน้าที่ของสำนักเลขาธิการคณะรัฐมนตรีรวบรวมมติของคณะรัฐมนตรีหรือคำสั่งของนายกรัฐมนตรีชุดเดิมที่เกี่ยวกับการบริหารราชการหรือข้าราชการที่ออกโดยมิได้อาศัยอำนาจตามกฎหมายใด พร้อมด้วยข้อเสนอแนะว่า สมควรคงคำสั่งของนายกรัฐมนตรีหรือมติของคณะรัฐมนตรีในเรื่องนั้นต่อไปหรือไม่เพียงใด และนำเสนอนายกรัฐมนตรีเพื่อพิจารณาสั่งการหรือดำเนินการต่อไปภายในหนึ่งร้อยยี่สิบวันนับแต่วันที่คณะรัฐมนตรีแถลงนโยบายต่อรัฐสภา

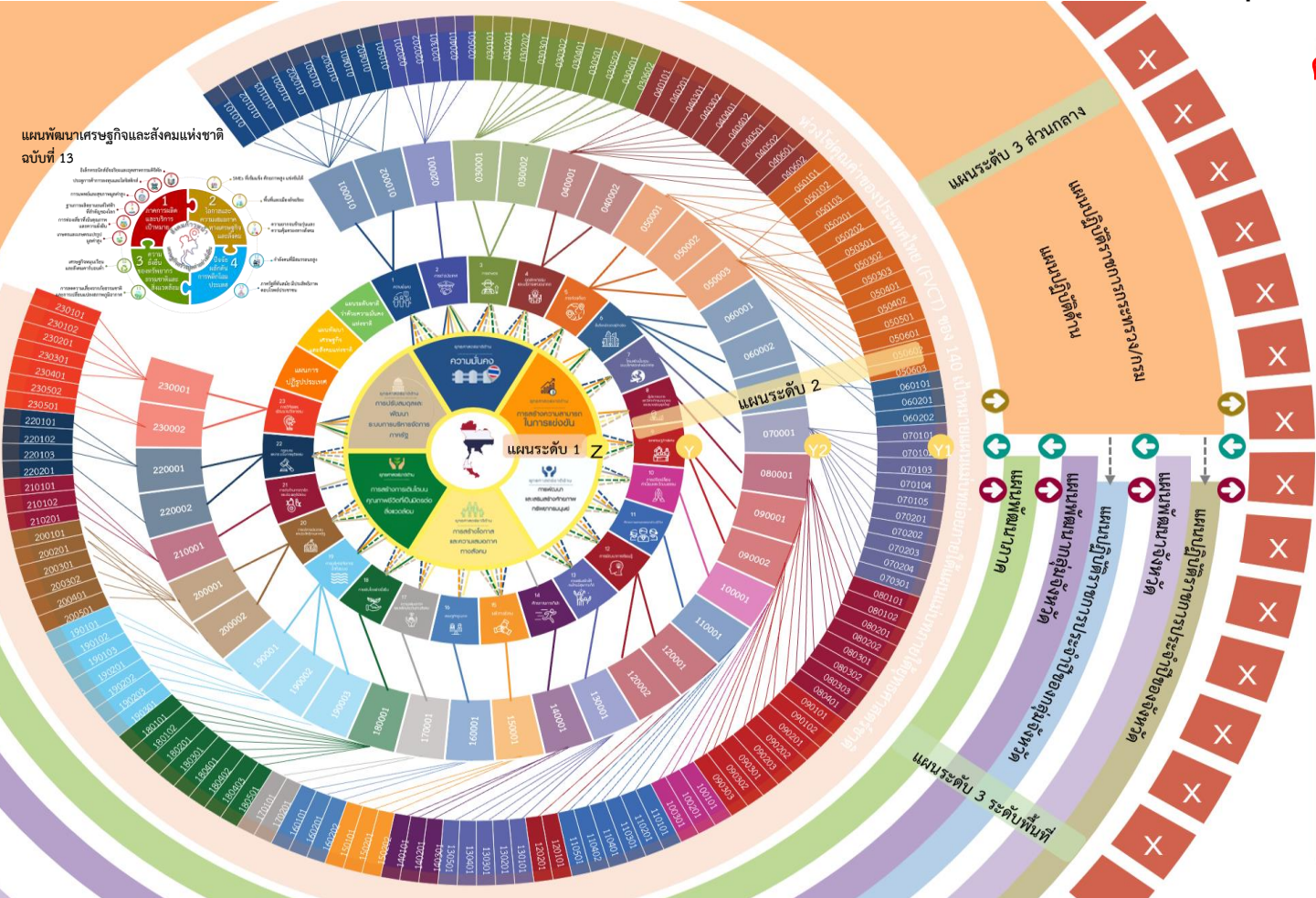
ประเภทของมติดคณะรัฐมนตรีและคำสั่งนายกรัฐมนตรีชุดเดิมที่พระราชกฤษฎีกาว่าด้วยการเสนอเรื่องฯ ตามมาตรานี้กำหนดให้สำนักเลขาธิการคณะรัฐมนตรีจะต้องรวบรวมเพื่อให้นายกรัฐมนตรีคนใหม่พิจารณาว่าจะคงไว้หรือไม่ นั้น มี ๒ ประเภท คือ มติดคณะรัฐมนตรีหรือคำสั่งที่เกี่ยวกับ

- การบริหารราชการ
 - ข้าราชการ
- } ที่ออกโดยมิได้อาศัยอำนาจตามกฎหมายใด

ทั้งนี้ ต้องดำเนินการภายใน ๑๒๐ วันนับแต่วันที่คณะรัฐมนตรีแถลงนโยบายต่อรัฐสภา

ประเด็นชวนคิด: บทบาทของ อปท. ในการขับเคลื่อนยุทธศาสตร์ชาติไปสู่การปฏิบัติ

แผนพัฒนาเศรษฐกิจและสังคมแห่งชาติ ฉบับที่ 13



คำตอบอยู่ที่มหาวิทยาลัย

- Z ยุทธศาสตร์ชาติ
- Y แผนแม่บทภายใต้ยุทธศาสตร์ชาติ
- แสดงความเชื่อมโยงระหว่างแผนแม่บทภายใต้ยุทธศาสตร์ชาติกับยุทธศาสตร์ชาติ
- แผนแม่บทภายใต้ยุทธศาสตร์ชาติที่เกี่ยวข้องโดยตรงกับยุทธศาสตร์ชาติ
- แผนแม่บทภายใต้ยุทธศาสตร์ชาติที่มีส่วนสนับสนุนยุทธศาสตร์ชาติ
- Y2 เป้าประเด็นตามแผนแม่บทภายใต้ยุทธศาสตร์ชาติ
- Y1 แผนแม่บทย่อยภายใต้ยุทธศาสตร์ชาติ
- การถ่ายระดับเป้าหมายการพัฒนา ระดับชาติสู่การปฏิบัติเชิงพื้นที่ (XYZ)
- การถ่ายระดับเป้าหมายการพัฒนา ระดับชาติสู่การปฏิบัติโดยส่วนกลาง (XYZ)
- X เป็นทั้งโครงการจาก แผนโดยส่วนกลาง และแผนจากระดับพื้นที่
- โดยโครงการ (X) จะต้องตอบหนึ่งปัจจัย/องค์ประกอบ ภายใต้หัวข้อคุณค่าของประเทศไทย (FVCT) ตามหลัก XYZ

ความรู้
คุณธรรม
ความเพียร
พอประมาณ
หลักเหตุและผล
ภูมิคุ้มกัน



ปรัชญาของเศรษฐกิจพอเพียงในความหมายของตัวเอง

เว็บไซต์ : <http://nscr.nesdc.go.th>

E-mail : emenscr@nesdc.go.th

nscr@nesdc.go.th

www.tpmmap.in.th

LINE Official Account : @nscr

หน้าหลักเว็บไซต์ NSCR



ห่วงโซ่คุณค่าของประเทศไทย
140 เป้าหมายแผนแม่บทย่อย



คู่มือการจัดทำ
แผนระดับที่ 3



กฎหมาย ระเบียบ ประกาศ
และมติคณะรัฐมนตรีที่เกี่ยวข้อง



ข้อมูลโครงการ/การดำเนินงาน
ในรูปแบบไฟล์ JSON
ในระบบ eMENSCR



{JSON}

JavaScript Object Notation

ระบบ eMENSCR

รายงานสรุปผลการดำเนินการ
ตามยุทธศาสตร์ชาติและ
แผนการปฏิรูปประเทศ



สรุปความเกี่ยวข้องของ
หน่วยงานกับแผนแม่บทฯ



หน่วยงานเจ้าภาพ
ขับเคลื่อนประเด็นแผนแม่บทฯ



ฐานข้อมูลเปิดภาครัฐ



